



**TALSU  
NOVADS**

# **Talsu novada sadarbības teritorijas civilās aizsardzības plāns**

**Apstiprinu:**

Talsu novada domes priekšsēdētāja  
Sandra Pētersone

**2022. gads**

*Šis dokuments ir parakstīts ar drošu elektronisko  
parakstu, un satur laika zīmogu*

## Saturs

<b>1 Pašvaldības vai sadarbības teritorijas administratīvi teritoriālais un ekonomiskais stāvoklis .....</b>	<b>6</b>
1.1 Administratīvi teritoriālais sadalījums .....	6
1.2 Teritorijas ģeogrāfiskais, hidroloģiskais, meteoroloģiskais un klimatiskais raksturojums.....	9
1.2.1 Prognozētās klimata pārmaiņas .....	9
1.3 Paaugstinātas bīstamības objekti, tai skaitā saimnieciskās darbības objekti ar riska potenciālu <sup>10</sup>	
1.4 Transporta infrastruktūra (t.sk. ostas) .....	10
1.5 Jūtīgie objekti .....	11
1.5.1 Skolas un bērnu dārzi .....	11
1.5.2 Kultūras un sporta objekti.....	11
1.5.3. Veselības aprūpes objekti, tai skaitā pansionāti .....	11
1.6 Kritiskās infrastruktūras objekti .....	12
1.7 Dabas objekti.....	12
1.8 CA plāna ĢIS modulis .....	12
<b>2 Teritorijā iespējamie apdraudējumi .....</b>	<b>13</b>
2.1 Risku pārvaldība .....	13
2.1.1 Talsu novada apdraudējumu identifikācija.....	13
2.1.2 Risku novērtēšana .....	15
2.1.3. Risku analīze .....	17
2.1.4. Risku samazināšana.....	17
2.1.5. Risku uzraudzība.....	17
2.2 Risku kopsavilkums .....	17
2.2.1 Risku scenāriji.....	17
2.2.2 Risku novērtējuma rezultāti .....	18
2.2.3 Avāriju kaitīgās iedarbības noteikšanas kritēriji .....	18
2.2.4 Apdraudētās zonas.....	19
2.2.5 Apdraudētās teritorijas un populācijas raksturojums .....	21
<b>3 Teritorijas gatavības nodrošināšana .....</b>	<b>22</b>
3.1 Teritorijas civilās aizsardzības organizācija .....	23
3.1.1 Talsu novada sadarbības teritorijas civilās aizsardzības komisija .....	24
3.1.2 Sadarbība ar citu administratīvo teritoriju, sadarbības teritorijas civilās aizsardzības komisiju, valsts un citu valstu glābšanas dienestiem un blakus esošajām pašvaldībām .....	24
3.2 Iedzīvotāju evakuācija no katastrofas apdraudētajām vai skartajām teritorijām ...	24
3.2.1 Evakuācijas veids.....	25

3.2.2	Pulcēšanās vietas .....	26
3.2.3	Evakuācijas maršruti .....	26
3.2.4.	Transporta nodrošinājums .....	27
3.2.4	Pagaidu izmitināšana .....	27
3.2.5	Evakuēto uzskaitē .....	27
3.2.6	Evakuēto ēdināšana .....	28
3.2.7	Evakuēto sociālā aprūpe .....	28
3.2.9.	Evakuēto īpašuma apsardze.....	28
3.2.10.	Sadarbība ar citām pašvaldībām evakuēto uzņemšanas jomā .....	28
3.3	Iesaistāmie resursi .....	28
3.3.1	Pašvaldību resursi, kas iesaistāmi reaģēšanas un seku likvidēšanas pasākumos.....	28
3.3.2	Fizisko vai juridisko personu resursi, kas iesaistāmi reaģēšanas un seku likvidēšanas pasākumos .....	29
<b>4</b>	<b>Civilās aizsardzības sistēmas uzturēšana un pilnveide .....</b>	<b>30</b>
4.1	Sabiedrības informēšana.....	30
4.2	CA sistēmas darbības uzturēšana .....	31
<b>5</b>	<b>Karš, militārs iebrukums vai draudi.....</b>	<b>32</b>
1.	Pielikums. Paaugstinātas bīstamības objekti (NEPUBLICĒJAMS) .....	34
2.	Pielikums. Bīstamie objekti: Kokapstrādes uzņēmumi (NEPUBLICĒJAMS) .....	34
3.	Pielikums. Mazās hidroelektrostacijas (NEPUBLICĒJAMS) .....	34
4.	Pielikums. Mērsraga ostā izvietotie objekti (NEPUBLICĒJAMS) .....	34
5.	Pielikums. Rojas ostā izvietotie objekti (NEPUBLICĒJAMS).....	34
6.	Pielikums. Jūtīgie objekti: Izglītības iestādes (NEPUBLICĒJAMS) .....	34
7.	Pielikums. Jūtīgie objekti: Kultūras objekti (NEPUBLICĒJAMS) .....	34
8.	Pielikums. Jūtīgie objekti: Sporta iestādes (PUBLICĒJAMĀ INFORMĀCIJA) .....	35
9.	Pielikums. Jūtīgie objekti: Veselības aprūpes objekti (PUBLICĒJAMĀ INFORMĀCIJA) .....	36
10.	pielikums. Kritiskās infrastruktūras objekti: Notekūdeņu attīrīšanas iekārtas (NEPUBLICĒJAMS).....	38
11.	pielikums. Kritiskās infrastruktūras objekti: Centrālie ūdens apgādes objekti (NEPUBLICĒJAMS).....	38
12.	pielikums. Risku un apdraudējuma informācija .....	39
13.	pielikums. Talsu novada sadarbības teritorijas civilās aizsardzības komisijas nolikums.....	41
14.	pielikums. Talsu novada pagastu pārvaldes (PUBLICĒJAMĀ INFORMĀCIJA) .....	46
15.	pielikums. Valsts Civilās aizsardzības plāna par reaģēšanas un likvidēšanas darbu vadītāji .....	48
16.	pielikums. Pulcēšanās vietas Talsu novadā katastrofu gadījumiem.....	50
17.	pielikums. Talsu novada pašvaldības rīcībā esošais transporta nodrošinājums .....	54
18.	pielikums. Talsu novada iedzīvotāju pagaidu izmitināšanas vietas.....	55

19. pielikums. Talsu novada apzinātās ēdināšanas vietas .....	56
20. pielikums. Talsu novada pašvaldību resursi .....	57
21. pielikums. VUGD Kurzemes reģiona brigādes Talsu daļas un posteņu resursi .....	61
22. pielikums. VAS "Latvijas dzelzceļš" Ventspils ugunsdrošības un glābšanas vienības pieejamie resursi .....	63
23. pielikums. Talsu novada ST CAP Karš, militārs iebrukums vai to draudi 5.sadaļai .....	64

## Ievads

Talsu novada sadarbības teritorijas Civilās aizsardzības (CA) plāns izstrādāts, pamatojoties uz Civilās aizsardzības katastrofu un pārvaldības likuma prasībām, un ietver visu informāciju, ko pieprasa MK Noteikumi Nr. 658. "Noteikumi par civilās aizsardzības plānu struktūru un tajos iekļaujamo informāciju". CA plāns izstrādāts ciešā sadarbībā ar Talsu novada sadarbības teritorijas Civilās aizsardzības komisiju (CAK). Talsu novadā iespējamo risku novērtēšana un rīcības plānu izstrāde veikta CAK darba grupu sanāksmēs. CA plāna sagatavošanu metodiski vadīja SIA "Estonian, Latvian & Lithuanian Environment" riska pārvaldības speciālisti.

Risku pārvaldība Talsu novada sadarbības teritorijas civilās aizsardzības sistēmā ir ietverta, kā nepārtraukta darbība un ir civilās aizsardzības stūrakmens. Talsu novada sadarbības teritorijas CA plānā ir iestrādāts pilns risku pārvaldības cikls, kas sākas ar risku identifikāciju un beidzas ar pastāvīgu risku uzraudzību. Balstoties uz riska novērtējuma rezultātiem, CAK tiek noteikti un īstenoti nepieciešamie riska samazināšanas pasākumi.

Talsu novada sadarbības teritorijas CA plāns ir izstrādāts strikti, ievērojot avāriju un katastrofu pārvaldības līmeņus – lokālo, reģionālo un valsts līmeni. Pirmajā - lokālajā līmenī nevēlamo notikumu novērš operatīvie dienesti vai par noteikto riska jomu atbildīgās iestādes, atbilstoši savām iekšējām risku pārvaldības kārtībām. Pašvaldību civilās aizsardzības sistēma sāk darboties gadījumos, kad nevēlamo notikumu vai katastrofu ar lokālā līmeņa risku pārvaldības resursiem nav iespējams novērst. Tāpēc, Talsu novada sadarbības teritorijas CA plāns ir veidots, kā otrajā – reģionālajā līmeņa plāns. Tajā visas preventīvās, gatavības un risku pārvaldības rīcības ir vērstas tieši uz CAK iesaistīšanos risku pārvaldības procesos.

Talsu novada sadarbības teritorijas CA plānā ir izmantoti zinātniski pamatoti tehnogēno avāriju apdraudēto zonu noteikšanas kritēriji, kas ļauj mūsdienīgi novērtēt avārijas apdraudēto teritoriju un veikt mērķtiecīgus cilvēku glābšanas pasākumus. CA plānam pievienots kartogrāfiskais materiāls ar Talsu novadā apzināto ķīmisko avāriju radītā apdraudējuma zonām.

Lai atvieglotu Talsu novada sadarbības teritorijas CAK darbu konkrētu katastrofu un ārkārtas situāciju pārvaldības procesā, visa informācija par konkrēto risku, sākot ar apdraudējuma raksturojumu un beidzot ar rīcību algoritmiem, ir apkopota vienā CA plāna pielikumā. Šim pašam mērķim ir izveidots CA plāna telpiskās informācijas sistēmas pielikums, kurā ir apkopota kartogrāfiskā un tehniskā informācija par bīstamajiem, jūtīgajiem un kritiskās infrastruktūras objektiem.

Talsu novada sadarbības teritorijas CA plāna ģeotelpiskās informācijas sistēmas (ĢIS) modulis ļauj ātri identificēt nevēlamā notikuma vietu, raksturot apdraudējumu, novērtēt apdraudēto teritoriju un identificēt apdraudētajā teritorijā esošos jūtīgos objektus. ĢIS modulis dod iespēju organizēt pilnvērtīgu CAK darbu attālinātā režīmā, izmantojot mobilās ierīces. Kartogrāfiskā informācija no ĢIS moduļa ir viegli pārsūtama operatīvajiem dienestiem, lai precizētu un koordinētu to darbību avārijas skartajā zonā.

# 1 Pašvaldības vai sadarbības teritorijas administratīvi teritoriālais un ekonomiskais stāvoklis

## 1.1 Administratīvi teritoriālais sadalījums

Talsu novads atrodas Latvijas teritorijas Kurzemes ziemeļu daļā. Talsu novads 2021. gada novadu reformas ietvarā tika paplašināts un jaunajā novada administratīvajā iedalījumā ietilpst četras pilsētas - Talsi, Sable, Stende un Valdemārpils, ka arī 18 pagasti - Abava, Ārlava, Balgale, Dundaga, Ģibuļi, Īve, Kolka, Kūļciems, Laidze, Lauciene, Lībagi, Lube, Mērsrags, Roja, Strazde, Valdgale, Vandzene un Virbi (skat. **Attēlu 1**). Talsu novada administratīvais centrs ir Talsu pilsēta, kur atrodas arī Talsu novada pašvaldība.



**Attēls 1.** Talsu novada atrašanās vieta un administratīvais sadalījums.

Talsu novads robežojas ar Ventspils novadu, Kuldīgas novadu un Tukuma novadu, bet no rietumiem un ziemeļiem novada teritoriju ieskauj Baltijas jūra. Arī apkārt esošajiem novadiem ir izveidotas Civilās aizsardzības komisijas, kuras attiecīgi vada sekojošās personas:

- Ventspils pilsētas un Ventspils novada sadarbības teritorijas civilās aizsardzības komisijas priekšsēdētājs Jānis Vītolīņš ([dome@ventspils.lv](mailto:dome@ventspils.lv));

- Kuldīgas sadarbības teritorijas Civilās aizsardzības komisijas priekšsēdētāja Inese Astaševska (inese.astasevska@kuldigasnovads.lv);
- Tukuma novada Civilās aizsardzības komisijas priekšsēdētājs Gundars Važa (gundars.vaza@tukums.lv).

Talsu novada teritorijas kopējā platība ir 2749,08 km<sup>2</sup>, un tajā dzīvo 37 191 cilvēki. Iedzīvotāju sadalījums pa pagastiem un pilsētām ir redzams **Tabulā 1**, kur ir apkopoti 2023. gada dati no Pilsonības un migrācijas lietu pārvaldes Fizisko personu reģistra statistikas.

**Tabula 1.** Patstāvīgo iedzīvotāju skaits un kopējā platība Talsu novadā

Nr.	Vietas nosaukums	Iedzīvotāju skaits*	Kopējā platība (km <sup>2</sup> )	Iedzīvotāju blīvums (iedz./ km <sup>2</sup> )
1.	Sabile	1 471	5,21	282,3
2.	Stendes pilsēta	1 603	4,84	331,2
3.	Virbu pagasts	784	39,74	19,7
4.	Talsi	9 341	7,85	1189,9
5.	Valdemārpils	1 244	3,83	324,8
6.	Abavas pagasts	1 045	159,45	6,6
7.	Ārlavas pagasts	788	133,98	5,9
8.	Balgales pagasta pārvalde	811	74,74	10,9
9.	Dundagas pagasts	2 793	558,36	5,0
10.	Ģibuļu pagasts	2 358	319,57	7,4
11.	Īves pagasts	397	70,58	5,6
12.	Kolkas pagasts	777	117,66	6,6
13.	Ķūļciema pagasts	335	67,74	4,9
14.	Laidzes pagasts	1 714	74,11	23,1
15.	Laucienes pagasts	1 483	180,24	8,2
16.	Lībagu pagasts	1 902	144,45	13,2
17.	Lubes pagasts	439	83,41	5,3
18.	Mērsraga pagasts	1 437	109,76	13,1
19.	Rojas pagasts	3 510	200,49	17,5
20.	Strazdes pagasts	353	42,36	8,3
21.	Valdgales pagasts	1 136	205,08	5,5
22.	Vandzenes pagasts	1 470	145,62	10,1
	<b>Kopā:</b>	<b>37 191</b>	<b>2749,08</b>	13,5

\* Fizisko personu reģistra statistika uz 01.01.2024.<sup>1</sup>

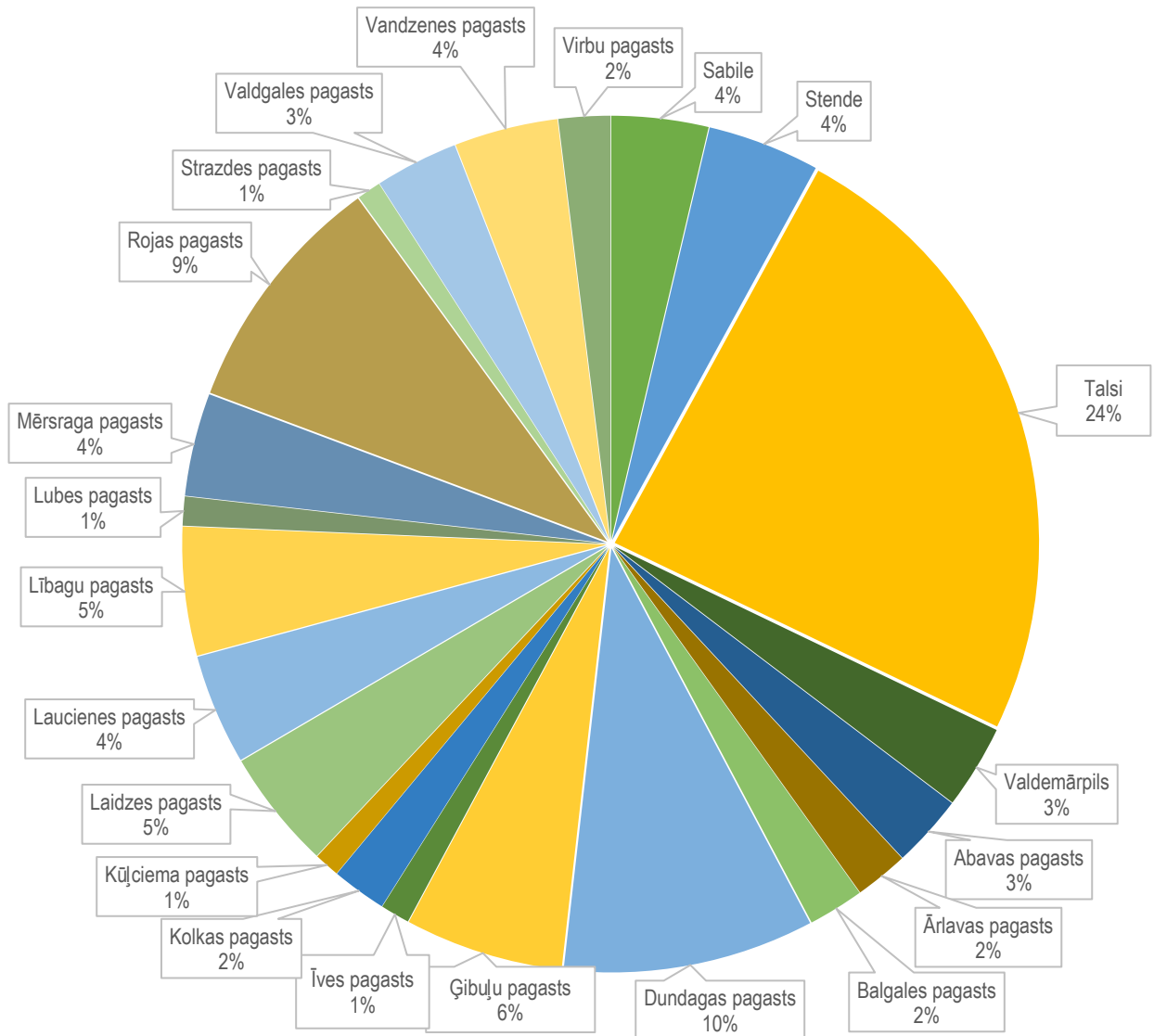
\*\* Administratīvo teritoriju un teritoriālā iedalījuma vienību platības uz 02.01.2024.<sup>2</sup>

**Tabulā 1** ir redzams, ka vislielākais iedzīvotāju blīvums Talsu novadā ir Talsu pilsētā (1189,9 iedz./km<sup>2</sup>), kur dzīvo aptuveni 24 % novada iedzīvotāju, savukārt mazākais iedzīvotāju blīvums ir Ķūļciema pagastā (4,9 iedz./km<sup>2</sup>), kur dzīvo aptuveni 1 % novada iedzīvotāju. Vidējais iedzīvotāju

<sup>1</sup> <https://www.pmlp.gov.lv>

<sup>2</sup> <https://data.gov.lv>

blīvums visā novadā ir 13,5 iedz./km<sup>2</sup>. Kopumā 35 % no Talsu novada iedzīvotājiem dzīvo pilsētās, un attiecīgi 65 % - ārpus tām. Iedzīvotāju procentuālais sadalījums starp pagastiem un pilsētām ir redzams **Attēlā 2**.



**Attēls 2.** Talsu novada iedzīvotāju sadalījums (% no kopējā iedzīvotāju skaita).

Saskaņā ar ieslodzījuma vietu pārvaldi, Talsu novadā neatrodas neviena ieslodzījuma vieta<sup>3</sup> un novadā netiek izmitināti ieslodzīti cilvēki.

<sup>3</sup> <https://www.ievp.gov.lv/>



## **1.2 Teritorijas ģeogrāfiskais, hidroloģiskais, meteoroloģiskais un klimatiskais raksturojums**

Novadā ir mainīgas reljefa formas - rietumos un austrumos attiecīgi dominē Kursas zemiene un Piejūras zemiene, bet centrālajā daļā - Ziemeļkurzemes augstiene. Savukārt augstākais punkts novadā ir Kamparkalns, kura virsotne atrodas, 175 m virs jūras līmeņa. Talsu novadā dominē mežu un lauksaimniecības zemes ar vairākām purvu teritorijām.

Lielākais ezers Talsu novada teritorijā ir Engures ezers, kas daļēji atrodas arī Tukuma novada teritorijā. Novadā atrodas arī vairāki mazāki ezeri, kā, piemēram, Laidzes ezers, Sasmakas ezers, Lubezeres, Spāres ezers un citi. Lielākās upes, kuras šķērso novada teritoriju ir Irbe, Stende, Roja un Abava, bet galvenie upju baseini novada teritorijā ir Irbes baseins, Ventas baseins un piejūras mazo upju baseini. Saskaņā ar Latvijas Vides, ģeoloģijas un meteoroloģijas dienesta datiem (LVĢMC) plūdu riska informāciju<sup>4</sup>, nacionālas nozīmes plūdu riska teritorijas (NNPRT) atrodas tikai novada austrumu daļā, Ķūļciema un Mērsraga pagastu teritorijās.

Saskaņā ar (LVĢMC), vidējā gaisa temperatūra novadā starp 1991.-2020. gadu bija ap +7 °C, svārstoties no +6,8 °C Stendes meteoroloģiskajā stacijā līdz +7,3 °C Kolkas meteoroloģiskajā stacijā.

2022. gadā vidējā gaisa temperatūra Talsu novadā bija +7,6 °C, šim gadam esot 0,6 °C siltākam par 1991.-2020. gada normu (+7 °C).

Talsu novadā karstuma viļņu (kad vismaz sešas dienas pēc kārtas gadā diennakts maksimālā gaisa temperatūra ir virs vai zem references perioda (1961.-1990. gads) 90. procentiles) ilgums pēdējo 30 gadu laikā ir pieaudzis, savukārt aukstuma viļņu - sarucis. Prognozes līdz 21. gadsimta beigām liecina, ka abiem klimatiskajiem indeksiem tendences nemainīsies.

Vislielākais nokrišņu daudzums vidēji ir novērojams Stendes meteoroloģiskajā stacijā, kur gada nokrišņu daudzums sasniedz 695,5 mm.

2022. gadā kopējais nokrišņu daudzums Talsu novadā bija 675,7 mm, šim gadam esot 0% mitrākam par 1991.-2020. gada normu (677,6 mm).

Talsu novadā vidējā temperatūra, tāpat kā pārējā Latvijas teritorijā, ir kāpusi starp 1991. un 2020. gadu, savukārt nokrišņu daudzums vidēji ir samazinājies salīdzinājumā ar normu.

Visstiprākais vējš novadā ir novērojams Baltijas jūras piekrastē. Latvijas teritorijā valdošie ir rietumu un dienvidu vēji.

### **1.2.1 Prognozētās klimata pārmaiņas<sup>5</sup>**

Novērtēt klimata pārmaiņu ietekmi uz cilvēku un vidi palīdz nākotnes klimata pārmaiņu scenāriji, kas sniedz ieskatu, kā turpmāk var mainīties klimatiskie apstākļi. Pašvaldību apskatos izmantoti Klimata pārmaiņu starpvaldību padomes piektajā novērtējuma ziņojumā izstrādātie

<sup>4</sup> <https://hidro.meteo.lv/slani>

<sup>5</sup> [https://klimats.meteo.lv/pasvaldibu\\_apskati/novads/talsu\\_novads/](https://klimats.meteo.lv/pasvaldibu_apskati/novads/talsu_novads/); Atjaunots: 05.04.2023.

siltumnīcefekta gāzu (SEG) emisijas scenāriji RCP 4.5 un RCP 8.5. Scenārijs RCP 4.5 ir SEG emisiju stabilizācijas scenārijs un raksturo vidējas klimata pārmaiņas, savukārt RCP 8.5 scenārijs ir augstu SEG emisiju scenārijs, kas raksturo nozīmīgas klimata pārmaiņas. Detalizētāks klimata pārmaiņu scenāriju apraksts ir pieejams LVGMC ziņojumā "Klimata pārmaiņu scenāriji Latvijai".

Nākotnes prognozes liecina, ka gada vidējā gaisa temperatūra Talsu novadā turpinās paaugstināties. Gadsimta beigās (2071.-2100. gads), atbilstoši vidēju klimata pārmaiņu scenārijam, gada vidējā gaisa temperatūra sasniegs +9,3 °C, tas ir, būs par 2,3 °C augstāka nekā 1991.-2020. gadu periodā. Savukārt nozīmīgu klimata pārmaiņu scenārija gadījumā gada vidējā gaisa temperatūra sasniegs +11,2 °C, tas ir, būs par 4,2 °C augstāka nekā mūsdienās.

Būtiski saruks sala dienu skaits - no vidēji 121 sala dienas 1991.-2020. gadu periodā līdz 73 dienām pie vidējām klimata pārmaiņām un līdz vidēji 44 dienām pie nozīmīgām klimata pārmaiņām 2071.-2100. gadu periodā.

Vasaras dienu skaits pieaugs - no vidēji 15 vasaras dienām 1991.-2020. gadu periodā līdz 35 dienām pie vidējām klimata pārmaiņām un līdz vidēji 56 dienām pie nozīmīgām klimata pārmaiņām 2071.-2100. gadu periodā.

### **1.3 Paaugstinātas bīstamības objekti, tai skaitā saimnieciskās darbības objekti ar riska potenciālu**

Bīstamie objekti novada teritorijā ir apkopoti attiecīgi:

- Degvielas uzpildes stacijas (turpmāk – DUS) - [1.Pielikums](#);
- Kokapstrādes uzņēmumi - [2. pielikums](#);
- Mazās hidroelektrostacijas (turpmāk – HES) - [3. pielikums](#).

Kopā Talsu novada teritorijā Civilā aizsardzības plāna izstrādes laikā tika apzinātas 13 DUS, 17 kokapstrādes uzņēmumi un 7 mazie HES.

\*\*\* IEROBEŽOTAS PIEJAMĪBAS INFORMĀCIJA

Latvijas maģistrālie gāzes vadi neskar novada teritoriju.

### **1.4 Transporta infrastruktūra (t.sk. ostas)**

Talsu novada teritoriju šķērso Valsts nozīmes galvenais autoceļš A10 (Rīga – Ventspils), kā arī vairāki reģionālie autoceļi. Novada teritoriju šķērso dzelzceļš (VAS "Latvijas dzelzceļš" Ventspils loks). Talsu novada teritorijā ir izvietotas četras dzelzceļa stacijas:

- Sabile;
- Stende;
- Līči;
- Spāre.

Saskaņā ar VAS "Latvijas dzelzceļš" sniegto informāciju, Stendes un Sabiles stacijās tiek veiktas arī kravas operācijas.

Talsu novadā ir viens lidlauks, kas tiek izmantots civilajai aviācijai: "Nogale" (SIA "Nogales īpašumi", "Klāši", Ārlavas pagasts, Talsu novads)<sup>6</sup>. Novadā atrodas arī divi lidlauki, kuri nav sertificēti: Talsu lidlauks (Ģibuļu pagasts) un Oktes lidlauks (Laucienes pagasts).

Novada teritorijā atrodas divas ostas, kurās notiek saimnieciskā darbība, – Mērsraga osta un Rojas osta. Šo ostu teritorijās atrodas arī vairākas notekūdeņu attīrīšanas iekārtas (turpmāk – NAI), kā arī pārtikas pārstrādes un kokapstrādes uzņēmumi. Skatīt [4. pielikumu](#), kurā attēloti Mērsraga ostā esošie objekti un [5. pielikumu](#), kurā attēloti Rojas ostā esošie objekti.

## **1.5 Jūtīgie objekti**

### **1.5.1 Skolas un bērnu dārzi**

Talsu novadā atrodas 39 izglītības iestādes (Virbu sākumskola un PII "Zīļuks" kā viena iestāde), 7 mūzikas un mākslas skolas un viena sporta skola. [6. Pielikumā](#) ir apkopota informācija par visām apzinātajām iestādēm. No kopēja skaita 13 izglītības iestādes atrodas Talsu pilsētas teritorijā. Operatīvai lietošanai, informācija ievadīta CA plāna ģeotelpiskās informācijas modulī.

### **1.5.2 Kultūras un sporta objekti**

Novada teritorijā atrodas 22 kultūras iestādes, tai skaitā kultūras nami, tautas nami, saietu nami, brīvā laika pavadīšanas centri, mākslas centri, estrādes, kā arī citas pulcēšanās iestādes ([7. pielikums](#)). Visietilpīgākie kultūras objekti ir Rojas brīvdabas estrāde un Lielā estrāde "Jēgerlejas" Mērsragā, kuras abas var uzņemt 1500 skatītājus. Operatīvai lietošanai, informācija ievadīta CA plāna ģeotelpiskās informācijas modulī.

Talsu novadā atrodas 6 sporta centri vai stadioni ([8. pielikums](#)). Visietilpīgākā iestāde ir Sporta centrs "Lauceņe", kas var uzņemt 200 skatītājus. Operatīvai lietošanai, informācija ievadīta CA plāna ģeotelpiskās informācijas modulī.

### **1.5.3. Veselības aprūpes objekti, tai skaitā pensionāti**

Talsu novadā atrodas 15 veselības aprūpes objekti ([9. Pielikums](#)), tai skaitā ambulances, feldšerpunkti, sociālās aprūpes punkti un ārstu privātprakses. Talsu novada vienīgā slimnīca ir SIA "Ziemeļkurzemes reģionālā slimnīca", kura atrodas Talsu pilsētā un dienā var uzņemt līdz 300 pacientiem. Operatīvai lietošanai, informācija ievadīta CA plāna ģeotelpiskās informācijas modulī.

---

<sup>6</sup> <https://www.caa.gov.lv/lv/civilas-aviacijas-lidlauki>

## **1.6 Kritiskās infrastruktūras objekti**

Novada teritorijā centralizētos ūdensapgādes objektus galvenokārt apsaimnieko SIA "TALSU ŪDENS", SIA "MĒSRAGA ŪDENS" un SIA "KOLKAS ŪDENS". Kopumā CA plāna ietvaros novada teritorijā tika apzināti 33 centrālās ūdensapgādes objekti ([11. Pielikums](#)) un 34 notekūdeņu attīrīšanas iekārtas ([10. pielikums](#)). Operatīvai lietošanai, informācija ievadīta CA plāna ģeotelpiskās informācijas modulī.

## **1.7 Dabas objekti**

Talsu novadā atrodas vairākas aizsargājamas teritorijas, tai skaitā Natura 2000 teritorijas: Talsu pauguriene (Natura 2000 kods: LV0302000), Slīteres Nacionālais parks (LV0200300), Daiķu īvju audze (LV0513800), Kadiķu nora (LV0513900), Stiklu purvi (LV0518900), Abavas senleja (LV0302100), Engures ezers (LV0302800), Zemgaļu purvs (LV0514500), Raķupes ieleja (LV0514200), Rukšu purvs (LV0531200), Kaļķupes ieleja (LV0514100), Plunču ezera krasts (LV0535100), Ģipka (LV0528300), Ģipkas lankas (LV0528400), kā arī Rīgas jūras līča rietumu piekraste (LV0900400) un Irbes šaurums (LV0900300)<sup>7</sup>, kas ir iekļautas Eiropas Savienības aizsargājamo dabas teritoriju tīklā.

Bez Natura 2000 teritorijām atrodas arī vairākas nacionāla līmeņa aizsargājamas teritorijas – mikroliegumi un īpaši aizsargājamas dabas teritorijas.

## **1.8 CA plāna ĢIS modulis**

Talsu novada sadarbības teritorijas CA plānam ir pievienots ģeotelpiskās informācijas sistēmas modulis, kurā ir apkopota liela daļa no CA sistēmai svarīgās kartogrāfiskās un tehniskās informācijas par Talsu novadā izvietotajiem objektiem. ĢIS moduli uztur Talsu novada Civilās aizsardzības speciālists.

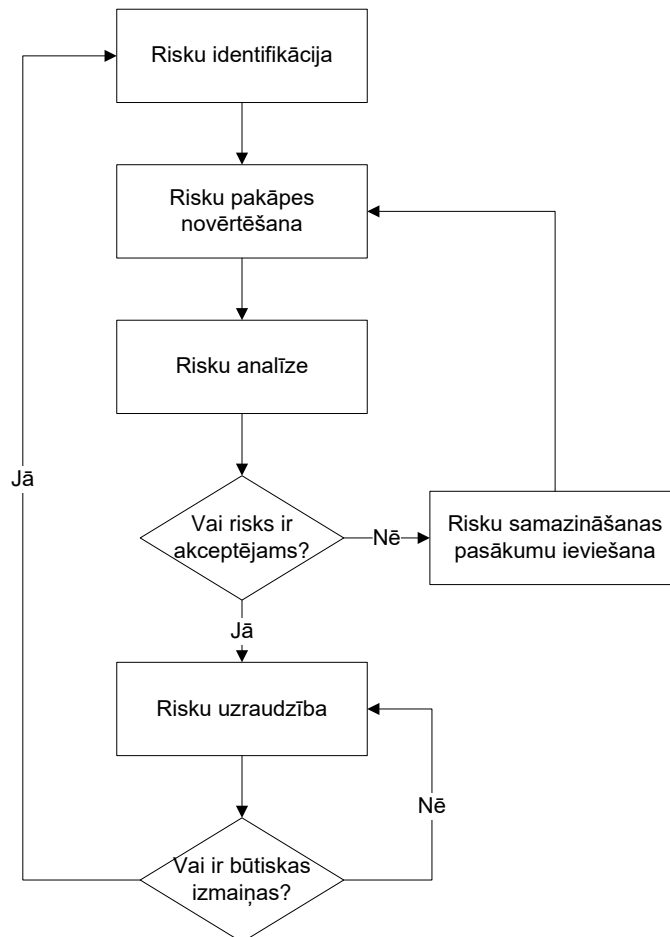
---

<sup>7</sup> <https://natura2000.eea.europa.eu/>

## 2 Teritorijā iespējamie apdraudējumi

### 2.1 Risku pārvaldība

Risku pārvaldība ir strukturēts, ciklisks process, kas sākas ar risku identifikāciju, kam seko risku novērtējums un lēmumu pieņemšana par riska pakāpi, atbilstoša risku vadības pasākumu noteikšanu un īstenošanu. Risku pārvaldība veic identificēto risku pastāvīgu uzraudzību, lai savlaicīgi konstatētu būtiskas izmaiņas riska izpausmēs un veiktu savlaicīgus riska samazināšanas pasākumus.



**Attēls 2** Risku pārvaldības process

Risku identifikāciju un novērtēšanu veic CAK priekšsēdētāja nozīmēta darba grupa. Lēmumu par nepieciešamajiem riska samazināšanas pasākumiem pieņem CAK. Riska uzraudzību veic par riska jomu atbildīgie pašvaldības vai valsts institūciju pārstāvji, kuri reizi gadā sagatavo ziņojumu CAK. Balstoties uz atbildīgo darbinieku ziņojumos ietvertajiem datiem par riska izpausmēm un ieviestajiem riska samazināšanas pasākumiem, tiek aktualizēti riska novērtējumi. Riska novērtējumu aktualizē pēc nepieciešamības, bet ne retāk kā reizi 5 gados.

#### 2.1.1 Talsu novada apdraudējumu identifikācija

Talsu novada sadarbības teritorijas CA plānā ir apskatīti visi Civilās aizsardzības un katastrofu pārvaldības likumā noteiktie apdraudējuma veidi (skatīt zemāk un [12. pielikumu](#)). Tie ir:

1. Dabas radītie apdraudējumi:
  - a. Pali

- b. Plūdi
  - c. Ledus sastrēgumi
  - d. Lietusgāzes
  - e. Krusa
  - f. Sniega sanesumi
  - g. Vētras
  - h. Viesuļi
  - i. Stiprs sals
  - j. Apledējums
  - k. Karstums
  - l. Sausums
  - m. Meža un kūdras ugunsgrēki
2. Ģeofiziskie apdraudējumi
- a. Zemestrīces
  - b. Zemes nogrūvumi
3. Bioloģiskie apdraudējumi
- a. Epidēmijas
  - b. Epizootijas
  - c. Epifitotijas
4. Cilvēku dzīves nodrošinājuma apdraudējumi
- a. Apgādes problēmas
    - i. Elektrības piegādes traucējumi
    - ii. Gāzes piegādes traucējumi
    - iii. Degvielas piegādes traucējumi
    - iv. Siltuma apgādes traucējumi
    - v. Pārtikas piegādes traucējumi
    - vi. Ūdens piegādes traucējumi
    - vii. Veselības aprūpes traucējumi
    - viii. Sakaru traucējumi
  - b. Atkritumu apsaimniekošanas problēmas
    - i. Sadzīves atkritumu apsaimniekošanas traucējumi
    - ii. Notekūdeņu apsaimniekošanas traucējumi
    - iii. Bīstamo atkritumu apsaimniekošanas traucējumi
5. Sociālie apdraudējumi
- a. Cilvēku masveida saslimšana
    - i. Piesārņota pārtika
    - ii. Piesārņots dzeramais ūdens
  - b. Politiski/etniski notikumi (kustības)
    - i. Masveida bēgļu pieplūdums
    - ii. Vardarbīgi uzbrukumi
  - c. Noziedzība
    - i. Organizēta noziedzība
    - ii. Nolaupīšana/ ķīlnieku sagrābšana
    - iii. Kibernoziegums
  - d. Terorisms
    - i. Individuālas aktivitātes
    - ii. Organizētas aktivitātes
  - e. Masu nekārtības
  - f. Streiki

6. Tehnoloģiskie apdraudējumi
  - a. Avārijas paaugstināta riska objektos
    - i. Naftas produkti
    - ii. Sašķidrināta naftas gāze (SNG)
  - b. HES-u avārijas
  - c. Transporta avārijas
    - i. Bīstamo kravu pārvadājumi pa dzelzceļu
      1. Naftas produkti
      2. SNG
      3. Toksiskās vielas
    - ii. Maģistrālais naftas vads
    - iii. Bīstamo kravu autopārvadājumi
    - iv. Pasažieru pārvadājumi
    - v. Ostas
  - d. Avārijas rūpniecības uzņēmumos
  - e. Ēku sabrukums
    - i. Sabrukums ēkas tehniskā stāvokļa dēļ
    - ii. Sabrukums SNG eksplozijas rezultātā
  - f. Infrastruktūras bojājumi (ceļi un tilti)
7. Militāri apdraudējumi
  - a. Militārs iebrukums
  - b. Hibrīdapdraudējums

### 2.1.2 Risku novērtēšana

Talsu novada sadarbības teritorijas CA plānā riska novērtējumu veikšanai ir izmantota Risku matricas metode. Zemāk doti riska komponentu vērtēšanas kritēriji, kuri apkopoti **Tabulā 2 – 7**.

**Tabula 2** Notikuma iespējamības kritēriji

Kategorija	Notikuma atkārtotāšanās laika diapazons
Ļoti iespējams notikums.	Reizi gadā un biežāk
Iespējams notikums.	Reizi no 1 gada līdz 10 gadiem
Vidēji iespējams notikums.	Reizi no 10 līdz 50 gadiem
Maz iespējams notikums.	Reizi no 50 līdz 100 gadiem
Pavisam maz iespējams notikums.	Retāk nekā reizi 100 gados

**Tabula 3** Nozīmības kritēriji - cilvēku dzīvības un veselības apdraudējums

Kategorija	Letālo iznākumu skaits	Cietušo skaits
Ļoti nozīmīgas sekas	Vairāk par 50	Vairāk par 250
Nozīmīgas sekas	No 26 līdz 50	No 101 līdz 250
Vidēji nozīmīgas sekas	No 11 līdz 25	No 50 līdz 100
Nenozīmīgas sekas	No 5 līdz 10	No 11 līdz 50
Pavisam nenozīmīgas sekas	No 3 līdz 5	No 5 līdz 10

**Tabula 4** Nozīmības kritēriji - materiālie zaudējumi

Kategorija	Zaudējumi (EUR)
Ļoti nozīmīgas sekas	Virs 1 milj.
Nozīmīgas sekas	No 100 000 līdz 1 milj.
Vidēji nozīmīgas sekas	No 50 000 līdz 100 000
Nenozīmīgas sekas	No 10 000 līdz 50 000
Pavisam nenozīmīgas sekas	Līdz 10 000

**Tabula 5** Nozīmības kritēriji - ierobežojumi cilvēku dzīves nodrošināšanā

Kategorija	Cilvēku skaits, ko skar ierobežojumi ilgāk par 24 h
Ļoti nozīmīgas sekas	Virš 5000
Nozīmīgas sekas	No 1000 līdz 5000
Vidēji nozīmīgas sekas	No 500 līdz 1000
Nenozīmīgas sekas	No 100 līdz 500
Pavisam nenozīmīgas sekas	No 25 līdz 100

**Tabula 6** Nozīmības kritēriji – kaitējums videi

Kategorija	Kaitējums (EUR)
Ļoti nozīmīgas sekas	Virš 50 000
Nozīmīgas sekas	No 10 000 līdz 50 000
Vidēji nozīmīgas sekas	No 5 000 līdz 10 000
Nenozīmīgas sekas	No 1 000 līdz 5 000
Pavisam nenozīmīgas sekas	Līdz 1000

**Tabula 7** Vispārējie nozīmības kritēriji – CAK iesaistīšanās pakāpe

Kategorija	Kaitējums (EUR)
Ļoti nozīmīgas sekas	CAK pieprasa valsts līmeņa CA sistēmas palīdzību
Nozīmīgas sekas	CAK aktīvi iesaistās riska pārvaldībā ar visiem pieejamajiem resursiem
Vidēji nozīmīgas sekas	CAK aktīvi iesaistās riska pārvaldībā
Nenozīmīgas sekas	CAK iesaistās riska pārvaldībā, ja atbildīgās institūcijas pieprasa palīdzību
Pavisam nenozīmīgas sekas	CAK tiek informēts

Zemāk redzama Talsu novada CA plānā izmantotā risku matrica. Risku vērtēšana tiek veikta katrai riska komponentei atsevišķi, pēc iepriekš aprakstītajiem vērtēšanas kritērijiem. Novērtējamā riska pozīcija riska matricā tiek noteikta pēc riska komponentu vērtībām, kā tas shematiski parādīts uz zemāk redzamās riska matricas – **Attēlā 3**.

		Sekas				
		Pavisam nenozīmīgas	Nenozīmīgas	Vidēji nozīmīgas	Nozīmīgas	Ļoti nozīmīgas
Iespējamība	Ļoti iespējams					
	Iespējams					
	Vidēji iespējams					
	Maz iespējams					
	Pavisam maz iespējams					

**Attēls 3** Riska novērtējuma veikšana



Bīstamo kravu pārvadājumos potenciāli iespējamo avāriju kaitīgās iedarbības zonas ir aprēķinātas izmantojot SIA "Estonian, Latvian & Lithuanian Environment" rīcībā esošo datorprogrammu *Effects*.

### 2.1.3. Risku analīze

Šajā risku pārvaldības fāzē tiek izvērtēta risku nozīmība, kas iedalās 5 kategorijās un katram riskam tiek noteiktas risku pārvaldības rīcības pēc zemāk **Tabulā 8** sniegtajiem principiem.

**Tabula 8** Risku pārvaldības rīcības

Riska kategorija	Zona riska matricā	Riska vadības stratēģija
Nepieļaujami augsts risks	Sarkanā zona	Risks ir steidzami jāmazina
Augsts risks	Oranžā zona	Risks jāmazina
Vidējs risks	Dzeltenā zona	Risks ir akceptējams, bet jāizskata iespējas tā samazināšanai
Zems risks	Gaiši zaļā zona	Riska samazināšanu ir pamats veikt, ja tas ir finansiāli lietderīgi
Nenožīmīgs risks	Tumši zaļā zona	Riska samazināšanas pasākumi nav nepieciešami

### 2.1.4. Risku samazināšana

Balstoties uz riska novērtējuma rezultātiem, darba grupa izstrādā priekšlikumus riska samazināšanas pasākumiem. Riska samazināšanas pasākumi ir nepieciešami nepieļaujami augstu un augstu risku pārvaldībai. Arī vidēja līmeņa riskus būtu vēlams samazināt vismaz līdz zema riska līmenim. Nosakot riska samazināšanas pasākumus vidējiem riskiem, ir jāizvērtē riska samazināšanas pasākumu ieviešanas lietderība.

Riska samazināšanas pasākumi var būt vērsti uz riska iestāšanās varbūtības samazināšanu vai riska radīto seku apjoma un nozīmības samazināšanu. Riska samazināšanas pasākumus apstiprina CAK.

### 2.1.5. Risku uzraudzība

Riska uzraudzība ir nepieciešamai, lai savlaicīgi konstatētu būtiskas izmaiņas, riska jomu ietekmējošajos faktoros un vajadzības gadījumā ierosinātu riska novērtējuma aktualizāciju. Riska uzraudzību veic par riska jomu atbildīgie pašvaldības vai valsts institūciju pārstāvji. Riska uzraudzības procesā tiek uzkrāti dati par riska izpausmēm un izmaiņām risku ietekmējošajos faktoros. Par riska jomu atbildīgie darbinieki reizi gadā sagatavo ziņojumu, ko iesniedz CAK izvērtēšanai. Šī informācija tiek izmantota riska novērtējuma aktualizācijas procesā.

## 2.2 Risku kopsavilkums

### 2.2.1 Risku scenāriji

Vērtējot identificētos riskus, darba grupā tika izdiskutēti katra riska iestāšanās cēloņi un sagaidāmās sekas riska iestāšanās gadījumā. Talsu novada CA plānā lielākā vērība ir pievērsta CAK līmenī veicamajiem avāriju pārvaldības scenārijiem, kas atspoguļoti katra riska operatīvo rīcību algoritmos.

## 2.2.2 Risku novērtējuma rezultāti

Zemāk **Tabulā 9** redzams CAK darba grupu sanāksmēs veiktais riska novērtējums, izmantojot Riska matricas metodi. Novērtējuma rezultāti parāda, ka Talsu novadā viens risks ir novērtēts, kā ļoti augsts, bet 7 kā augsti riski. 9 riski ir akceptējamā riska līmenī, 15 riski zema riska līmenī, un 4 riski ir novērtēti ļoti zema riska līmenī. Savukārt 10 no identificētajiem riskiem ir atzīti par pavisam nenozīmīgiem un nav iekļauti riska matricā.

**Tabula 9** Riska matrica (06.12.2021)

Iespējamība	Sekas				
	Pavisam nenozīmīgas	Nenožīmīgas	Vidēji nožīmīgas	Nožīmīgas	Ļoti nožīmīgas
<b>Ļoti iespējams</b>		Avārijas rūpniecības uzņēmumos			
<b>Iespējams</b>	Plūdi; pali; lietusgāzes; piesārņ. pārtika un ūdens; kibernoziēgumi; avārijas ostās	Sniega sanesumi; bīstamo atkritumu apsaimniekošana		Mežu un purvu ugunsgrēki; Vētras; Elektrības pārtraukums; Notekūdeņu apsaimn. probl.	Sakaru problēmas
<b>Vidēji iespējams</b>	Ledus sastrēg.; krusa; masveida bēgļu pieplūd.; vardarbība; noziedzība; ķīln. sagr.; pasaž. pārv.	Sausums, siltuma apgādes traucējumi	Zemes nogruvumi; Infrastrukt. bojājumi (Sabīles tilts); Ūdens piegādes traucējumi		
<b>Maz iespējams</b>	Stiprs sals; apledošums; zemestrīces	Bīstamo kravu autopārvadājumi		Epidēmijas; Ēkas sabrukums (SNG); Veselības aprūpes traucējumi	***
<b>Ļoti maz iespējams</b>	Avārijas ar naftas produkt. paaugst. bīstam. objektos un uz dzelzceļa		Avārijas ar SNG, paaugst. bīstam. objektos	Ēku sabrukums	Dzelzceļa avārijas (Toksiska iedarbība)

Gāzes piegādes traucējumi; degvielas piegādes traucējumi; pārtikas piegādes traucējumi; sadzīves atkritumu apsaimniekošanas traucējumi; terorisms; masu nekārtības; streiki; dzelzceļa avārijas ar SNG un militārie draudi tika novērtēti, kā pavisam nenozīmīgs risks un riska matricā nav iekļauti.

## 2.2.3 Avāriju kaitīgās iedarbības noteikšanas kritēriji

No identificētajiem riskiem, skaitliski sagaidāmās sekas riska iestāšanās gadījumā zinātniski pamatoti ir iespējams novērtēt tikai avārijām ar ķīmisko vielu noplūdi. Talsu novada sadarbības

teritorijas CA plānā par kritērijiem ķīmisko vielu kaitīgās iedarbības noteikšanai ir pieņemti zemāk norādītie lielumi.

Toksisko avāriju apdraudējuma zonu noteikšanai tiek izmantotas PAC (*Protective Action Criteria*) vielas koncentrāciju gaisā raksturojošas iedarbības robežvērtības:

1. zona – no avārijas epicentra līdz zonai, kurā ķīmiskās vielas koncentrācija ir vienāda ar PAC-3 koncentrācijām;
2. zona – no PAC-3 līdz PAC-2 koncentrācijām;
3. zona – zona, kurā vielas koncentrācija gaisā ir zemāka par PAC-2 koncentrācijām.

Papildu norādītajām 3 līmeņu apdraudējuma zonām, iekļauta informācija par 1 % letālās iedarbības attālumiem toksisku gāzu izplatības gadījumā. Letālās iedarbības attālumu aprēķinos izmantots datorprogrammā *Effects* iestrādātais aprēķina modelis, kas balstīts uz toksicitātes datiem un iedarbības laika sakarību, kas iekļauts katras vielas *probit* funkcijā.

Ugunsgrēka gadījumos apdraudējuma zonas nosaka:

1. zona – no ugunsgrēka epicentra līdz attālumam, kurā siltumstarojuma iedarbības intensitāte ir vienāda ar  $10 \text{ kW/m}^2$ ;
2. zona – no attāluma, kur sasniegta  $10 \text{ kW/m}^2$  liela siltumstarojuma iedarbības intensitāte, līdz attālumam ar, kur sasniegta  $2 \text{ kW/m}^2$  liela siltumstarojuma iedarbības intensitāte;
3. zona – zonas, kas atrodas tālāk par  $2 \text{ kW/m}^2$  liela siltumstarojuma iedarbības intensitāte attālumu.

Sprādzienbīstamu gāzu vai tvaiku izplatības gadījumos apdraudējuma zonas nosaka:

1. zona – no izplūdes epicentra līdz zonai, kurā ķīmiskās vielas tvaiku koncentrācija ir 50 % no zemākās sprādzienbīstamās robežvērtības;
2. zona – no zonas, kur ķīmiskās vielas tvaiku koncentrācijas nepārsniedz, 50 % no zemākās sprādzienbīstamās robežvērtības līdz zonai, kur ķīmiskās vielas tvaiku koncentrācijas ir 25 % no zemākās sprādzienbīstamās robežvērtības;
3. zona – no zonas, kur ķīmiskās vielas tvaiku koncentrācijas ir 25 % no zemākās sprādzienbīstamās robežvērtības un tālāk no izplūdes epicentra.

Sprādziena draudu gadījumos apdraudējuma zonas nosaka:

1. zona – no izplūdes vietas līdz attālumam, kur sprādziena vilnis sasniedz 0,1 bar pārspiedienu;
2. zona – no attāluma, kurā sprādziena vilnis sasniedz 0,1 bar pārspiedienu līdz attālumam, kur sprādziena vilnis sasniedz 0,07 bar pārspiedienu;
3. zona – zona, kas atrodas tālāk par sprādziena viļņa radīta 0,07 bar pārspiediena iedarbības attālumu.

#### 2.2.4 Apdraudētās zonas

Potenciāli iespējamo ķīmisko vielu noplūdes radītās kaitīgās iedarbības zonas ir aprēķinātas, izmantojot SIA "Estonian, Latvian & Lithuanian Environment" rīcībā esošo datorprogrammu *Effects*. Avāriju kaitīgās iedarbības zonas aprēķinātas pie diviem tipiskiem meteoroloģisko apstākļu scenārijiem – dienas un nakts scenārijiem. Dienas laikā tiek pieņemta neitrāla atmosfēras stabilitātes klase – D un vēja ātrums 5 m/s. Savukārt nakts scenārijam tiek pieņemta ļoti stabilas atmosfēras stabilitātes klase – F un vēja ātrums – 1,5 m/s.

Informācija par potenciāli apdraudētajām teritorijām bīstamo kravu dzelzceļa pārvadājumos apkopota **Tabulā 10**, DUS-u degvielas apgādes procesā – **Tabulā 11**, savukārt amonija nitrāta (AN) minerālmēslu transportēšanas procesā – **Tabulā 12**. Operatīvai lietošanai, informācija par avāriju apdraudētajām zonām ievadīta CA plāna ģeotelpiskās informācijas modulī.

Avārijas gadījumu, kur iesaistītas bīstamās ķīmiskās vielas, apdraudējuma potenciāla raksturošanai, izmantojams nelabvēlīgākais avārijas scenārijs – vienas dzelzceļa cisternas (pieņemts vidējais tilpums 60 m<sup>3</sup>) visa satura izplūdes scenārijs.

**Tabula 10** Dzelzceļa kravu avāriju kaitīgās iedarbības attālumu raksturojums

Viela	Iedarbības veids (intensitāte, koncentrācija)	Iedarbības attālums [m] pie vēja	
		D 5	F 1,5
Amonjaks	1 % let. (pirmais mākonis)	672	1186
	PAC-3 (pirmais mākonis)	1001	2004
	PAC-2 (pirmais mākonis)	2553	3968
	1 % let. (iztvaikošana no peļķes)	67	745
	PAC-3 (iztvaikošana no peļķes)	113	1265
	PAC-2 (iztvaikošana no peļķes)	374	2733
Naftas produkti	10 kW/m <sup>2</sup>	39	33
	2 kW/m <sup>2</sup>	75	70
Akrilnitrils	1 % let. (iztvaikošana no peļķes)	136	465
	PAC-3 (iztvaikošana no peļķes)	191	747
	PAC-2 (iztvaikošana no peļķes)	290	1124

Ņemot vērā, ka uz visām DUS, degviela tiek nogādāta ar autocisternām, apdraudējuma potenciāla raksturošanai, izmantojams nelabvēlīgākais avārijas scenārijs – vienas autocisternas (pieņemts vidējais tilpums 30 m<sup>3</sup>) visa satura izplūdes scenārijs. Operatīvai lietošanai, informācija par avāriju apdraudētajām zonām ievadīta CA plāna ģeotelpiskās informācijas modulī.

**Tabula 11** Degvielas apgādes procesā iespējamo avāriju kaitīgās iedarbības attālumu raksturojums

Viela	Iedarbības veids (intensitāte, koncentrācija)	Iedarbības attālums [m] pie vēja	
		D 5	F 1,5
Sašķidrinātas naftas gāzes	50 % no LEL	289	260
	25 % no LEL	444	400
	0,1 bar	124	109
	0,07 bar	159	141
	10 kW/m <sup>2</sup> (BLEVE <sup>8</sup> )	344	344
	2 kW/m <sup>2</sup> (BLEVE)	733	733
Naftas produkti	10 kW/m <sup>2</sup>	30	26
	2 kW/m <sup>2</sup>	57	54

<sup>8</sup> BLEVE - Boiling liquid expanding vapor explosion.

AN minerālmēslu apdraudējuma potenciālu, izskatīta AN minerālmēslu 25 tonnu automašīnas kravas termiska sadalīšanās, kā rezultātā atmosfērā izdalās toksiskas gāzes, tai skaitā slāpekļa oksīds.

**Tabula 12** Amonija nitrāta minerālmēslu transportēšanas procesā iespējamo avāriju kaitīgās iedarbības attālumu raksturojums

Viela	Iedarbības veids (intensitāte, koncentrācija)	Iedarbības attālums [m] pie vēja	
		D 5	F 1,5
AN minerālmēsli	1% letālā iedarbība	62	331
	PAC-3	126	824
	PAC-2	168	1186

### 2.2.5 Apdraudētās teritorijas un populācijas raksturojums

Ķīmisko vielu avāriju gadījumiem, kaitīgās iedarbības zonas ir noteiktas arī kartogrāfiski, kas ļauj tuvināti noteikt potenciāli apdraudēto cilvēku skaitu un plānot cilvēku glābšanas pasākumus. Nosakot potenciāli apdraudēto populāciju, ir jāņem vērā sekojoši apsvērumi:

- dienas scenārijiem apdraudētās zonas laukums pamātā ir daudz mazākas nekā nakts scenārijiem,
- dienas laikā cilvēku skaits, kas atrodas ārpus telpām, ir daudz lielāks nekā nakts laikā,
- cilvēki, kuri ķīmisko vielu avāriju laikā atrodas telpās, ir daudz vairāk pasargāti nekā tie, kuri atrodas ārā.

Cilvēku glābšanas rīcības avārijas situācijās tiek organizētas atbilstoši kaitīgās iedarbības līmenim, ko iedala 3 zonās:

- 1. zona, kurā cilvēku dzīvība ir reāli apdraudēta. No šīs zonas cilvēki pašu spēkiem evakuēties nevar, vai arī tas ir ļoti bīstami.
- 2. zona, kurā cilvēkiem atrasties, ir bīstami. No šīs zonas cilvēki pamātā var evakuēties pašu spēkiem.
- 3. zona, kurā zināmu laiku var darboties teritoriju norobežošanas un kustību organizēšanas vienības. Šajā zonā var izvietoties operatīvie dienesti, avāriju glābšanas komandas atbalsta vienības un cilvēku pulcēšanās vietas.

Visas aprēķinātās apdraudētās zonas ir pieejamas Talsu novada sadarbības teritorijas CA plāna ĢIS modulī. Kartogrāfiski savietojot apdraudēto zonu ar iedzīvotāju reģistra datiem, automātiski tiek noteikts potenciāli apdraudēto cilvēku skaits.

### 3 Teritorijas gatavības nodrošināšana

Lai nodrošinātu gatavību potenciāli iespējamām avārijas situācijām un katastrofām, Talsu novada sadarbības teritorijas CA plānā visiem identificētajiem riskiem ir izstrādāti preventīvie pasākumi, gatavības pasākumi un rīcību algoritmi riska iestāšanās gadījumā. Lai avārijas brīdī atvieglotu informācijas meklēšanu, kas nepieciešama CAK riska pārvaldības lēmumu pieņemšanai, visa informācija par konkrēto risku ir apkopota atsevišķā pielikumā.

Izstrādājot riska pārvaldības rīcības konkrētajiem riskiem, tiek ņemti vērā zemāk uzskaitītie vispārējie risku pārvaldības principi.

#### **Vispārējie preventīvie pasākumi:**

- Teritorijā esošo vai iespējamo risku identifikācija
- Risku novērtēšana
- Risku vadības pasākumu noteikšana
- Nepieciešamo resursu noteikšana
- Risku uzraudzības veikšana

#### **Vispārējie gatavības pasākumi:**

- Resursu nodrošināšana
- Rīcības algoritmu izstrāde riskiem ar vidēju un augstāku seku nozīmību
- Rīcībās iesaistāmo struktūrvienību darbinieku apmācības
- Apdraudēto iedzīvotāju mērķtiecīga informēšana
- Cilvēku evakuācijas iespēju nodrošināšana
- Cilvēku izmitināšanas iespēju nodrošināšana
- Evakuēto cilvēku ēdināšanas nodrošināšana
- Sociālās palīdzības sniegšanas nodrošināšana

#### **Vispārējie risku pārvaldības aktīvo rīcību algoritmi**

Talsu novada sadarbības teritorijas CA plānā tiek ņemts vērā, ka avārijas pārvaldība tiek organizēta vairākos līmeņos. Parasti avāriju pārvaldībā vispirms iesaistās operatīvais, jeb lokālais līmenis. Ja operatīvie dienesti ar saviem resursiem nespēj lokalizēt un novērst avāriju, avārijas pārvaldībā iesaistās reģionālais līmenis, ko vada Talsu novada sadarbības teritorijas CAK. Savukārt, ja arī Talsu novada sadarbības teritorijas CAK rīcībā esošie resursi ir nepietiekami avārijas lokalizācijai un likvidācijai, avārijas pārvaldība pāriet Valsts līmenī

#### **I Operatīvais (lokālais) risku pārvaldības līmenis**

Katrs operatīvais dienests rīkojas atbilstoši savai iekšējai resoriskajai kārtībai, ievērojot sekojošu algoritmu:

1. Ierašanās notikuma vietā pēc izsaukuma
2. Situācijas un draudu apzināšana
3. Pieejamo resursu pietiekamības novērtēšana
4. Lēmumu pieņemšana par resorisko resursu piesaistes nepieciešamību
5. Lēmuma pieņemšana par CAK priekšsēdētāja informēšanu
6. Operatīvo rīcību veikšana
7. Operatīvo rīcību efektivitātes novērtēšana

8. Lēmuma pieņemšana par CAK resursu piesaistes nepieciešamību

## **II Talsu novada sadarbības teritorijas CAK (reģionālais) risku pārvaldības līmenis**

Talsu novada sadarbības teritorijas CAK rīkojas saskaņā ar sekojošu vispārējo algoritmu:

1. Informācijas saņemšana no Operatīvās risku pārvaldības vadītāja
2. Informācijas analīze un apdraudējuma novērtēšana
3. Riska pārvaldības rīcību noteikšana
4. Sabiedrības informēšana
5. CAK rīcībā esošo resursu piesaiste
6. Lēmuma pieņemšana par Valsts CAK priekšsēdētāja informēšanu
7. Risku pārvaldības koordinēšana
8. Risku pārvaldības pasākumu efektivitātes novērtēšana
9. Lēmuma pieņemšana par Valsts CAK resursu piesaistes nepieciešamību

Konkrēto risku pārvaldības rīcību algoritmi apkopoti [12. pielikumā](#).

## **III Valsts CAK risku pārvaldības līmenis**

Valsts CAK rīkojas saskaņā ar valsts CA plānu. Talsu novada sadarbības teritorijas CAK sadarbojas ar Valsts CAK.

### **3.1 Teritorijas civilās aizsardzības organizācija**

Civilās aizsardzības sistēmas darbību Talsu novadā vada Talsu novada sadarbības teritorijas CAK, kuras nolikums ir pievienots [13. pielikumā](#). Viens no galvenajiem CAK uzdevumiem ir gatavības nodrošināšana novadā iespējamām dabas katastrofām un ārkārtas situācijām. Lai nodrošinātu pastāvīgu gatavību, Talsu novada sadarbības teritorijas Civilās aizsardzības sistēmā ir iestrādāts pilns risku pārvaldības cikls, sākot ar risku identifikāciju, novērtēšanu, mazināšanu un uzraudzību. Balstoties uz riska novērtējuma rezultātiem, tiek lemts par nepieciešamo resursu piesaisti.

Otrs Talsu novada sadarbības teritorijas CAK uzdevums ir aktīva dabas katastrofu un ārkārtas situāciju pārvaldības koordinācija, gadījumos, kad bīstamo situāciju nespēj lokalizēt un likvidēt par riska jomu atbildīgie operatīvo dienestu, vai par riska jomu atbildīgo valsts un pašvaldību institūciju darbinieki lokālā līmenī. Bīstamajai situācijai pāraugot par reģionāla līmeņa notikumu, CAK rīkojas pēc CA plāna pielikumos pievienotajiem rīcības algoritmiem.

Saikni starp lokālo risku pārvaldības līmeni un Talsu novada pašvaldību nodrošina Talsu novada Izpilddirektors, kuram palīdz Civilās aizsardzības speciālists. Izpilddirektors ir atbildīgs par iedzīvotāju evakuācijas un pagaidu izmitināšanas organizēšanu pēc VUGD rīkojuma pirms Talsu novada sadarbības teritorijas CAK sasaukšanas. Civilās aizsardzības speciālists nodrošina CA plānā iekļautās informācijas ātru un ērtu izklāstu un kartogrāfisku vizualizāciju pēc Izpilddirektora vai Talsu novada sadarbības teritorijas CAK pieprasījuma. Civilās aizsardzības speciālists CA plānā iekļauto kartogrāfisko informāciju pēc Izpilddirektora vai CAK rīkojuma var nosūtīt elektroniski VUGD, Valsts policijas, Pašvaldības policijas un citu riska pārvaldībā iesaistīto organizāciju un dienestu darbiniekiem.

### **3.1.1 Talsu novada sadarbības teritorijas civilās aizsardzības komisija**

Talsu novada sadarbības teritorijas CAK sastāvā pastāvīgi darbojas 7 valsts institūciju pārstāvji. Komisiju vada komisijas priekšsēdētājs, kas ir Talsu novada domes priekšsēdētājs. CAK priekšsēdētājam ir viens vietnieks, kas ir VUGD amatpersona. Talsu novada sadarbības teritorijas CAK komisijas apziņošanas shēmu skatīt **Attēlā 4**, bet pagastu atbildīgo darbinieku kontaktinformācija apkopota [14. pielikumā](#). Civilās aizsardzības komisijas sekretārs uztur aktuālo kontaktinformācijas sarakstu un regulāri (2 reizes gadā) veic apziņošanas pārbaudi, aktualizējot kontaktinformāciju sarakstā.

### **3.1.2 Sadarbība ar citu administratīvo teritoriju, sadarbības teritorijas civilās aizsardzības komisiju, valsts un citu valstu glābšanas dienestiem un blakus esošajām pašvaldībām**

Informācija par reaģēšanas un likvidēšanas darbu vadītājiem pievienota [15. pielikumā](#), kas ņemta no Ministru kabineta 2020. gada 26. augusta noteikumu Nr. 476 "Par Valsts civilās aizsardzības plānu" 27. pielikuma "Reaģēšanas un seku likvidēšanas darbu vadītāji".

## **3.2 Iedzīvotāju evakuācija no katastrofas apdraudētajām vai skartajām teritorijām**

Valsts ugunsdzēsības un glābšanas dienests iedzīvotāju agrīno brīdināšanu avārijas vai katastrofas gadījumos sistēmu aktivizē šādā kārtībā:

- pirms trauksmes sirēnu ieslēgšanas saskaņā ar noslēgtajiem līgumiem nosūta elektroniskajiem plašsaziņas līdzekļiem informāciju par katastrofu vai katastrofas draudiem un iedzīvotāju rīcību attiecīgajā situācijā;
- attiecīgajā teritorijā ieslēdz trauksmes sirēnas un vismaz trīs minūtes raida brīdinājuma signālu.

Iedzīvotāju apziņošanai visā valstī tiek izmantota agrīnās brīdināšanas sistēma, kur brīdināšanas uzdevumu veic kopsummā 164 trauksmes sirēnas, bet informēšanas uzdevumu veic TV un RADIO, ar kuriem Valsts ugunsdzēsības un glābšanas dienestam ir noslēgti sadarbības līgumi. Vienlaikus apziņošana var tikt veikta, izmantojot Valsts policijas, pašvaldības policijas, Nacionālo bruņoto spēku un citu institūciju rīcībā esošās trauksmes un apziņošanas iekārtas un/ vai skaļruņus.

Talsu novadā kopumā atrodas 5 trauksmes sirēnas, kas izvietotas:

- Kareivju ielā 7, Talsos, uz Talsu novada pašvaldības ēkas jumta,
- Kr. Valdemāra iela 94, Talsi, uz VUGD Talsu daļas ēkas jumta,
- Talsu ielā 2, Valdemārpilī,
- Rīgas iela 1, Sabilē, Valsts ugunsdzēsības un glābšanas dienesta Sabiles postenī,
- Dumpīšu iela 4, Stendē, SIA "Baltic Agro" objektā.

Lēmumu par iedzīvotāju evakuāciju pieņem VUGD reaģēšanas un seku likvidēšanas darbu vadītājs, CAK, ēkas vai būves īpašnieks vai objekta īpašnieks vai tiesiskais valdītājs, pamatojoties uz:

- informāciju par katastrofas draudiem;



- informāciju par katastrofas sekām, kuras var radīt apdraudējumu cilvēka dzīvībai un veselībai.

Iedzīvotāju evakuāciju no katastrofas apdraudētajām vai skartajām teritorijām, kā arī šo iedzīvotāju uzskaiti, pagaidu izmitināšanu, ēdināšanu un sociālo aprūpi nodrošina Talsu novada Izpilddirektors vai Talsu novada sadarbības teritorijas CAK. Cilvēku evakuācijas algoritms apkopots **Tabulā 13**.

**Tabula 13** Vispārējais cilvēku evakuācijas veikšanas algoritms

Soļi	CAK darbības	Atbildīgie izpildītāji
1.	Aptuvenā evakuējamo cilvēku skaita noteikšana	Izpilddirektors / CAK
2.	Evakuācijas veida un apjoma izvēle. Cilvēku pulcēšanās vietu noteikšana un evakuācijas virziena paziņošana evakuācijā iesaistītajiem pašvaldību dienestiem un līgumorganizācijām	Izpilddirektors / CAK
3.	Cilvēku informēšana par evakuāciju un pulcēšanās vietām	VP, PP
3.1.	Informācijas izvietošana domes sociālo tīklu profilos	Domes sabiedrisko attiecību speciālists
3.2.	Fiziska apziņošana	PP, VP
3.3.	Pašvaldības darbinieks pie kontakttālruņa	Pilsētu un pagastu pārvaldnieki
4.	Atbilstošākā transporta norīkošana	Izpilddirektors / CAK
5.	Iedzīvotāju izmitināšanas vietas-u izvēle un atbildīgo personu brīdināšana	Izpilddirektors / CAK
6.	Evakuējamo cilvēku transportēšana uz pagaidu izmitināšanas vietām	Pilsētu un pagastu pārvaldnieki
6.1.	Iedzīvotāju un transporta plūsmas organizēšana cilvēku pulcēšanās vietās	Pagastu pārvaldnieki
6.2.	Kārtības uzturēšana	PP
6.3.	Transporta kustības organizēšana	VP
6.4.	Cilvēku evakuācija ar transportu	Pilsētu un pagastu pārvaldnieki
6.5.	Cilvēku informēšana, kuri evakuējas ar savu transportu	PP, VP
6.6.	Cilvēku informēšana, kuri evakuējas ar kājām	PP, VP
7.	Evakuēto cilvēku uzskaitē pagaidu izmitināšanas vietās	Pilsētu un pagastu pārvaldnieki
8.	Evakuēto cilvēku ēdināšanas nodrošināšana	Pilsētu un pagastu pārvaldnieki
9.	Evakuēto cilvēku apgāde ar pirmās nepieciešamības precēm	Pilsētu un pagastu pārvaldnieki
10.	Sociālās aprūpes nodrošināšana	Pilsētu un pagastu pārvaldnieki
11.	Evakuētās teritorijas apsardze	PP, Zemessardze

### 3.2.1 Evakuācijas veids

Evakuācijas virziens un iedzīvotāju pulcēšanās vieta var būt atkarīga no apdraudējuma veida:

- ģeofizisks apdraudējums;
- hidroloģisks apdraudējums;

- meteoroloģisks apdraudējums;
- klimatoloģisks apdraudējums;
- bioloģisks apdraudējums;
- tehnogēns (antropogēns) apdraudējums;
- militārais apdraudējums.

Atkarībā no katastrofas vai to draudiem, var iedalīt šādus evakuācijas veidus:

- Cilvēku patstāvīga evakuācija, kājām vai izmantojot personīgo un sabiedrisko transportu;
- Cilvēku evakuācija, izmantojot pašvaldības resursus (pašvaldībās esošais transports);
- Cilvēku evakuācija, izmantojot valsts resursus (Valsts policijas, Valsts ugunsdzēsības un glābšanas dienesta, Pašvaldības policijas, Sociālo dienestu u.c. transports).

### 3.2.2 Pulcēšanās vietas

Pulcēšanās vietas tiek izvēlētas, atkarībā no avārijas veida un tās bīstamības, vēja virziena un citiem apstākļiem. Tāpēc Talsu novadā katastrofu gadījumā noteiktas vairākas pulcēšanās vietas, – skatīt [16. pielikumu](#).

Pulcēšanās vietas ir pieejamas jebkuram iedzīvotājam. No pulcēšanās vietām, pēc iedzīvotāju uzskaites tiek veikta tālāka evakuācijas koordinēšana, kuru organizē Talsu novada Izpilddirektors vai Talsu novada sadarbības teritorijas CAK. Ja cilvēki ir jāevakuē maksimāli ātri un pulcēšanās vietās pastāv zināms apdraudējums, evakuēto iedzīvotāju uzskaiti veic pagaidu izmitināšanas vietās.

Evakuācijas pulcēšanās vietas noteikšanas kritēriji:

- ir ērti un brīvi piebraucama vieta paredzētajam transportam;
- pietiekama platība cilvēku pulcēšanai;
- ir pieejams dzeramais ūdens un tualete;
- ir nodrošināma sabiedriskā kārtība un drošība;
- ir nodrošināma neatliekamā medicīniskā palīdzība un cita palīdzība;
- ir pieejamas sēdvietas, naktsmītnes;
- ir nodrošināma ēdināšana.

Par evakuācijas nepieciešamību un pulcēšanās vietām iedzīvotāji tiks informēti ar masu mediju starpniecību, ja tiks iedarbinātas trauksmes sirēnas. Lokālas evakuācijas gadījumā iedzīvotājus informēs VUGD, Pašvaldības policijas un Valsts policijas darbinieki.

### 3.2.3 Evakuācijas maršruti

Evakuācijas virzienu un maršrutu izvēle atkarīga no katastrofas apdraudējuma veida, ņemot vērā faktisko situāciju un avārijas attīstības scenāriju, izvietojumu pašvaldības teritorijā, apdraudētās teritorijas, evakuējamo skaitu un pagaidu izmitināšanas punktu atrašanās vietām. Lēmumu par evakuāciju pieņem un koordinē Talsu CAK sadarbībā ar vietējo pašvaldību un atbildīgajiem operatīvajiem dienestiem. Evakuācijai var tikt izmantoti novadu teritorijā esošie autoceļi. Talsu novadā atrodas, vai iet cauri šādi autoceļi:

- valsts galvenais autoceļš A10 Rīga – Ventspils;
- valsts reģionālais autoceļš P131 Tukums – Ķesterciems – Mērsrags – Kolka;

- valsts reģionālais autoceļš P128 Sloka – Talsi;
- valsts reģionālais autoceļš P127 Talsi – Upesgrīva;
- valsts reģionālais autoceļš P126 Valdgale – Roja;
- valsts reģionālais autoceļš P125 Talsi – Dundaga – Mazirbe;
- valsts reģionālais autoceļš P124 Kolka – Ventspils;
- valsts reģionālais autoceļš P120 Talsi – Stende – Kuldīga;
- valsts reģionālais autoceļš P77 Ventspils – Dundaga.

Evakuācija var tikt veikta arī pa valsts vietējās nozīmes autoceļiem.

Pārvietošanās drošība evakuācijas laikā var tikt nodrošināta sadarbībā ar valsts un pašvaldības policiju. Konvencionālas kara darbības gadījumā civiliedzīvotāju evakuācijas maršrutus nosaka Nacionālie bruņotie spēki.

#### 3.2.4. Transporta nodrošinājums

Evakuācijas gadījumā pieļaujama situācija, kad iedzīvotāji katastrofas skartās teritorijas pamet ar savu privāto autotransportu. Pie masveida evakuācijas var tikt piesaistīts arī trešo personu transports, piemēram, starppilsētu autobusi, kas apkalpo Talsu novadu un Kurzemes reģionu. Evakuācijas transporta organizēšanai var piesaistīt fizisko un juridisko personu resursus atbilstoši Ministru kabineta 2017. gada 7. marta noteikumiem Nr. 131 "Noteikumi par juridiskās vai fiziskās personas resursu iesaistīšanu reaģēšanas un seku likvidēšanas pasākumos vai ugunsgrēka dzēšanā, vai glābšanas darbos, kā arī tai radušos izdevumu un zaudējumu kompensācijas aprēķināšanas kārtību".

Cilvēku evakuācijai var tikt piesaistīts arī Talsu novada pašvaldības, tās iestāžu un kapitālsabiedrību īpašumā esošie transportlīdzekļi (skatīt [17. pielikumu](#)).

#### 3.2.4 Pagaidu izmitināšana

Evakuētos iedzīvotājus iespējams izmitināt izglītības iestāžu sporta zālēs, mācību telpās, aktu zālēs, dienesta viesnīcās, kultūras namos un pirmsskolas izglītības iestādēs.

[18. pielikumā](#) uzskaitītas apzinātās izmitināšanas vietas Talsu novada pašvaldības iestādēs un ēkās.

#### 3.2.5 Evakuēto uzskaitē

Evakuēto iedzīvotāju uzskaiti veic speciāli norīkota persona pulcēšanās vai pagaidu izmitināšanas vietā. Ja persona atsakās no evakuācijas, tā, parakstot īpašu aktu/kartiņu, apliecina, ka apzinās riskus savai dzīvībai un veselībai.

Minēto uzskaiti ieteicams veikt saskaņā ar **Tabulās 14 un 15** norādītajiem paraugiem. Par evakuēto uzskaiti jāpaziņo CAK.

#### **Tabula 14** Evakuējamo personu uzskaitē

Evakuācijas vieta, adrese:
Pagaidu izmitināšanas vieta, adrese:

Nr. p.k.	Vārds, Uzvārds evakuējamai personai	Dzīves vietas adrese evakuējamai personai	Pagaidu izmitināšanas nepieciešamība		Piezīmes
			Jā	Nē	
1.					

**Tabula 15** Evakuējamās personas evakuācijas atteikums

Evakuācijas vieta, adrese:					
Nr. p.k.	Vārds, Uzvārds	Dzīves vietas adrese	Atteikuma pamatojums	Atteikuma apliecinājums, Paraksts	Datums, Laiks
1.					

### 3.2.6 Evakuēto ēdināšana

Atkarībā no katastrofas mēroga un evakuēto iedzīvotāju skaita evakuēto ēdināšanu un sociālo aprūpi nodrošina pašvaldība, izmantojot esošo infrastruktūru vai izmantojot ārpalpojumu. Talsu novadā apzinātās ēdināšanas vietas ir uzskaitītas [19. pielikumā](#).

### 3.2.7 Evakuēto sociālā aprūpe

Sociālo aprūpi un medicīnisko palīdzību nodrošinās Neatliekamās medicīniskās palīdzības dienests (NMPD), Ziemeļkurzemes reģionālā slimnīca: Talsu filiāle (Stendes iela 1, Talsi), Talsu novadā esošie feldšeru punkti un/ vai ārstu prakses un Talsu novadā esošie sociālie dienesti. Atkarībā no nepieciešamības un ievainoto skaita, cietušie var tikt nogādāti arī citās slimnīcās, ja tuvākās slimnīcas ir pārpildītas, vai citu iemeslu dēļ nespēj uzņemt cietušos. Tuvākās slimnīcas Talsu novadam: Ziemeļkurzemes reģionālā slimnīca (Inženieru iela 60, Ventspils), Kuldīgas slimnīca (Aizputes iela 22, Kuldīga), Tukuma slimnīca (Raudas iela 8, Tukums).

### 3.2.9. Evakuēto īpašuma apsardze

Evakuēto īpašumu apsardzi veic Valsts policija, Pašvaldības policija un atkarībā no katastrofas apmēriem arī Zemessardzes un Nacionālo bruņoto spēku karavīri.

### 3.2.10. Sadarbība ar citām pašvaldībām evakuēto uzņemšanas jomā

Talsu novada sadarbības teritorijas pašvaldībām nav noslēgti līgumi ar citām pašvaldībām par evakuēto iedzīvotāju uzņemšanu. Tiek pieņemts, ka nepieciešamības gadījumā, blakus esošās pašvaldības neatteiks cietušo uzņemšanu un palīdzību katastrofas gadījumā.

## 3.3 Iesaistāmie resursi

### 3.3.1 Pašvaldību resursi, kas iesaistāmi reaģēšanas un seku likvidēšanas pasākumos

Talsu novada pašvaldību rīcībā ir pietiekami daudz darbinieku un tehnikas vienību, kas var tikt izmantotas dažādu risku iestāšanās gadījumos. Talsu novada pašvaldībām pieejamie resursi ir pievienoti [20. pielikumā](#). Risku pārvaldībai papildus var tikt piesaistīti arī VUGD rīcībā esošie resursi, kā arī fizisko un juridisko personu rīcībā esošie resursi.

### **3.3.2 Fizisko vai juridisko personu resursi, kas iesaistāmi reaģēšanas un seku likvidēšanas pasākumos**

Paaugstinātas bīstamības objektos pieejamie resursi ir apkopoti objektu CA plānos, kas ir pieejami pie Talsu novada pašvaldības Personāla vadības nodaļas Darba aizsardzības daļas vadītāja.

Valsts ugunsdzēsības un glābšanas dienesta Kurzemes reģiona Talsu daļas un posteņu resursi apkopoti [21. pielikumā](#). Talsu daļa avāriju un katastrofu pārvaldībā kopsummā var iesaistīt līdz 80 VUGD darbinieku.

Avārijas gadījumā ar bīstamo vielu noplūdi dzelzceļa pārvadājumos Talsu novada teritorijā VAS "Latvijas dzelzceļš" no Ventspils stacijas var nosūtīt uz notikuma vietu Ugunsdzēsības vilcienu, uz kura būs 2 dzelzceļa darbinieki un 4 VUGD darbinieki. Tehnisku problēmu novēršanai no Ventspils stacijas tiks nosūtīts Palīdzības vilciens ar 6 līdz 10 dzelzceļa tehniskajiem darbiniekiem. VAS "Latvijas dzelzceļš" Ventspils dzelzceļa stacijā pieejamie resursi ir apkopoti [22. pielikumā](#).

Pamatojoties uz Civilās aizsardzības un katastrofu pārvaldīšanas likuma 10. pantu, VUGD ir tiesības iesaistīt glābšanas darbos arī fizisko un juridisko personu rīcībā esošos resursus. Fizisko un juridisko personu resursu izmantošanas kārtība atrunāta MK Noteikumos Nr. 131. "Noteikumi par juridiskās vai fiziskās personas resursu iesaistīšanu reaģēšanas un seku likvidēšanas pasākumos vai ugunsgrēka dzēšanā, vai glābšanas darbos, kā arī tai radušos izdevumu un zaudējumu kompensācijas aprēķināšanas kārtību".

## 4 Civilās aizsardzības sistēmas uzturēšana un pilnveide

### 4.1 Sabiedrības informēšana

Ar Talsu novada CA plānu iedzīvotāji var iepazīties Domes mājaslapā. Mājaslapā tiks izvietoti oranžā un sarkanā līmeņa brīdinājumi par nelabvēlīgiem laika apstākļiem Talsu novada teritorijā. Avāriju un katastrofu gadījumos iedzīvotāji informāciju par preventīvajām rīcībām un nepieciešamību evakuēties saņems vairākos veidos:

- Lokālu avāriju gadījumā iedzīvotājus tieši informēs VUGD un/vai pašvaldības policijas darbinieki,
- Reģionāla līmeņa avāriju gadījumos iedzīvotāji var tikt informēti tieši, ar trauksmes sirēnām un masu mediju starpniecību un ar Domes sociālo tīklu profilos izvietoto informāciju.

#### *Skolu un bērnudārzu vadītāju informēšana*

Reizi gadā tiek organizētas skolu un bērnu dārzu vadītāju apmācības par civilās aizsardzības jautājumiem. Apmācībās tiek apspriesti Talsu novadā esoši riski, kas var apdraudēt skolēnus un bērnu dārzu audzēkņus, kā arī preventīvās darbības, kas jāveic skolu un bērnu dārzu darbiniekiem avāriju gadījumos. Apmācības vada VUGD un CAK pārstāvji.

#### *Būtiski apdraudēto iedzīvotāju mērķtiecīga informēšana*

Talsu novadā par būtiski apdraudētiem iedzīvotājiem tiek atzīti Stendes, Spāres un Sabiles stacijas tuvumā dzīvojošie cilvēki. Pa šo dzelzeļa posmu lielos apjomos uz Ventspils ostu tiek vestas bīstamās kravas. Pamatā amonjaks, akrilskābes nitrils un naftas produkti. Avārijas varbūtība nav augsta, bet avārijas gadījumā ķīmisko vielu toksiskās vai sprādzienbīstamās koncentrācijas dažu minūšu laikā var izplatīties vairāk nekā 1000 m attālumā no avārijas epicentra. Organizētas glābšanas rīcības var tikt uzsāktas 15 līdz 20 minūšu laikā, bet pa to laiku liels daudzums izlijušo ķīmisko vielu jau būs iztvaikojis. Līdz ar to jāpieņem, ka šo apdzīvoto vietu iedzīvotāju izdzīvošanas spēja lielā mērā būs atkarīga no viņu zināšanām par apdraudējumu un preventīvajām rīcībām ķīmisko vielu noplūžu gadījumos.

Lai informētu Stendes, Spāres un Sabiles stacijas tuvumā dzīvojošos cilvēkus, par potenciālo apdraudējumu, Talsu novada CAK reizi gadā izsūta speciālu informatīvo materiālu un organizē iedzīvotāju sapulces, kurās raksturo potenciālo apdraudējumu un veicamās paš aizsardzības rīcības.

#### *Publiskās informatīvās kampaņas*

Balstoties uz riska novērtējuma rezultātiem un notikušām avārijām, var tikt identificētas prioritārās mērķa grupas, kuras būtu vēlams speciāli informēt par noteiktiem riskiem un preventīviem pasākumiem riska iestāšanās gadījumos. Kā viena no prioritātēm Talsu novadā ir mežu un purvu ugunsgrēku risks.

Organizējot informatīvas kampaņas, Talsu novada dome sadarbojas ar VUGD un citām valsts institūcijām, kas atbild par noteiktas jomas risku pārvaldību.

## **4.2 CA sistēmas darbības uzturēšana**

### *Apmācības*

Lai nodrošinātu Talsu novada CAK gatavību efektīvi pārvaldīt novadā potenciāli iespējamās ārkārtas situācijas, katru gadu tiek izstrādāts un apstiprināts apmācību plāns nākamajam gadam. Apmācības pamatā tiek plānotas atsevišķi CAK locekļiem. Periodiski tiek organizētas kompleksās mācības, piesaistot operatīvo dienestu un citu katastrofu pārvaldības institūciju darbiniekus. CAK locekļiem tiek organizētas “galda” mācības, kurās tiek izspēlēti konkrēti riska scenāriji. Pēc katrām mācībām tiek izvērtēti to rezultāti un vajadzības gadījumā tiek organizētas papildu apmācības un/vai koriģētas CA plānā ietvertās rīcības avārijas gadījumos.

### *Negadījumu apkopošana un analīze*

Visiem Talsu novadā identificētajiem riskiem ir noteikta par risku atbildīgā institūcijas, kuras pārstāvja pienākums ir uzkrāt informāciju par visiem riska iestāšanās gadījumiem. Reizi gadā šī informācija tiek izvērtēta un sagatavots ziņojums CAK. Balstoties uz riska iestāšanās gadījumu analīzes rezultātiem, CAK lemj par nepieciešamību aktualizēt riska novērtējumu un mainīt konkrētā riska pārvaldības stratēģiju.

### *Rīcību efektivitātes izvērtēšana*

Pēc katra riska iestāšanās gadījuma, kurā tika iesaistīta Talsu novada CAK, tiek izvērtēta riska pārvaldības efektivitāte. Nepieciešamības gadījumā tiek organizētas papildu apmācības un/vai koriģētas CA plānā ietvertās rīcības avārijas gadījumos.

### *CA plāna pilnveides ierosināšana*

CA plāna pilnveidi var ierosināt jebkurš CAK loceklis. CA plāna aktualizācijas nepieciešamība var tikt konstatēta pēc civilās aizsardzības mācībām vai pēc riska iestāšanās gadījumiem. Jebkurā gadījumā riska pārvērtēšana un CA plāna aktualizācija tiek veikta ne retāk kā reizi 5 gados.

## **5 Karš, militārs iebrukums vai draudi**

Dokuments satur informāciju, kas tiek klasificēta kā informācija: IEROBEŽOTA PIEEJAMĪBA un netiek publicēts.

Tiek izmantots Talsu novada sadarbības teritorijas Civilās aizsardzības komisijas darba plānošanai.



## **Pielikumi**

**1.Pielikums.** Paaugstinātas bīstamības objekti (*NEPUBLICĒJAMS*)

**2.Pielikums.** Bīstamie objekti: Kokapstrādes uzņēmumi (*NEPUBLICĒJAMS*)

**3.Pielikums.** Mazās hidroelektrostacijas (*NEPUBLICĒJAMS*)

**4.Pielikums.** Mērsraga ostā izvietotie objekti (*NEPUBLICĒJAMS*)

**5.Pielikums.** Rojas ostā izvietotie objekti (*NEPUBLICĒJAMS*)

**6.Pielikums.** Jūtīgie objekti: Izglītības iestādes (*NEPUBLICĒJAMS*)

**7.Pielikums.** Jūtīgie objekti: Kultūras objekti (*NEPUBLICĒJAMS*)

**8. Pielikums. Jūtīgie objekti: Sporta iestādes (PUBLICĒJAMĀ INFORMĀCIJA)**

Nr. p. k.	Objekta veids (stadioni/ sporta halles/ trases)	Objekts	Adrese	Telefons	Maksimālais sportistu skaits	Maksimālais darbinieku skaits	Maksimālais skatītāju skaits
1.	Sporta centrs	Sporta centrs "Lauciēne"	"Lauciēnes skola", Lauciēne, Lauciēnes pag., Talsu nov., LV- 3285	28385008			
2.	Sporta un brīvā laika pavadīšanas centrs	Balgales sporta un brīvā laika pavadīšanas centrs	"Dursupes skola"	22148536			
3.	Sporta laukums	Pūņu pamatskola	"Pūņas", Valdgales pag., Talsu nov.	63222935			
4.	Sabiles sporta centrs		Ventspils iela 17b, Sabīle	63252536			
5.	Stadions	Mērsraga vidusskolas stadions	Skolas iela 8, Mērsrags, Mērsraga pagasts, Talsu novads, LV-3284	26455993			
6.	Halle	Sporta zāle	Skolas iela 8, Mērsrags, Mērsraga pagasts, Talsu novads, LV-3284	26455993			

**9. Pielikums. Jūtīgie objekti: Veselības aprūpes objekti (PUBLICĒJAMĀ INFORMĀCIJA)**

Nr. p. k.	Objekta tips	Adrese	Telefons	Maksimālais pacientu skaits		Maksimālais darbinieku skaits	
				dienā	naktī	dienā	naktī
1.	Ambulance	"Ambulance", Lauciene, Laucienes pag., Talsu nov., LV- 3285	63291591				
2.	Ambulance	"Grantiņi", Dursupe, Balgales pagasts, Talsu novads, LV- 3287	63254367				
3.	Feldšerpunkts	"Noras" - 3, Ķūļciems, Ķūļciema pagasts, Talsu novads, LV-3283	29336941				
4.	Dundagas veselības centrs	Pils iela 6, Dundaga, Dundagas pagasts, LV-3270	28898106				
5.	Senioru aprūpes centrs "Kalme", Sabilē	Kr. Barona iela 6 Sabile, Sabiles pilsēta, LV-3294	63252631				
6.	Valsts sociālās aprūpes centra "Kurzeme" filiāle "Veģi", Abavas pagasts	"Veģi", Abavas pagasts, Talsu novads	63255147				
7.	SIA "Senioru nams"	Rīgas iela 43, Sabile, Sabiles pilsēta, LV- 3294	29225513				
8.	ģimenes ārsta prakse	Talsu nov., Vandzenes pag., Vandzene, "Rozes", LV-3281	63225451				
9.	ģimenes ārsta prakse	Talsu nov., Laidzes pag., Laidze, "Bērnudārzs", LV- 3280	63221712				
10.	SAC "Stūrīši"	Talsu nov., Laidzes pag., Stūrīši, "Stūrīši", LV-3280	63237736				
11.	Daudzfunkcionālais sociālo pakalpojumu centrs "Laidze"	Talsu nov., Laidzes pag., "Skola", LV- 3280	20287353				

Nr. p. k.	Objekta tips	Adrese	Telefons	Maksimālais pacientu skaits		Maksimālais darbinieku skaits	
				dienā	naktī	dienā	naktī
12.	Citas veselības aprūpes iestāde	Kadiķu iela 1, Mērsrags, Mērsraga pagasts, Talsu novads, LV-3284	63235970				
13.	Citas veselības aprūpes iestāde	Kadiķu iela 1, Mērsrags, Mērsraga pagasts, Talsu novads, LV-3284	63235639				
14.	slimnīca	Stendes iela 1, Talsi	63291600				

**10. pielikums.** Kritiskās infrastruktūras objekti: Notekūdeņu attīrīšanas iekārtas (*NEPUBLICĒJAMS*)

**11. pielikums.** Kritiskās infrastruktūras objekti: Centrālie ūdens apgādes objekti (*NEPUBLICĒJAMS*)

## **12. pielikums. Risku un apdraudējuma informācija**

### **1. Dabas radītie apdraudējumi:**

[Pali, Plūdi, Ledus sastrēgumi](#)

[Lietusgāzes](#)

[Sniegs, putenis](#)

[Vētras, Viesuli](#)

[Stiprs sals](#)

[Apledējums](#)

[Karstums](#)

[Sausums](#)

[Meža un kūdras ugunsgrēki](#)

### **2. Ģeofiziskie apdraudējumi:**

[Zemestrīces](#)

[Zemes nogrūvumi](#)

### **3. Bioloģiskie apdraudējumi:**

[Epidēmijas](#)

[Epizootijas](#)

[Epifitotijas](#)

### **4. Cilvēku dzīves nodrošinājuma apdraudējumi:**

#### **4.1. Apgādes problēmas:**

[Elektrības piegādes traucējumi](#)

[Gāzes piegādes traucējumi](#)

[Degvielas piegādes traucējumi](#)

[Siltuma apgādes traucējumi](#)

[Pārtikas piegādes traucējumi](#)

[Ūdens piegādes traucējumi](#)

[Veselības aprūpes traucējumi](#)

[Sakaru traucējumi](#)

#### **4.2. Atkritumu apsaimniekošanas problēmas:**

[Sadzīves atkritumu apsaimniekošanas traucējumi](#)

[Notekūdeņu apsaimniekošanas traucējumi](#)

[Bīstamo atkritumu apsaimniekošanas traucējumi](#)

**5. Sociālie apdraudējumi:**

Cilvēku masveida saslimšana no piesārnota pārtikas vai dzeramā ūdens

Politiski/etniski notikumi kā masveida bēgļu pieplūdums vai vardarbīgi uzbrukumi

Noziedzība

Nolaupīšana/ kīlnieku sagrābšana

Kibernoziegums

Terorisms

Masu nekārtības

Streiki

**6. Tehnoloģiskie apdraudējumi:**

**6.1. Avārijas paaugstināta riska objektos:**

Naftas produkti

SNG

**6.2. HES-u avārijas:**

HES avārija

**6.3. Transporta avārijas:**

Naftas produkti avārija uz dzelzceļa

SNG avārija uz dzelzceļa

Toksisko vielu avārija uz dzelzceļa

Maģistrālais naftas vads

Bīstamo kravu autopārvadājumi

Pasažieru pārvadājumi

Ostas

**6.4. Avārijas rūpniecības uzņēmumos:**

Avārijas rūpniecības objektos

**6.5. Ēku sabrukums:**

Ēkas sabrukums ēkas tehniskā stāvokļa dēļ vai SNG eksplozijas rezultātā

**6.6. Infrastruktūras bojājumi:**

Infrastruktūras bojājumi, tai skaitā ceļu un tiltu bojājumi

**7. Militāri apdraudējumi**

Militārs iebrukums



### **13. pielikums. Talsu novada sadarbības teritorijas civilās aizsardzības komisijas nolikums**

Pielikums

Talsu novada domes 2021.gada \_\_\_\_\_ lēmumam Nr. \_\_\_\_\_  
(protokols Nr. \_\_\_\_\_, \_\_\_\_\_punkts)

SASKAŅOTS

ar Valsts ugunsdzēsības un glābšanas dienesta  
2021.gada 03.augusta vēstuli Nr.22-1.22/1037

APSTIPRINĀTS

ar Talsu novada domes  
\_\_\_\_\_gada \_\_\_\_\_ lēmumu Nr. \_\_\_\_\_  
(protokols Nr. \_\_\_\_\_, \_\_\_\_\_punkts)

2021.gada \_\_\_\_.

Talsos

#### **Talsu novada sadarbības teritorijas civilās aizsardzības komisijas nolikums**

*Izdots saskaņā ar  
Civilās aizsardzības un katastrofas pārvaldīšanas likuma 11. panta pirmās daļas 2. punktu un  
Ministru kabineta 26.09.2017. noteikumu Nr. 582  
„Noteikumi par pašvaldību sadarbības teritorijas civilās aizsardzības komisijām” 10.1.  
punktu*

#### **I. Vispārīgie jautājumi**

1. Talsu novada sadarbības teritorijas civilās aizsardzības komisija (turpmāk – komisija) ir ar Talsu novada domes lēmumu izveidota koordinējoša un konsultatīva institūcija.
2. Nolikums nosaka komisijas sastāvu, uzdevumus, tiesības un darba organizāciju, kā arī komisijas locekļu pienākumus un tiesības.
3. Komisijas darbības mērķis ir koordinēt pasākumus katastrofas un katastrofas draudu gadījumā, kā arī veicināt civilās aizsardzības, katastrofas pārvaldīšanas vai katastrofas pārvaldīšanas koordinēšanas jautājumu risināšanu.

#### **II. Komisijas sastāvs**

4. Komisijas priekšsēdētājs ir Talsu novada domes priekšsēdētājs. Komisijas priekšsēdētājs vada un koordinē komisijas darbu.

5. Komisijas priekšsēdētājam ir viens vietnieks - Valsts ugunsdzēsības un glābšanas dienesta amatpersona, kurš ir norīkots darbam komisijā. Komisijas priekšsēdētāja prombūtnes laikā pilda komisijas priekšsēdētāja pienākumus.
6. Ņemot vērā iespējamus apdraudējumus pašvaldības teritorijā, komisijā kā komisijas locekļi darbojas pārstāvji no:
  - 6.1. Veselības inspekcijas;
  - 6.2. Pārtikas un veterinārā dienesta;
  - 6.3. Valsts policijas;
  - 6.4. Nacionālajiem bruņotajiem spēkiem;
  - 6.5. Valsts meža dienesta;
  - 6.6. Valsts vides dienesta;
  - 6.7. Akciju sabiedrības „Sadales tīkls”;
  - 6.8. VAS “Latvijas dzelzceļš”;
  - 6.9. Dabas aizsardzības pārvaldes.
7. Šī nolikuma 6.punktā minētās institūcijas vai komersanti nodrošina pārstāvja deleģēšanu darbam komisijā, kā arī pārstāvja darbu komisijā.

### **III. Komisijas uzdevumi un tiesības**

8. Komisijai ir šādi uzdevumi:
  - 8.1. izstrādāt un aktualizēt komisijas nolikumu;
  - 8.2. analizēt informāciju par katastrofas draudiem, katastrofas iespējamo attīstību, kā arī par situāciju katastrofas vietā (apdraudējums cilvēku dzīvībai vai veselībai, nodarītais kaitējums cilvēkam, videi vai īpašumam, radītie materiālie un finansiālie zaudējumi);
  - 8.3. koordinēt papildu resursu piesaisti, ņemot vērā reaģēšanas un seku likvidēšanas darbu vadītāja lēmumus;
  - 8.4. koordinēt evakuācijas pasākumus, kā arī cita veida pasākumus, lai pēc iespējas nodrošinātu sabiedrībai minimāli nepieciešamās pamatvajadzības katastrofas vai katastrofas draudu gadījumā;
  - 8.5. organizēt preses konferences elektronisko plašsaziņas līdzekļu pārstāvjiem, lai informētu sabiedrību par katastrofas draudiem, notikušām katastrofām un veiktajiem pasākumiem;
  - 8.6. pēc apdraudējuma pārvarēšanas novērtēt veiktos pasākumus;
  - 8.7. piedalīties vietēja, reģionāla un valsts mēroga civilās aizsardzības un katastrofas pārvaldīšanas mācībās;
  - 8.8. izskatīt citus ar pašvaldības drošību saistītos civilās aizsardzības, katastrofas pārvaldīšanas vai katastrofas pārvaldīšanas koordinēšanas jautājumus.
9. Komisijai ir šādas tiesības:
  - 9.1. uzaicināt uz komisijas sēdēm valsts, pašvaldību, citu institūciju vai komersantu amatpersonas un speciālistus;
  - 9.2. izveidot ekspertu grupas;

- 9.3. vērsties Valsts ugunsdzēsības un glābšanas dienestā ar ierosinājumu iesaistīt valsts materiālo rezervju resursus;
- 9.4. vērsties Krīzes vadības padomē, lai risinātu jautājumus, kas attiecas uz civilās aizsardzības, katastrofas pārvaldīšanas vai katastrofas pārvaldīšanas koordinēšanas jomu;
- 9.5. koordinēt pašvaldības, citu institūciju vai komersantu uzdevumu izpildi sadarbības teritorijas civilās aizsardzības plāna izstrādei.

#### **IV. Komisijas locekļu pienākumi un tiesības**

##### 10. Komisijas locekļiem ir šādi pienākumi:

- 10.1. ierosināt komisijas priekšsēdētājam sasaukt komisiju apdraudējumos vai pasākumos, kuros attiecīgās institūcijas amatpersona ir reaģēšanas un seku likvidēšanas darbu vadītājs;
- 10.2. ierosināt komisijas priekšsēdētājam sasaukt komisiju, ja izskatāmais jautājums skar attiecīgās institūcijas kompetenci un ir saistīts ar katastrofu pārvaldīšanu, katastrofu pārvaldīšanas koordinēšanu vai civilo aizsardzību;
- 10.3. sniegt priekšlikumus komisijas nolikuma izstrādei, papildināšanai vai precizēšanai;
- 10.4. sniegt priekšlikumus sadarbības teritorijas civilās aizsardzības plāna izstrādei, papildināšanai vai precizēšanai;
- 10.5. sniegt informāciju komisijai par katastrofas draudiem, katastrofas iespējamo attīstību, kā arī par situāciju katastrofas vietā;
- 10.6. sniegt informāciju komisijai par veiktajiem pasākumiem apdraudējuma pārvarēšanā;
- 10.7. sniegt informāciju komisijai par attiecīgās institūcijas atbildīgajā glabāšanā esošajām valsts materiālajām rezervēm;
- 10.8. koordinēt attiecīgās institūcijas rīcību, kā arī informēt institūciju un reaģēšanas un seku likvidēšanas darbu vadītāju par komisijā pieņemtajiem lēmumiem;
- 10.9. piedalīties ekspertu grupās, preses konferencēs, kā arī vietēja, reģionāla un valsts mēroga civilās aizsardzības un katastrofas pārvaldīšanas mācībās.

##### 11. Komisijas locekļiem ir šādas tiesības:

- 11.1. ierosināt uzaicināt uz komisijas sēdēm valsts, pašvaldību, citu institūciju vai komersantu amatpersonas un speciālistus;
- 11.2. pieprasīt viņu atsevišķā viedokļa iekļaušanu komisijas sēdes protokolā.

#### **V. Komisijas darba organizācija**

##### 12. Komisija sēdes rīko:

- 12.1. ne retāk kā reizi sešos mēnešos;

- 12.2. nekavējoties, ja notikusi katastrofa vai pastāv katastrofas draudi, kā arī citu jautājumu risināšanai civilās aizsardzības, katastrofas pārvaldīšanas vai katastrofas pārvaldīšanas koordinēšanas jomā.
13. Lēmumu par komisijas sēdes sasaukšanu pieņem komisijas priekšsēdētājs pēc savas iniciatīvas, komisijas priekšsēdētāja vietnieka vai cita komisijas locekļa ierosinājuma. Nepieciešamības gadījumā lēmumu par komisijas sēdes sasaukšanu pieņem komisijas priekšsēdētāja vietnieks, kurš komisijas priekšsēdētāja prombūtnes laikā veic komisijas priekšsēdētāja pienākumus. Šādā gadījumā komisijas priekšsēdētāja vietnieks veic visu ar konkrēto komisijas sēdi saistīto komisijas priekšsēdētāja pienākumu veikšanu.
14. Komisijas priekšsēdētājs nosaka komisijas sēdes vietu, laiku, apstiprina darba kārtību, organizē komisijas darbu un vada komisijas sēdi.
15. Komisijas tehnisko un organizatorisko apkalpošanu nodrošina Talsu novada pašvaldības kanceleja. Komisijas sekretārs nav komisijas loceklis. Komisijas sekretāra prombūtnes laikā tā pienākumus veic darbinieks, kuram ir uzdots veikt attiecīgā darbinieka amata pienākumus.
16. Komisijas sekretārs pēc komisijas priekšsēdētāja norādījumiem ne vēlāk kā divas dienas pirms komisijas sēdes (ja notikusi katastrofa – nekavējoties) informē komisijas locekļus par komisijas sēdes laiku, vietu un darba kārtību, nosūtot attiecīgu informāciju komisijas locekļiem e-pastā un SMS veidā.
- (Zinas piemērs: “2021. gada 1. oktobrī plkst.10.00 Talsu novada pašvaldības administratīvā centra Mazajā zālē, Kareivju ielā 7, 1.korp., Talsos vai tiešsaistē Zoom platformā, tiek organizēta Talsu novada sadarbības teritorijas civilās aizsardzības komisijas sēde. Lūdzu, nosūtiet apstiprinājumu par ierašanos vai arī informāciju par neierašanos uz tālr.nr.20000000, norādot savu vārdu un uzvārdu”).*
17. Gadījumos, ja komisijas sēdes sasaukšanai nav iespējams izmantot elektroniskos saziņas līdzekļus un telefonsakarus, komisijas sēdes sasaukšana tiek veikta – ierodoties personīgi pie attiecīgajiem komisijas locekļiem, amatpersonām un darbiniekiem un nododot informāciju par komisijas sēdes sasaukšanu. Šādu apziņošanu organizē komisijas loceklis – Pašvaldības policijas pārstāvis, saskaņā ar apziņošanas kārtībā noteikto shēmu (*komisijas apziņošanas kārtība – pielikumā*).
18. Gadījumos, ja nav sakaru, vai arī jebkādu apstākļu dēļ nav iespējams veikt apziņošanu komisijas pulcēšanās vieta ir Talsu novada pašvaldības administratīvā centra Mazā zāle, Kareivju ielā 7, Talsos.
19. Komisijas sekretārs nodrošina komisijas locekļu kontaktinformācijas (darbavietas un dzīvesvietas adreses, tālruņu numuri, e-pasta adreses) apkopošanu un aktualizēšanu, un tās nosūtīšanu komisijas locekļiem un komisijas apziņošanas kārtībā minētajām amatpersonām un darbiniekiem.
20. Komisijas apziņošana, izmantojot elektroniskos saziņas līdzekļus un telefonsakarus, tiek pārbaudīta vismaz divas reizes gadā.

*(Zinas piemērs: “Notiek CA komisijas apziņošanas pārbaude. Lūdzu, nosūtiet apstiprinājumu par ziņas saņemšanu uz tālr.nr.20000000 norādot savu vārdu un uzvārdu”).*

21. Ja komisijas loceklis nevar ierasties uz komisijas sēdi, viņš par to laikus informē komisijas sekretāru un, ja nepieciešams, pilnvaro citu attiecīgās institūcijas vai komersanta pārstāvi piedalīties komisijas sēdē. Pilnvarotajam institūcijas vai komersanta pārstāvim ir balsstiesības.
22. Komisija ir lemttiesīga, ja tās sēdē piedalās ne mazāk kā puse komisijas locekļu. Katram komisijas loceklim ir viena balss. Ja balsu skaits sadalās vienādi, izšķirošā ir komisijas sēdes vadītāja balss. Pieaicinātajām amatpersonām, speciālistiem un komisijas sekretāram ir padomdevēja tiesības.
23. Komisijas sekretārs protokolē komisijas sēdes, sagatavo komisijas sēdes protokola projektu un saskaņo to ar komisijas locekļiem, kuri piedalījās attiecīgajā komisijas sēdē, nosūtot komisijas sēdes protokola projektu e-pastā. Komisijas sēdes protokolu paraksta komisijas sēdes vadītājs un komisijas sekretārs. Komisijas sekretārs parakstīto komisijas sēdes protokolu elektroniski (skenētā veidā) nosūta visiem komisijas locekļiem.
24. Komisijas priekšsēdētājs nākamajā kārtējā komisijas sēdē vai, nepieciešamības gadījumā, nosūtot informāciju e-pastā, informē komisijas locekļus par komisijas sēdē pieņemto lēmumu izpildi.

Domes priekšsēdētāja

S.Pētersone

ŠIS DOKUMENTS PARAKSTĪTS AR DROŠU ELEKTRONISKO PARAKSTU  
UN SATUR LAIKA ZĪMOGU

**14. pielikums. Talsu novada pagastu pārvaldes (PUBLICĒJAMĀ INFORMĀCIJA)**

Nr. p.k.	Talsu novada pašvaldība	Adrese	Kontakti
1.	Talsu pilsētas pārvalde	Kareivju iela 7, Talsi	tālrunis: 25689044 e-pasts: talsi.parvalde@talsi.lv
2.	Stendes pilsētas un Virbu pagasta apvienības pārvalde	Dumpīšu iela 3a, Stende, Talsu novads	tālrunis: 26686765; e-pasts: stende.parvalde@talsi.lv
2.1.	Virbu pārvalde	Lielā iela 15, Jaunpagasts, Virbu pagasts, Talsu novads	tālrunis: 26686765; e-pasts: virbi.parvalde@talsi.lv
3.	Lībagu pagasta un Strazdes pagasta apvienības pārvalde	“Pagastmāja”, Mundigciems, Lībagu pagasts, Talsu novads	tālrunis: 25417551; e-pasts: libagi.parvalde@talsi.lv
3.1.	Strazdes pārvalde	“Strazdes muiža”, Strazde, Strazdes pag., Talsu novads	tālrunis: 25417551; e-pasts: strazde.parvalde@talsi.lv
4.	Valdemārpils pilsētas un Ārlavas pagasta pārvalde	Raiņa iela 16, Valdemārpils, Talsu novads	Tālrunis: 26514956, e-pasts: valdemarpils.parvalde@talsi.lv
4.1.	Īves pārvalde	“Pils”, Tiņģere, Īves pag., Talsu novads	Tālrunis: 26514956, e-pasts: ive.parvalde@talsi.lv
4.2.	Lubes pārvalde	“Sniedzes”, Anuži, Lubes pagasts, Talsu novads	Tālrunis: 26514956, e-pasts: lube.parvalde@talsi.lv
5.	Sabiles pilsētas un Abavas pagasta pārvalde	Pilskalna iela 6, Sabile, Talsu novads	tālrunis: 29241605 e-pasts: sabile.parvalde@talsi.lv
6.	Balgales pagasta pārvalde	“Grantiņi”, Dursupe, Balgales pagasts, Talsu novads	tālrunis: 26162380 e-pasts: balgale.parvalde@talsi.lv
7.	Ķūļciema pagasta pārvalde	“Druvas – 7”, Ķūļciems, Ķūļciema pagasts, Talsu novads	tālrunis: 26162380 e-pasts: kulciems.parvalde@talsi.lv
8.	Laucienes pagasta pārvalde	“Pagastmāja”, Lauciene, Laucienes pagasts, Talsu novads	tālrunis: 26162380 e-pasts: lauciene.parvalde@talsi.lv
9.	Ģibuļu pagasta pārvalde	Skolas iela 2, Pastende, Ģibuļu pagasts, Talsu novads	tālrunis: 26554681; e-pasts: gibuli.parvalde@talsi.lv
10.	Vandzenes pagasta pārvalde	"Pagastmāja", Vandzene, Vandzenes pag., Talsu novads	tālrunis: 28642346; e-pasts: vandzene.parvalde@talsi.lv
11.	Laidzes pagasta pārvalde	“Mežrozēs”, Laidze, Laidzes pagasts, Talsu novads	tālrunis: 28642346; e-pasts: laidze.parvalde@talsi.lv

Nr. p.k.	Talsu novada pašvaldība	Adrese	Kontakti
12.	Valdgailes pagasta pārvalde	"Pagastmāja", Pūņas, Valdgailes pagasts, Talsu novads	tālrunis: 26164923; e-pasts: valdgale.parvalde@talsi.lv
13.	Dundagas pagasta pārvalde	Pils iela 5-1, Dundaga, Dundagas pagasts, Talsu novads LV-3270	tālrunis: 26563742 e-pasts: dundaga.parvalde@talsi.lv
14.	Kolkas pagasta pārvalde	"Brigas", Kolka, Kolkas pagasts, Talsu novads, LV3275	Tālrunis: 29410421 e-pasts: kolka.parvalde@talsi.lv
15.	Mērsraga pagasta pārvalde	Lielā iela 35, Mērsraga pagasts, Talsu novads, LV3284	tālrunis: 28757923; 26572494 e-pasts: mersrags.parvalde@talsi.lv
16.	Rojas pagasta pārvalde	Zvejnieku iela 3, Roja, Rojas pagasts, Talsu novads, Latvija, LV-3264	Tālrunis: 25446369, e-pasts: roja.parvalde@talsi.lv

### 15. pielikums. Valsts Civilās aizsardzības plāna par reaģēšanas un likvidēšanas darbu vadītāji

Nr. p.k.	Apdraudējums vai veicamā pasākuma nosaukums	Institūcija, kuras amatpersona ir reaģēšanas un seku likvidēšanas darbu vadītājs
1.	Ugunsgrēku dzēšana, izņemot mežus un purvus	Valsts ugunsdzēsība un glābšanas dienests
2.	Ugunsgrēku dzēšana mežos un purvos	Valsts meža dienests
3.	Glābšanas darbi, izņemot jūrā un iekšējos ūdeņos no bāzes līnijas, līdz jūras krasta līnijai	Valsts ugunsdzēsības un glābšanas dienests
4.	Glābšanas darbi jūrā un iekšējos ūdeņos no bāzes līnijas līdz jūras krasta līnijai	Nacionālo bruņoto spēku Jūras spēku Krasta apsardzes dienests
5.	Pretplūdu pasākumi	Pašvaldība
6.	Evakuācijas pasākumi	Pašvaldība
7.	Epizootija	Pārtikas un veterinārais dienests
8.	Epidēmija	Slimību profilakses un kontroles centrs
9.	Epifitotija	Valsts augu aizsardzības dienests
10.	Bīstamo ķīmisko vielu vai maisījumu noplūde, izņemot jūrā un iekšējos ūdeņos no bāzes līnijas, līdz jūras krasta līnijai	Valsts ugunsdzēsība un glābšanas dienests
11.	Bīstamo ķīmisko vielu vai maisījumu noplūde jūrā un iekšējos ūdeņos no bāzes līnijas līdz jūras krasta līnijai	Nacionālo bruņoto spēku Jūras spēku Krasta apsardzes dienests
12.	Bīstamo ķīmisko vielu vai maisījumu piesārņojums jūras krastā	Valsts ugunsdzēsības un glābšanas dienests
13.	Radiācijas negadījums (incidents), radiācijas avārija un kodolavārija	Vietēja mēroga radiācijas avārijās – Valsts vides dienesta Radiācijas drošības centrs Reģionāla vai valsts mēroga radiācijas avārijās – Vides aizsardzības un reģionālās attīstības ministrija
14.	Bīstamo atkritumu (sadzīves) apsaimniekošana	Pašvaldība
15.	Bīstamo atkritumu (bezsaimeņu) apsaimniekošana	Valsts vides dienests
16.	Elektrotīklu bojājumi	AS "Sadales tīkls", AS "Augstsprieguma tīkls"
17.	Avārijas gāzes apgādes sistēmās	AS "Conexus Baltic Grid" AS "Gasol" Komersanti, kuri nodrošina patērētājus ar sašķidrinātas naftas gāzes baloniem
18.	Zemestrīce	Valsts ugunsdzēsības un glābšanas dienests
19.	Terora akts	Valsts drošības dienests



Nr. p.k.	Apdraudējums vai veicamā pasākuma nosaukums	Institūcija, kuras amatpersona ir reaģēšanas un seku likvidēšanas darbu vadītājs
20.	Sabiedriskās nekārtības	Valsts policija
21.	Iekšējie nemieri	Valsts policija
22.	Avārijas siltumapgādes, ūdensapgādes, notekūdeņu un kanalizācijas sistēmās	Pašvaldība
23.	Dzelzceļa transporta vai dzelzceļa infrastruktūras avārijas	VAS "Latvijas dzelzceļš"
24.	Autotransporta vai autoceļu infrastruktūras avārija	VAS "Latvijas autoceļu uzturētājs" uz valsts autoceļiem Pašvaldība uz pašvaldības autoceļiem
25.	Aviācijas transporta avārija	Valsts robežsardze
26.	Transporta avārija iekšējos ūdeņos līdz jūras krasta līnijai	Valsts ugunsdzēsības un glābšanas dienests
27.	Nezināmas izcelsmes vielas vai priekšmeta atrašanās gadījumā	Valsts policija
28.	Avārija maģistrālo gāzes vadu infrastruktūrā	AS "Conexus Baltic Grid"
29.	Avārija hidroelektrostaciju hidrotehnisko būvju, hidrotehnisko būvju, ostu un jūras hidrotehnisko inženierbūvju vai polderu infrastruktūrā	Hidrotehnisko būvju vadītājs
30.	Zemes nogruvums	Zemesgabala īpašnieks (fiziska vai juridiska persona, valsts vai pašvaldības institūcija)
31.	Avārija maģistrālo naftas un naftas produktu cauruļvadu infrastruktūrā	SIA "LatRosTrans"

**16. pielikums. Pulcēšanās vietas Talsu novadā katastrofu gadījumiem**

Nr. p.k.	Talsu novada pašvaldības pilsēta vai pagasts	Pulcēšanās objekts	Pulcēšanās vieta	Pulcēšanās vietas adrese
1.	Sabile	Pilsētas centrālais laukums	Centrālajā laukumā pie Sabiles Informācijas centra	Strautu iela 4
2.	Stende	Pašvaldības ēka	Laukumā pie pārvaldes ēkas	Dumpīšu iela 3a, Stende
3.	Talsi	Pilsētas laukums	Pilsētas laukumā pie Talsu tautas nama	Lielā iela 19/21, Talsi
		Auto stāvlaukums	Auto stāvlaukumā pie SIA "Talsu namsaimnieks"	Ezeru laukums 2, Talsi
		Talsu tirgus	Auto stāvlaukums pie Talsu tirgus	Ezeru iela 4, Talsi
		Talsu pašvaldības administratīvais centrs	Auto stāvlaukums blakus Talsu Kristīgajai skolai un Talsu sporta nama	Kareivju 7, Talsi
		Talsu lidlauks	Lidlaukā	Griezes ielas galā, Ģibuļu pagasts
4.	Valdemārpils	Valdemārpils vidusskola	Skolas pagalmā	Skolas iela 3,
		Pagasta pārvalde	Pie pašvaldības ēkas	Raiņa iela 16
		Valdemārpils bibliotēka	Pie bibliotēkas	Raiņa iela 14A
		Valdemārpils tirgus laukums	Tirgus laukumā	Lielā iela 6A
5.	Abavas pagasts	Abavas bibliotēka	Pie Abavas bibliotēkas	Vecvalgale, Valgale, Abavas pagasts
6.	Ārlavas pagasts	Laukums	Laukumā	Centra aleja 5, Lubezere, Ārlavas pagasts

Nr. p.k.	Talsu novada pašvaldības pilsēta vai pagasts	Pulcēšanās objekts	Pulcēšanās vieta	Pulcēšanās vietas adrese
		Tautas nams	Laukumā pie tautas nama	"Nogales tautas nams", Nogale, Ārlavas pagasts
7.	Balgaies pagasts	Balgaies pagasta pārvalde	Laukumā pie pagasta ēkas	"Grantiņi", Dursupe, Balgaies pagasts
		Dursupes skola	Sporta centrā	"Dursupes skola", Dursupe, Balgaies pagasts
8.	Dundagas pagasts	Dundagas pils	Laukumā starp Dundagas pili un Luterāņu baznīcu	Pils ielā 14, Dundaga
		Dundagas vidusskola	Laukumā pie Dundagas vidusskolas	Talsu iela 18, Dundaga
		Dundagas pamatskola	Laukumā pie Dundagas pamatskolas	Saules iela 8, Dundaga
9.	Ģibuļu pagasts	Pastendes pamatskola	Pie noliktavas ēkas	Skolas iela 1 A, Pastende
10.	Īves pagasts	Pašvaldības ēka	Pie ēkas	"Bērnudārzs", Tiņģere, Īves pagasts
		Tirgus laukums	Tirgus laukumā pie daudzdzīvokļu mājas "Skaistkalni" un "Strīķi	Tiņģere, Īves pagasts
11.	Kolkas pagasts	Tautas nams	Pie Tautas nama	"Tautas nams", Kolka, Kolkas pagasts
		Lībiešu saietas nams	Pie Lībiešu saietas nama	"Pastnieki", Kolka, Kolkas pagasts
		Lībiešu tautas nams	Pie Līvu tautas nama	"Lībiešu tautas nams", Mazirbe, Kolkas pagasts
12.	Ķūļciema pagasts	Ķūļciema tautas nams	Laukumā pie tautas nama	"Ķūļciema tautas nams", Ķūļciems, Ķūļciema pagasts
13.	Laidzes pagasts	Laidzes pagasta pārvalde	Pie Laidzes pagasta pārvaldes	"Mežrozēs", Laidze, Laidzes pagasts
14.	Laucienes pagasts	Laucienes pagasta pārvalde	Laukumā pie pagasta ēkas	"Pagastmāja", Lauciene, Laucienes pagasts

Nr. p.k.	Talsu novada pašvaldības pilsēta vai pagasts	Pulcēšanās objekts	Pulcēšanās vieta	Pulcēšanās vietas adrese
		Laucienes pamatskola	Pamatskolas iekšpagalms	“Laucienes pamatskola”, Lauciene, Laucienes pagasts
15.	Lībagu pagasts	Lībagu brīvā laika pavadīšanas centrs	Pie Lībagu brīvā laika pavadīšanas centra	Dižstende, Lībagu pagasts
		Lībagu pagasta pārvalde	Laukuma pie pagasta pārvaldes	Mundigciems, Lībagu pagasts
16.	Lubes pagasts	Lubes pagasta pārvaldes ēka	Centrālajā laukumā	“Anuži”, Anuži, Lubes pagasts
		Lubes pagasta pārvaldes ēka	Kultūras namā	“Sniedzes”, Anuži, Lubes pagasts
17.	Mērsraga pagasts	Mērsraga Tautas nams	Mērsraga Tautas namā	Lielā iela 25, Mērsrags, Mērsraga pagasts
		Brīvdabas estrādē	Brīvdabas estrādē “Jēgerleja”	Lielā iela 126, Mērsrags, Mērsraga pagasts
		Mērsraga vidusskola	Mērsraga sporta hallē,	Skola iela 8, Mērsraga pagasts, Talsu novads
18.	Rojas pagasts	Izstāžu zāle	Izstāžu zālē	Strauta iela 3, Roja, Rojas pagasts
		Kultūras centrs	Kultūras centrs	Zvejnieku iela 5, Roja, Rojas pagasts
		Rojas autoosta	Rojas autoostas laukumā	Selgas iela 16, Roja, Rojas pagasts
		BLPJC "Varavīksne";	Parkā pie jauniešu centra	Rude-5, Rude, Rojas pagasts,
		“Vecā skola” ēka	Pie “Vecās skolas”	“Melnšila skola”, Melnšils, Rojas pagasts
19.	Strazdes pagasts	“Strazdes muiža”	Pie Strazdes muižas kungu mājas	“Strazdes muiža”, Strazde, Strazdes pagasts
20.	Valdgales pagasts	Veikals “Kurzemīte”	Pie ēkas	"Pūņu krogs", Pūņas, Valdgales pagasts
		“Pagastmāja”	Pie pagastmājas	"Pagastmāja", Pūņas, Valdgales pagasts Talsu novads

Nr. p.k.	Talsu novada pašvaldības pilsēta vai pagasts	Pulcēšanās objekts	Pulcēšanās vieta	Pulcēšanās vietas adrese
		"Tautas nams"	Pie "Tautas nama"	"Tautas nams", Pūņas, Valdgaies pagasts
		Pamatskolas ēka	sporta laukumā	"Pūņu pamatskola", Pūņas, Valdgaies pagasts
21.	Vandzenes pagasts	Ēka "Rezidence"	Pie ēkas "Rezidence"	"Rezidence", Vandzene, Vandzenes pagasts
22.	Virbu pagasts	Kultūras nams	Laukumā pie kultūras nama	Kalna iela 9, Jaunpagasts, Virbu pagasts
		Pārvaldes ēka	Laukumā pie pārvaldes ēkas	Lielā iela 15, Jaunpagasts, Virbu pagasts

**17. pielikums. Talsu novada pašvaldības rīcībā esošais transporta nodrošinājums**

Nr. p. k.	Transportlīdzeklis	Vietu skaits transportlīdzeklī	Pārvaldītājs
1.	nav	nav	Sabile
2.	2 vieglās automašīnas	2 × 4	Stende Virbu pagasts
3.	41 autobuss	1843	AS "TALSU AUTOTRANSPORTS"
	MB Intouro, Volvo Arrow 50, VW Crafter, Peugeot Boxer, Opel Vivaro, Peugeot Rifter, Renault Trafic, Opel Vivaro, Renault Master, Setra S315 UL, VW Crafter, Peugeot expert traveller, Volvo B10M, Iveco/Feni KSBUS FBI 86T;	40 + 50 + 19 + 13 + 8 + 5 (+2) + 8 + 8 + 16 + 54 + 19 + 8 + 51 + 29	Talsu pašvaldībai pieejamie skolēnu autobusi
	3 vieglās automašīnas: "Renault Megane Scenic", "Volkswagen Caravelle", "Škoda Fabia"	3 × 4	VUGD Kurzemes reģiona brigādes Talsu postenis
4.	vieglais auto ar piekabi	4	Valdemārpils, Ārlavas pagasts
5.	nav	nav	Abavas pagasts
6.	nav	nav	Balgales pagasts
7.	Mikroautobuss MB, "Reno Trafic", vieglās automašīnas: "Nissan Qashqai", "WV Tiguan", "Dacia Daster", "WV Caddy maxi"	17 + 9 + (3 × 4)	Dundagas pagasts
8.	nav	nav	Ģibuļu pagasts
9.	nav	nav	Īves pagasts
10.	ir	-	Kolkas pagasts
	"Dacia Lodgy"	7	SIA "KOLKAS ŪDENS"
11.	nav	nav	Ķūļciema pagasts
12.	nav	nav	Laidzes pagasts
13.	nav	nav	Laucienes pagasts
14.	Ir (2)	-	Lībagu pagasts Strazdes pagasts
15.	nav	nav	Lubes pagasts
16.	Ir skolas autobuss	28	Mērsraga pagasts
17.	3 autobusi + 1 vieglā mašīna Toyota Avensis	50 + 19 + 7 + 4	Rojas pagasts
18.	Mikroautobuss + vieglā automašīna	9 + 4	Valdgales pagasts
19.	nav	nav	Vandzenes pagasts
<b>Kopā:</b>	<b>85</b>	<b>2361</b>	

**18. pielikums. Talsu novada iedzīvotāju pagaidu izmitināšanas vietas**

Nr. p. k.	Pagaidu izmitināšanas vieta	Talsu novada pašvaldība
1.	Sabiles sporta centrs	Sabile
2.	Stendes pamatskola, Virbu pamatskola, Virbu kultūras nams, Stendes tautas nams, bijušās Virbu pamatskolas telpas	Stende Virbu pagasts
3.	Talsu sporta nams, Talsu sporta halle, Talsu Valsts ģimnāzija ar skolas zāli un sporta halli. Talsu Tautas nams ar vairākām mazām zālēm un vienu lielāku zāli	Talsi
4.	Valdemārpils skola/sporta zāle; PII "Saulstariņš"	Valdemārpils, Ārlavas pagasts
5.	nav	Abavas pagasts
6.	-	Balgales pagasts
7.	Dundagas pils un viesu nams "Jūras sapņi" (pakalpojuma līgums)	Dundagas pagasts
8.	nav	Ģibuļu pagasts
9.	Aktu zāle "Tiņģeres" pils	Īves pagasts
10.	Tautas nams	Kolkas pagasts
	Lībiešu saietu nams	
	Līvu tautas nams, Mazirbē	
	Skolas, bērnudārzs	
11.	-	Ķūļciema pagasts
12.	Z/S Paegli, Laidze	Laidzes pagasts Vandzenes pagasts
13.	Skola, sporta zāles, kultūras nams, bērnudārzs	Laucienes pagasts
14.	Strazdes muiža, Lībagu BLPC "Kāķīši"	Lībagu pagasts Strazdes pagasts
15.	nav	Lubes pagasts
16.	Mērsraga vidusskolas sporta halle, Skolas iela 8	Mērsraga pagasts
17.	Kultūras nams un skolas ēkas aktu zāle	Rojas pagasts
18.	Tautas nams, skola, bērnudārzs	Valdgales pagasts

**19. pielikums. Talsu novada apzinātās ēdināšanas vietas**

Nr. p. k.	Ēdināšanas vieta	Talsu novada pašvaldība
1.	Sabiles pamatskolas virtuve un telpas	Sabile
2.	Virbu pamatskolas ēka (bij.) virtuve; Stendes pamatskolas virtuve un telpas; Kafejnīca "Pagrabiņš", Dumpīšu 3, Stende; Kafejnīca "Lāsīte", Brīvības iela 57a, Stende	Stende Virbu pagasts
3.	Talsu 2. vidusskolas un Talsu Valsts ģimnāzijas virtuves un telpas; AS Talsu autotransports ēdnīca, Stendes 5, Talsi; SIA Kolumbīne, Miera 35, Talsi	Talsi
4.	Valdemārpils skolas virtuve un telpas; PII "Saulstariņš" virtuve un telpas	Valdemārpils Ārlavas pagasts
5.	nav	Abavas pagasts
6.	Laucienes pamatskolas fil. Dursupes sākumskolas virtuve un telpas	Balgales pagasts
7.	Dundagas vidusskolas virtuve un telpas; PII "Kurzemīte" virtuve un telpas; Bistro "Vecā pils", Talsu 8, Dundaga	Dundagas pagasts
8.	Pastendes pamatskolas virtuve un telpas; PII "Ķipars" virtuve un telpas; Spāres muižas virtuve	Ģibuļu pagasts
9.	nav	Īves pagasts
19.	nav	Kolkas pagasts
11.	nav	Ķūļciema pagasts
12.	"Ķīviškrogs", "Tautas nams", Laidzes pag.	Laidzes pagasts Vandzenes pagasts
13.	Kafejnīca "Galdiņ, Klājies"; Laucienes pamatskolas virtuve un telpas	Laucienes pagasts
14.	Strazdes muižas virtuve; Lībagu sākumskolas virtuve un telpas	Lībagu pagasts Strazdes pagasts
15.	nav	Lubes pagasts
16.	"Vētrasputns" kafejnīca-viesnīca, Ozolu iela 10; kafejnīca "Kreses", Lielā iela 74	Mēsraga pagasts
17.	Rojas vidusskolas ēdnīca un telpas; Kafejnīca "Divi draugi" (Selgas 14, Roja)	Rojas pagasts
18.	nav	Valdgales pagasts



**20. pielikums. Talsu novada pašvaldību resursi**

Nr. p. k.	Vietas nosaukums	Pieejamie resursi									
		Motorzāģi un rokas instrumenti (zāģi, cirvji, lāpstas u.c.)	Ekskavatori Buldozeri Traktori	Ceļamkrāni	Pārvietojamā mobilo sakaru stacija	Ūdens cisternas	Pārvietojamie ģeneratori	Cilvēki palīgdarbību veikšanai	Pārvietojamie lielas jaudas ūdenssūkņi/ Ugunsdzēsības auto	Degviela, smērvielas	Transports tehnikas un aprīkojuma pārvietošanai
1.	Sabile un Abavas pagasts	Ir (2 + 10)	3 traktori	-	-	-	-	5	-	-	-
2.	Stende un Virbu pagasts	Ir	2 traktori, 2 piekabes, 1 frontālais iekrāvējs, 1 sniega šķūris	-	-	1	2 (4 kW un 7 kW)	3	Ir ugunsdzēsības auto uz ZIL 131 bāzes	Ir	3 vieglās automašīnu piekabes, 2 traktoru piekabes
3.	Talsu pilsētas pārvalde	-	Līgums LAW	-	-	-	Līgums ar CVS	Nav	-	-	-
4.	Valdemārpils un Ārlavas pagasts	Ir	-	-	-	-	1	Ir	-	Ir	Auto ar piekabi
5.	Balgales, Laucienes un Ķūļciema pagasti	3 motorzāģi + vairāki rokas instruktenti	Līgums LAU (Latvijas autoceļu uzturētājs)	-	-	Ir Laucienas pag.	3 (katrā pagastā pa vienam)	Ir	1 ugunsdzēsības auto	-	-

Nr. p. k.	Vietas nosaukums	Pieejamie resursi									
		Motorzāģi un rokas instrumenti (zāģi, cirvji, lāpstas u.c.)	Ekskavatori Buldozeri Traktori	Ceļamkrāni	Pārvietojamā mobilo sakaru stacija	Ūdens cisternas	Pārvietojamie ģeneratori	Cilvēki palīgdarbību veikšanai	Pārvietojamie lielas jaudas ūdenssūkņi/ Ugunsdzēsības auto	Degviela, smērvielas	Transports tehnikas un aprīkojuma pārvietošanai
			+ 2 traktori Balgales un Laucienas pagastā								
6.	Dundagas pagasts	Ir	-	-	-	-	1 ar jaudu 32A	-	1	-	Traktors Kubota ST-32 ar piekabi, traktors T-16 apvidus a/m WV Amorok ar kravas kasti
7.	Ģibuļu pagasts	2 motorzāģi un rokas instrumenti	Greideris, ekskavators, traktors	-	-	-	2 – 6 kw	8	-	-	Dacia Duster Opel Vivaro (8 vietas)
8.	Īves pagasts	Ir	-	-	-	-	Ir (1)	2	-	Ir	Ir
9.	Kolkas pagasts	Ir	-	-	-	-	1 – 6,2 kW	4	1	Ir	Ir
10.	Laidzes pagasts	-	-	-	-	-	-	-	-	-	-

Nr. p. k.	Vietas nosaukums	Pieejamie resursi									
		Motorzāģi un rokas instrumenti (zāģi, cirvji, lāpstas u.c.)	Ekskavatori Buldozeri Traktori	Ceļamkrāni	Pārvietojamā mobilo sakaru stacija	Ūdens cisternas	Pārvietojamie ģeneratori	Cilvēki palīgdarbību veikšanai	Pārvietojamie lielas jaudas ūdenssūkņi/ Ugunsdzēsības auto	Degviela, smērvielas	Transports tehnikas un aprīkojuma pārvietošanai
11.	Lībagu un Strazdes pagasti	1r (2+10)	-	-	-	-	2	4	-	1r	Piecvietīga a/m VW Transportier ar kravas kasti; a/m piekabe
12.	Lubes pagasts	1r	-	-	-	-	-	1	-	1r	-
13.	Mērsraga pagasts	1r 3+2 cirvji, parastais zāģis 1, lāpstas 3	Traktors Landini	-	-	1 + rezervāri, ko ikdienā izmanto puķu laistīšanai	-	2	Ūdenssūknis 1, ūdensdzēsības auto 1	1r	Vieglās automašīnas piekabe kā kravas kaste automašīnai Mitsubishi
14.	Rojas pagasts	2 motorzāģi, 5 lāpstas, 2 cirvji	1 greideris, 4 traktori	-	-	-	1 ūdens nodrošināšanai	2	-	1r	-
15.	Valdgales pagasts	1r	-	-	-	3	1	3	-	1r	Vieglās automašīnas piekabe

Nr. p. k.	Vietas nosaukums	Pieejamie resursi									
		Motorzāģi un rokas instrumenti (zāģi, cirvji, lāpstas u.c.)	Ekskavatori Buldozeri Traktori	Ceļamkrāni	Pārvietojamā mobilo sakaru stacija	Ūdens cisternas	Pārvietojamie ģeneratori	Cilvēki palīgdarbību veikšanai	Pārvietojamie lielas jaudas ūdenssūkņi/ Ugunsdzēsības auto	Degviela, smērvielas	Transports tehnikas un aprīkojuma pārvietošanai
16.	Vandzenes pagasts	Ir	Ir traktors ar frontālo iekrāvēju (KIOTI) un traktora	-	-	-	-	Ir	-	-	Vieglā automašīna ar piekabi

**21. pielikums. VUGD Kurzemes reģiona brigādes Talsu daļas un posteņu resursi**

Nr.p.k.	Resurss	Skaits	Specifikācija
<b>Dundaga</b>			
1.	Autocisterna	1	Auto cisterna Scania P340 cisternas tilpums 3000 litri
2.	Motorlaiva.	1	motorlaiva BUSH KAIMAN K-330
3.	Hansa tipa glābšanas dēlis	1	Hansa tipa dēlis
4.	Hidraulisko instrumentu komplekts	1	hidrauliskais eļļas sūknis HOLMATRO DPU 31
5.	Motorzāģis	2	STIHL MS 341, STIHL MS 361C
6.	Diska zāģis	1	HUSQVARNA K760
7.	Lapu pūtējs	1	STIHL SR 430
8.	Elektrostacija	1	Geko Datenblatt - 4500 ED-A/HHBA3, 8 kVA
9.	Motorsūknis	2	Tohatsu V20D2, ražība 650 l/min, HONDA WH 20 X, ražība 500 l/min
<b>Roja</b>			
1.	Autocisterna	2	Auto cisterna Iveco ML-130 cisternas tilpums 2500 litri, MERSEDES BENZ 1113 cisternas tilpums 2100 litri
2.	Hansa tipa glābšanas dēlis	1	Hansa tipa dēlis
3.	Hidraulisko instrumentu komplekts	1	Hidrauliskā sūkņu stacija – HOLMATRO DPU- 31PC
4.	Motorzāģis	2	STIHL MS 441, STIHL MS 361C
5.	Diska zāģis	2	STHIL TS 400, STHIL TS 700
6.	Ģenerātors	2	HONDA EC-6000, 5,8 kVA Power Plus – POW 476
7.	Lapu pūtējs	1	STIHL SR 430
8.	Motorsūknis	1	HONDA GX-160
<b>Sabile</b>			
1.	Autocisterna	2	Auto cisterna Scania P340 cisternas tilpums 3000 litri ZIL 131 6*6 cisternas tilpums 2500 litri
2.	Motorlaiva	1	motorlaiva BUSH KAIMAN K-330
3.	Hansa tipa glābšanas dēlis	1	Hansa tipa dēlis MAYDAY
4.	Hidraulisko instrumentu komplekts	2	Hidrauliskā sūkņu stacija – HOLMATRO PU- 30C, Hidrauliskā sūkņu stacija – LUKAS GS-2L
5.	Motorzāģis	2	STIHL MS 440 STIHL MS 361C
6.	Diska zāģis	1	HUSQVARNA K760
7.	Lapu pūtējs	1	STIHL SR 430

Nr.p.k.	Resurss	Skaits	Specifikācija
8.	Elektrostacija	1	Geko Datenblatt - 4500 ED-A/HHBA 3,8 kVA
9.	Motorsūknis	1	Tohatsu V20D2, ražība 650 l/min
<b>Talsi</b>			
1.	Autocisterna	4	MAN TGS Ūdens cisternas tilpums 7000 l Putu koncentrāta cisternas tilpums 200 IIVECO FF150 EW; Ūdens cisternas tilpums 300 l Putu koncentrāta cisternas tilpums 200 l; MAN 13168 Ūdens cisternas tilpums 2300 l Putu koncentrāta cisternas tilpums 40 l; AC ZIL 131 Ūdens cisternas tilpums 2500 l Putu koncentrāta cisternas tilpums 80 l
2.	Autokāpne	1	IVECO ML 180 E32 Max. augstums - 35m
3.	Laiva	1	Laiva "BUSH"
4.	Ģenerators	2	GEKO E-S/SEBA ENDRESS ESE 1006, 9KW
5.	Hidraulisko instrumentu komplekts	3	hidrauliskais eļļas sūknis HOLMATRO DPU 31 hidrauliskais paplašinātājs SP 5240 hidrauliskais griezējs CU 4035 hidrauliskais kombinētais instruments CT 4150 C hidrauliskais domkrats TR 4340 C
6.	Hansa tipa dēlis	2	Hansa tipa dēlis
7.	Ķēžu tipa zāģis	3	STIHL MS-362C
8.	Disku zāģis	3	STIHL TS-410
9.	Elektriskā diska zāģis	1	STIHL TSA 230
10.	Elektroģenerators	1	Elektroģenerators ENDRESS ESE 406 HS-GT, 4,6 KW
11.	Lapu pūtējs	1	STIHL SR 430

**22. pielikums. VAS "Latvijas dzelzceļš" Ventpils ugunsdrošības un glābšanas vienības pieejamie resursi**

Nr. p.k.	Resurss	Skaitis	Specifikācija
1.	Ugunsdzēsības vilciens	1	Ūdens 100 t
			Putu veidotājs 4 t
			Ugunsdzēsības šļūtenes 1 km
			2 elektrostacijas
2.	Palīdzības vilciens	1	2 motorsūkņi
			Dzelzceļa celtnis ar celbspēju 60 t
			Buldozers K150
			Absorbents Hidrauliskais un pneimatiskais glābšanas instruments

**23. pielikums. Talsu novada ST CAP Karš, militārs iebrukums vai to draudi 5.sadaļai**

Dokuments satur informāciju, kas tiek klasificēta kā informācija: *IEROBEŽOTA PIEEJAMĪBA* un netiek publicēts.

Tiek izmantots Talsu novada sadarbības teritorijas Civilās aizsardzības komisijas darba plānošanai.