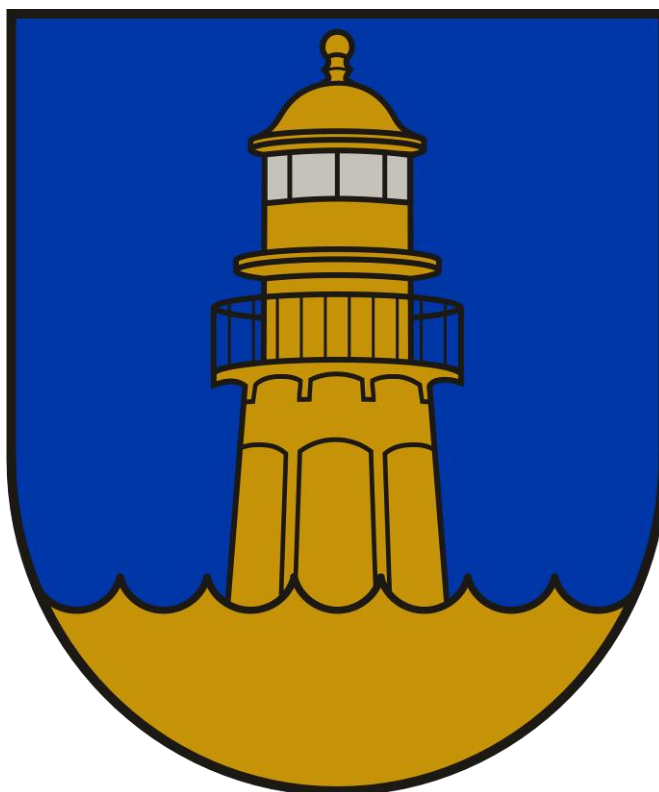


## **Mērsraga novada pašvaldības 2016. gada publiskais pārskats**

Mērsraga novada pašvaldības publiskais pārskats apstiprināts  
Mērsraga novada domes 2017. gada. 19. septembra sēdē  
Protokols Nr. 17, lēmums Nr. 7



### **Mērsraga novada pašvaldība**

Lielā iela 35, Mērsrags, Mērsraga pagasts, Mērsraga novads, LV-3284

Tālrunis 63235602

Fakss 63237700

e-pasts: [mersrags@mersrags.lv](mailto:mersrags@mersrags.lv)

mājaslapa: [www.mersrags.lv](http://www.mersrags.lv)

Reģistrācijas Nr. 90009477521

LV85UNLA0050016515414

(LVL konts, SEB BANKA)

LV74HABA 0551030287614

(LVL konts SWEDBANKA)

## SATURS

<b>IEVADS</b> .....	3
1. Ziņas par pašvaldību.....	4
1.2. Teritorijas sadalījums.....	5
1.3. Iedzīvotāji.....	6
1.4. Sociālā un tehniskā infrastruktūra.....	7
2. Novada pašvaldības pārvalde.....	9
2.1. Personāls.....	10
2.1.1. Mērsraga novada pašvaldības administrācijas darbinieki.....	10
2.1.2. Iestāžu vadītāji.....	10
2.1.3. Domes deputāti.....	11
2.2. Mērsraga novada pašvaldības organizatoriskā struktūra.....	13
3. Iestāžu darbības rezultāti.....	14
4. Paveiktais 2016. gadā.....	16
5. Mērķi 2017. gadā.....	17
6. Finanšu resursi.....	18
6.1. Kopsavilkuma bilance.....	18
6.2. Pamatbudžeta līdzekļu izlietojums.....	18
6.3. Pamatbudžeta līdzekļu izlietojums pēc valdības funkcijām.....	20
6.4. Maksas pakalpojumi un citi pašu ieņēmumi.....	20
6.5. Pašvaldības nekustamie īpašumi.....	21
7. Komunikācija ar sabiedrību.....	22
8. Mērsraga novada ekonomiskās attīstības programma.....	23
8.1. Mērsraga novada stratēģiskie mērķi.....	23

Mērsraga novada darbības veids ir pašvaldības pārvaldes īstenošana, nodrošinot LR likumos un Mērsraga novada pašvaldības lēmumos noteikto funkciju izpildi, ievērojot Mērsraga novada pašvaldības iedzīvotāju intereses.

Šis ir Mērsraga novada pašvaldības 2016. gada publiskais pārskats, kas sagatavots saskaņā ar Latvijas Republikas likuma „Par pašvaldībām” 72. pantu, likumu „Par budžetu un finanšu vadību” un 2010. gada 5. maija MK noteikumiem Nr.413 „Noteikumi par gada publiskajiem pārskatiem”.

Mērsraga novada pašvaldības darbība regulāri atspoguļots pašvaldības izdevumā „Mērsraga Avīze” un laikrakstā Talsu, Mērsraga, Rojas un Dundagas novadiem „Talsu Vēstis”. Gadījumos, kad Latvijas Republikas likumdošana prasa publicēt ziņas par konkrētām pašvaldības darbībām, tiek ievietoti sludinājumi laikrakstā „Latvijas Vēstnesis” un „Talsu Vēstis”.

Šajā pārskatā atspoguļota Mērsraga novada pašvaldības deputātu, amatpersonu un speciālistu darbība, komiteju un komisiju darbs, apskatīta finanšu līdzekļu plūsma, sniegts neliels ieskats Mērsraga novada dzīvē, kā arī uzsvērts svarīgākais, kas paveikts 2016. gadā Mērsraga novadā.

Mērsraga novada attīstības programmas vīzija paredz, ka Mērsraga novads ir skaista vieta, kur gribas atgriezties. Tas ir bagāts, pārticis un ar labām izglītības iespējām. Mērsraga novada ļaudis ir labestīgi un smaidīgi. Dzīves vide Mērsraga novadā ir tīra, sakopta un labiekārtota, ar tīru ūdeni un svaigu gaisu, ciemu apbūve ir pievilcīga, apkārtējās vides priekšrocība ir klusums. Cilvēki respektē novada tradicionālās ainavas vērtības. Novadā tiek nodrošināta atbilstoša vide vasarnīcu attīstībai un atpūtnieku piesaistei. Novads ir tūristiem draudzīgs un ērti pieejams. Mērsraga ostu pazīst kā reģiona industrializācijas centru.

Mērsraga novads kā administratīvi teritoriāla vienība izveidota 2011. gada 3. janvārī. Pamatojoties uz Latvijas Republikas likumu „Par Rojas novada sadalīšanu un jaunizveidoto novadu darbības uzsākšanu”, Ministru Kabineta 2010. gada 30. novembra (prot.Nr.69. 70) noteikumiem Nr.1095 „Par Rojas novada pašvaldības reorganizācijas plāna izpildes kārtību un uzraudzību, kā arī jaunizveidoto novadu darbības uzsākšanu”, Rojas novada domes 19.10.2010.prot. Nr.16, lēmums Nr.4. „Par Rojas novada reorganizācijas plāna pieņemšanu” ar grozījumiem, kas apstiprināti Rojas novada domes 29.11.2010, Rojas novada pašvaldība tiek reorganizēta un tiek izveidoti divi novadi: Rojas novads un Mērsraga novads.

2011. gada 3. janvārī Mērsraga novada pašvaldība uzsāk darbu un nodrošina pašvaldības funkciju izpildi saskaņā ar likumu „Par pašvaldībām” un saskaņā ar” Mērsraga novada pašvaldības nolikumu” (apstiprināts 18.01.2011., lēmums Nr.2.1., protokols Nr.3.)

- Mērsraga novada pašvaldība reģistrēta 2011. gada 3. janvārī.
- Novada teritorijā ietilpst divi ciemi: Mēsrags un Upesgrīva, kā arī apdzīvotas vietas: Alksnājciems un Ķipatciems
- Novada teritorija – 109 km (10896,2 ha)<sup>2</sup>
- Upesgrīvas kopplatība – 200 ha
- Meži – 63,7 %
- Engures ezera daļa – 20,4 %
- Novada garums gar jūras krastu – 12 km
- Iedzīvotāju skaits – 1676 (uz 01.01.2017)

## 1.2. Teritorijas sadalījums

Mērsraga novads atrodas Latvijas ZR daļā, Talsu novada austrumu daļā - Rīgas jūras līča piekrastē. Mērsraga novads robežojas ar Talsu novadu, Rojas novadu, Engures novadu un Engures ezerā ar Tukuma novadu.

Attālumi: no Mērsraga novada centra līdz Talsiem - 42 km, līdz Rīgai – 95 km. Tuvākā dzelzceļa stacija – Stende – 50 km. Novada teritoriju šķērso valsts nozīmes autoceļi: Tukums – Kolka un Stende – Lauciene – Mērsrags. Mērsraga novada teritorijā atrodas osta. Novada teritorijā esošie valsts meži iekļaujas Talsu virsmežniecības Vandzenes mežniecībā. Novadam valdījumā apsaimniekošanai nodota daļa no Engures ezera. Mērsraga novada teritoriju šķērso Engures ezera kanāls Mērsraga ciemā, garums ~ 4 km un Grīvas upe Upesgrīvas ciemā, kopējais garums 28 km.

Mērsraga novada teritorijā atrodas:

- Divas blīvi apdzīvotas vietas (ciemi): Mērsrags (pagasta centrs) un Upesgrīva. Tie izvietojušies gar jūras krastu, šo ciemu centri ir apmēram 8 km attālumā viens no otra, un tos šķērso autoceļš Tukums – Kolka;
- Divi lauksaimniecības teritoriju centri (apdzīvotas vietas): Ķīpatciems un Alksnājciems, kuri atrodas pie autoceļa Stende-Mērsrags.

Lielākā apdzīvotā vieta ir Mērsrags (viens no lielākajiem zvejniekciemiem Ziemeļkurzemē). Mērsraga centrā atrodas osta. Ostas teritorijā ir koncentrēta lielākā rūpnieciskā ražošana novada teritorijā.

Otra lielākā apdzīvotā vieta – Upesgrīva – bijušais kuģu būves centrs. No 1860. līdz 1915. gadam Upesgrīvā uzbūvēti 66 burinieki. Tagad iecienīta tūristu atpūtas vieta. Upesgrīvas ciems kā apdzīvotne atrodas divu pašvaldību – Mērsraga novada un Talsu novada – pārvaldījumā. Risinot minētā ciema attīstības jautājumus, nepieciešama abu pašvaldību kopdarbība.

Vides vērtības Mērsraga novadā ir daudzveidīgas, liela daļa novada teritorijas ir valsts aizsardzībā – viena teritorija iekļauta „Latvijas Natura 2000” Eiropas nozīmes aizsargājamo dabas teritoriju sarakstā.

Nozīmīgākie dabas resursi Mērsraga novadā ir mežs un jūras liedags kā rekreācijas teritorija. Mežs aizņem lielu daļu Mērsraga novada teritorijas. Lielākā daļa no meža resursiem ir valsts mežs, un Mērsraga novadā tas tiek izmantots intensīvi – izņemot piekrastes aizsargjoslu, kur

mežsaimnieciskā darbība ir ierobežota, nodrošinot piekrastes ainavas saglabāšanu. Lielākā daļa no jūras liedaga ir smilšainie liedagi. Akmeņainā jūras piekraste, savukārt ir nozīmīga ūdensputnu pulcēšanās vieta. Īpaši bagāts ar putniem ir Engures ezers. Mērsrags ir viena no nedaudzajām vietām Latvijā, kur sastopamas iesāļām augsnēm raksturīgās jūrmalas pļavas – neparastas, reti sastopamas un īpaši aizsargājamas. Nav pieļaujama publisko teritoriju, sevišķi pludmales joslas, pieejamības ierobežošana un ainavas resursu vērtības samazināšana.

Vides kvalitātes rādītāji Mērsraga novadā ir labi. Veselības inspekcijas vides veselības speciālisti katru gadu veic peldvietas ūdens kvalitātes monitoringu pludmalē pie Mērsraga bākas – 2016. gadā visas peldsezonas garumā saņemts atzinums “peldēties **atļauts**”.

### 1.3. Iedzīvotāji

Mērsrags ir ģimenei un atpūtai draudzīgs novads! Mērsrags ir vieta, kur satiecība un mierā viena ar otru sadzīvo osta un dzeltenām kvarca smiltīm klātā pludmale. Vietā, kur cilvēkiem piemīt jūras vēja audzēts spīts un visi darbi tiek pavadīti ar dziesmu un deju. Ikviens Mērsraga novada iedzīvotājs ciena pagātni, domā par nākotni, un čakli strādā šodienai, lai apstiprinātu ikvienam zināmo saukli „Mērsrags – iespēju rags!”.

Iedzīvotāju skaitam visās Mērsraga novada apdzīvotajās vietās ir tendence samazināties. Ievērojams skaits iedzīvotāju tiek nodarbināti novada Domes iestādēs un uzņēmumos, tirdzniecības uzņēmumos, meža apsaimniekošanā, kokapstrādē, lauksaimnieciskajā ražošanā, tomēr vairums strādājošo nodarbināti zivju apstrādes rūpniecībā un zvejniecībā. Aktīvāka kļūst tūrisma joma. Pateicoties Mērsraga ostas aktivitātēm, Mērsraga novadam ir būtiska nozīme kā apkārtējā reģiona industrializācijas centram.

Mērsraga novads ir pievilcīga dzīves vieta, daudzas ģimenes nolemj pārcelties tieši uz Mērsraga novadu. Visu paaudžu un tautību novada iedzīvotājiem tiek piedāvāta dzīvei, darbam un atpūtai labvēlīga vide, daudzpusīgas izglītības iespējas, sporta un kultūras pasākumi, sociālie pakalpojumi.

2016. gadā Mērsraga novada Dzimtsarakstu nodaļā reģistrēti 15 jaundzimušie – 10 zēni un 5 meitenes, kas ir par 3 bērniņiem mazāk nekā 2015. gadā. Laulības noslēdzis viens pāris. Reģistrēti 9 mirušie. Tā kā Civilstāvokļa aktu reģistrāciju drīkst veikt jebkurā Latvijas dzimtsarakstu nodaļā neatkarīgi no deklarētās dzīvesvietas, arī citās Dzimtsarakstu nodaļās ir reģistrēti ar Mērsraga novada iedzīvotājiem saistīti civilstāvokļa akti. Mērsraga novada mirstības – dzimstības bilance nevienā no pēdējiem gadiem nav bijusi pozitīva.

Iedzīvotāji ir motivēti un aktīvi piedalās procesos, kas saistīti ar dzīves telpas attīstību un kultūras vides dažādošanu. Novadu par savu dzīves vietu izvēlas radoši un uzņēmīgi cilvēki. Piemēram, Mērsraga novadu par pastāvīgu dzīvesvietu izvēlējušas 2 ģimenes, kuras arī šeit realizē savu uzņēmējdarbību.

Novadam raksturīgas sezonālas cilvēku skaita svārstības – cilvēku skaits vasaras sezonā ievērojami palielinās, kas saistīts ar to, ka vasarā cilvēki izvēlas atpūsties pie jūras – mierā un klusumā.

Arvien mazāka kļūst lauksaimnieciskās ražošanas nozīme, kam ir, lielākoties, ekonomisks pamats, toties salīdzinoši pieprasītas ir iespējas būvēt vasarās izmantojamas mājas. Liela ciemu apbūves daļa Mērsraga novadā atrodas krasta kāpu aizsargjoslā, kur ir ļoti ierobežotas attīstības iespējas. Mērsraga novadā ir brīvu dzīvokļu trūkums, taču daudz brīvu apbūves platību.

#### ***1.4. Sociālā un tehniskā infrastruktūra***

Novadā tradicionāli attīstītākā nozare ir zivju apstrāde. Lielākie uzņēmumi novadā – SIA „Sabiedrība IMS”, SIA „Forele AN”. Otra lielākā nozare ir kokapstrāde un kokmateriālu eksports. Galvenie tirgi ir: Skandināvija – koksnei un NVS valstis – zivju produkcijai.

Mērsragā aizvien nozīmīgāku vietu tautsaimniecībā, līdzās zvejniecības un zivju apstrādes nozarei, ieņem ostas tranzītpakalpojumi. Novada tautsaimniecībā attīstītas arī jaunas nozares, kurās darbu var atrast lielākā daļa novada iedzīvotāju, it īpaši jaunieši, tomēr ekonomiskā attīstība ir saudzīga attiecībā pret dabas vidi un tradīcijām. Mērsraga novadā tiek attīstītas zivju audzēšanas teritorijas, novadā svarīgas ir aktivitātes, kas saistītas ar jūru, un tūrisms. Mērsraga ostas teritorijā darbojas tādi uzņēmumi kā SIA “Gamma –Rent”, SIA “Metsaliito”, SIA “Fineks MT”, SIA “Kurland” un citi.

Ostām ir būtiska nozīme tām pieguļošo teritoriju ekonomiskajā attīstībā. Jūras tūrismam ir augsts attīstības potenciāls. Mērsraga osta aktīvi strādā pie attīstības iecerēm, lai spētu nodrošināt novada izaugsmi.

Novada infrastruktūra ir sakārtota – ir pietiekoši daudz stāvlaukumu jūras tuvumā, pietiekoši daudz iespēju piekļūt jūrai. Tomēr aizvien tiek domāts par jaunām iespējām.

Novada teritorijā atrodas: PII „Dārta”, Mērsraga vidusskola, kopš 2012. gada septembra darbu uzsākusi arī Mērsraga Mūzikas un mākslas skola. Novadā darbojas divas ģimenes ārstu prakses vietas, stomatologs, aptieka, pasta nodaļa, Tautas nams, bibliotēka, informācijas centrs, viesu nami: „Vētrasputns”, kempingi: „Stieres”, „Mērsraga bāka” un „Saules kempings”, kā arī vairākas brīvdabas atpūtas vietas (telšu vietas), Jahtu centrs „Mērsrags”, degvielas uzpildes stacija, vairāki veikali un kafejnīcas, kā arī ielas tirdzniecības vieta. Novadā aktīvi darbojas pensionāru apvienības un invalīdu biedrība. Upesgrīvas Saieta namā aktīvi notiek dažādas nodarbības un pasākumi vietējiem iedzīvotājiem, reizi mēnesī Mērsraga bibliotēka tur dodas izbraukumā. Tādejādi tiek nodrošināts, ka novadā sniegtie pakalpojumi ir pieejami visiem iedzīvotājiem.

Mērsraga novads ir piejūras novads. Dabas neskartība, Engures ezers, zivju un putnu bagātība, akmeņainā jūrmala, ogu un sēņu meži, klusums un miers piesaista ceļotājus. Tūrisma pakalpojumu sniedzēji un tūristu apskates objekti Mērsraga novadā: Jahta „Palsa”, Dabas parks „Engures ezers”, Mērsraga bāka, Mērsraga muzejs „Sieta nams”, vairāki putnu vērošanas torņi, luterāņu un baptistu baznīca.

Mērsraga novada iedzīvotāji velosipēdus kā pārvietošanās līdzekli izmanto bieži, taču veloceliņi kā satiksmes infrastruktūras sastāvdaļa novada teritorijā nav attīstīta. Būtu jāizveido vienots veloceliņš gar jūras piekrasti, Kurzemes plānošanas reģiona kontekstā.

Ceļš V 1401 Stende – Lauciene – Mērsrags, neasfaltētais ceļa posms rada ekonomiska rakstura problēmas un kavē teritorijas attīstību.



## 2. NOVADA PAŠVALDĪBAS PĀRVALDE

---

Mērsraga novads ir mazs novads, taču ir atradis savas īpatnējās priekšrocības un attīsta tās, tā sekmējot savu unikālu veidu kā nonākt pie sociāli ekonomiskā progresa savā teritorijā

Novada pašvaldība regulāri sadarbojas ar novada aktīvajiem cilvēkiem, sabiedriskajām organizācijām un uzņēmējiem, sniedzot tiem nepieciešamo atbalstu un uzklausot sabiedrības ierosinājumus. Regulāri, vismaz divas reizes gadā, tiek organizētas tikšanās ar iedzīvotājiem gan Mērsragā, gan Upesgrīvā.

**Mērsraga novada pašvaldības dome ir izveidojusi šādas iestādes:**

- Mērsraga novada dome;
- Mērsraga novada dzimtsarakstu nodaļa;
- Mērsraga vidusskola;
- Mērsraga Mūzikas un mākslas skolas;
- Pirmskolas izglītības iestāde „Dārta”;
- Mērsraga Tautas nams;
- Mērsraga bibliotēka;
- Informācijas centrs;
- Pašvaldības policija;
- Mērsraga novada bāriņtiesa;
- Mērsraga novada sociālās dienests.

Novada pašvaldības pārraudzībā ir Mērsraga ostas pārvalde, kurai saskaņā ar likumu ir piešķirta autonoma kompetence, kas ietver arī sava budžeta veidošanu un apstiprināšanu.

Mērsraga novadā darbojas 1 brīvprātīgo ugunsdzēsēju komanda. Ugunsnelaimju gadījumā novada rīcībā ir 1 ugunsdzēsības mašīna. 1 ugunsdzēsējs ir patstāvīgs pašvaldības darbinieks. Būvvaldes pakalpojumus sniedz apvienotā Rojas – Mērsraga būvvalde. Reizi mēnesī Mērsraga novada pašvaldības izdod bezmaksas informatīvo izdevumu “Mērsraga Avīze”.

**Pašvaldība ir dalībnieks šādās biedrībās /nodibinājumos:**

- Biedrība Latvijas Pašvaldību savienība;
- Pašvaldību izpilddirektoru asociācija;
- Latvijas bāriņtiesu asociācija;
- Biedrība Talsu partnerība;
- Piekrastes pašvaldību apvienība;

- Kurzemes reģiona plānošanas komisija.

#### **Pašvaldība ir kapitāla daļu turētāja:**

- Sabiedrība ar ierobežotu atbildību Atkritumu apsaimniekošanas sabiedrība „Piejūra”;
- Sabiedrība ar ierobežotu atbildību „Ziemeļkurzemes reģionālā slimnīca”;
- Sabiedrība ar ierobežotu atbildību „Mērsraga ūdens”.

### **2.1. Personāls**

Mērsraga novada pašvaldībā 2016.gadā vidēji nodarbināti 139 darbinieki.

#### **2.1.1. Mērsraga novada pašvaldības administrācijas darbinieki 2016. gadā**

Domes priekšsēdētājs	Lauris Karlsons
Galvenā grāmatvede	Velga Puzānova
Sekretāre	Madara Brāle
Izpilddirektora p.i.	Agnese Kreicberga
Grāmatvede – kasiere	Inga Jefrēмова
NĪN administratore	Inta Rēvalde

#### **2.1.2. Iestāžu vadītāji**

PII “Dārta”	Laila Štāle
Mērsraga vidusskola	Ilze Indruškeviča
Sociālais dienests	Gunta Fībiga
Bāriņtiesa	Priekšsēdētāja Ligita Šuca
Pašvaldības policija	Egīls Bolmanis

Informācijas centrs	Evita Albano
Tautas nams	A.Barovska – līdz 01.03.2016, Zane Rašmane – līdz 27.05.2016., no 13.09.2016. Kristīne Veinberga
Mērsraga Mūzikas un mākslas skola	Alita Ozoliņa
Mērsraga bibliotēka	Maira Petere
Dzimtsarakstu nodaļa	Madara Brāle

### 2.1.3. Domes deputāti

Pašvaldības iedzīvotāju pārstāvību nodrošina pašvaldības lēmējorgāns – novada dome, kas pieņem lēmumus, nosaka pašvaldības institucionālo struktūru, lemj par autonomo funkciju un brīvprātīgo iniciatīvu īstenošanu un par kārtību, kādā nodrošina pašvaldībai deleģēto valsts pārvaldes funkciju un pārvaldes uzdevumu izpildi.

1.	Lauris Karlsons	Priekšsēdētājs
2.	Dzintars Ceravs	Deputāts
3.	Ivars Indruškevičs	Deputāts
4.	Ilze Indruškeviča	Deputāts
5.	Gvido Erķis	Deputāts
6.	Ārija Logina	Deputāts
7.	Roberts Šiliņš	Deputāts
8.	Aigars Šteinbergs	Deputāts
9.	Andis Dārziņš	Deputāts

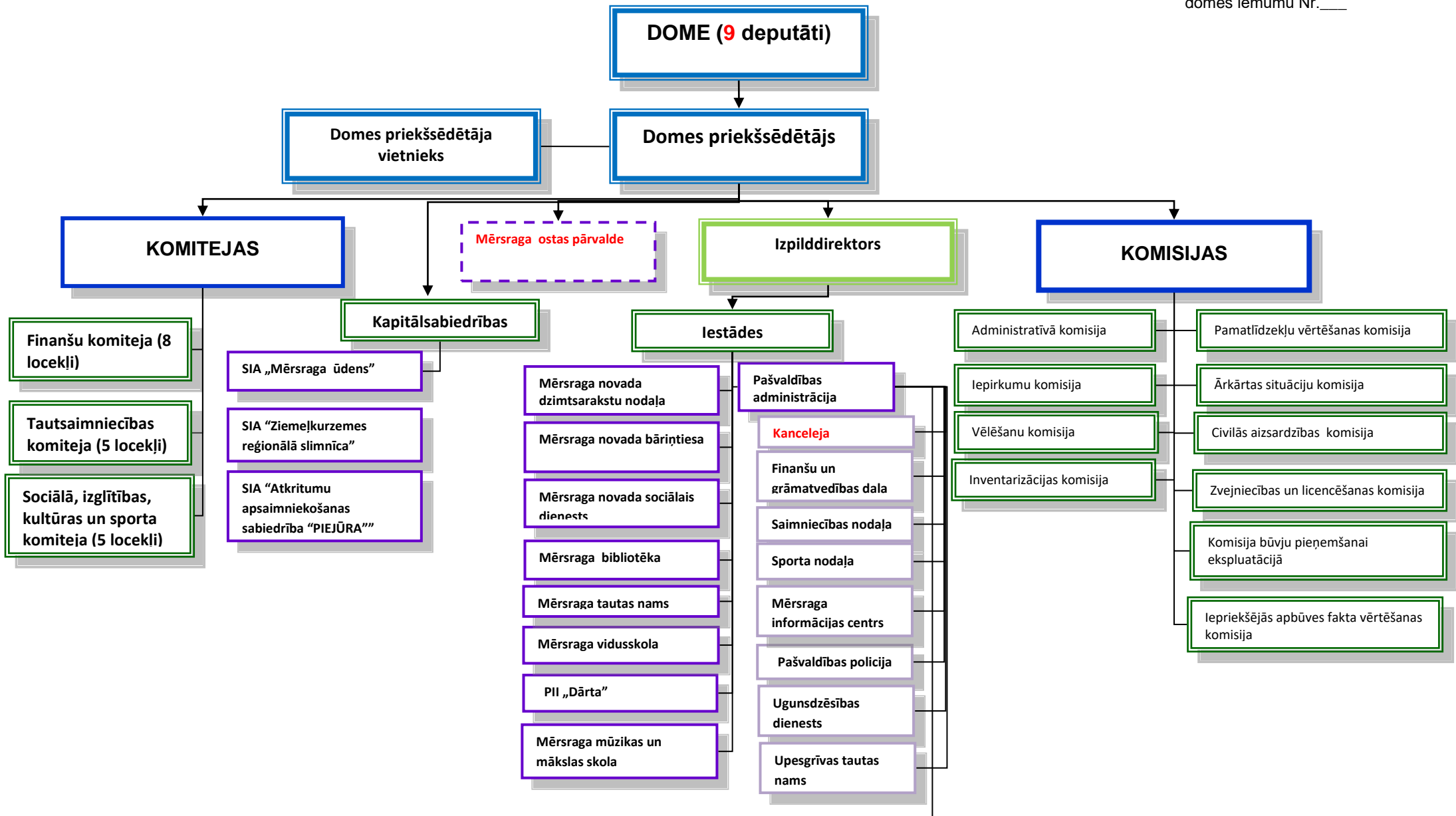


## 2.2. Mērsraga novada pašvaldības organizatoriskā struktūra

Mērsraga novada pašvaldības  
struktūra no \_\_. \_\_. 2014.

APSTIPRINĀTS ar

Mērsraga novada pašvaldības  
domes lēmumu Nr. \_\_



### 3.IESTĀŽU DARBĪBAS REZULTĀTI

---

Visas Mērsraga novada pašvaldības iestādes 2016. gada sekmīgi turpinājušas savu darbību. Mērsraga tautas nams aktīvi strādā pie iedzīvotāju aktivitātes veicināšanas. Tautas namam nosvinēta 55 gadu jubileja. Mērsraga novada bibliotēkas apmeklētāju skaits ir stabils, ar tendenci pieaugt. Mērsraga novadā tiek nodrošināta vidējā izglītība (Mērsraga vidusskola) un pirmskolas izglītība (PII "Dārta"), kā arī darbību veiksmīgi uzsākusī Mērsraga Mūzikas un mākslas skola. Mērsraga novadā tiek nodrošināta sociālās palīdzības sniegšana – dažādi pabalsti un cita veida palīdzība, kā arī gada izskaņā tiek organizēts Labdarības pasākums, lai atbalstītu līdzcilvēkus ar materiālu palīdzību. Informācijas centrs ar katru gadu apkalpo aizvien vairāk tūristu. Pašvaldības policija bez problēmām spēj nodrošināt sabiedrisko kārtību.

Lai nodrošinātu savu darbību un izstrādātu domes lēmumprojektus, dome no pašvaldības deputātiem ievēl:

Finanšu komiteju 8 locekļu sastāvā (priekšsēdētājs Lauris Karlsons);

Sociālo, izglītības, sporta un kultūras jautājumu komiteju 5 locekļu sastāvā (priekšsēdētājs Roberts Šiliņš);

Tautsaimniecības komiteju 5 locekļu sastāvā (priekšsēdētājs Gvido Erķis).

Atsevišķu pašvaldības funkciju pildīšanai dome no deputātiem un attiecīgās pašvaldības iedzīvotājiem izveido komisijas:

- Vēlēšanu komisiju;
- Administratīvo komisiju;
- Inventarizācijas komisiju;
- Iepirkumu komisiju;
- Ārkārtas situāciju komisiju;
- Zvejniecības un licencēšanas komisiju;
- Komisiju būvju pieņemšanai ekspluatācijā;
- Pamatlīdzekļu vērtēšanas komisiju;
- Iepriekšējās apbūves fakta vērtēšanas komisiju;
- Īpašumu apgrūtinājumu komisiju;
- Mantas atsavināšanas komisija;
- Civilās aizsardzības komisiju;
- Mazvērtīga inventāra un materiālu norakstīšanas komisija;
- Mērsraga novada apbalvojumu konsultatīvo padomi;
- Novada sakoptākās sētas izvērtēšanas komisiju;
- Medību koordinācijas komisiju;

- Lēmumu pieņemšanai darījumiem ar lauksaimniecības zemi komisiju.

Pārskata gadā situācija finansiālajā un sociālajā jomā Mērsraga novada pašvaldībā turpina uzlaboties, pašvaldība realizē darba samaksas pieaugumu nodarbinātajiem. 2016. gadā darbiniekiem algas pieaugušas vidēji par 7%. Pašvaldībā vidēji nodarbināti 145 darbinieki.

2016. gadā Mērsraga novada pašvaldības budžeta ieņēmumi, vērtējot pēc naudas plūsmas principa, ir 1 633 078 euro, budžeta izdevumi ir 1 503 278 euro.

Novērtējot Mērsraga novada pašvaldības finanšu situāciju pēc naudas plūsmas principa, ieņēmumi 2016. gadā ir samazinājušies par 1.39% (par 24 380 euro). Pārskata periodā, salīdzinot ar 2015. gadu, nodokļu ieņēmumi pieauguši par 2.19% (par 21 922 euro). Samazinājušies ieņēmumi no iedzīvotāju ienākumu nodokļa ieņēmumi no iedzīvotāju ienākumu nodokļa par 0.37% (par 3 056 euro), pieauguši nekustamā īpašuma nodokļa ieņēmumi par 12.56% (par 24 809 euro). Dabas resursu nodoklis saņemts iepriekšējā perioda apmērā 6 397 euro (2015. gadā 6228 euro).

Nenodokļu ieņēmumi kopā samazinājušies par 9% (par 5 080 euro), savukārt ievērojami pieauguši ieņēmumi no Mērsraga ostas pārvaldes ostas nodevām, t. ir par 10.85%

Valsts mērķdotāciju apjoms 2016. gadā, salīdzinot ar 2015. gadu, pašvaldības budžetā pieaudzis par 3.7% (par 16 929 euro).

Mērsraga novada pašvaldība pārskata periodā turpina realizēt budžeta izpildes svarīgu kritēriju – pašvaldības ieņēmumi pārsniedz budžeta izdevumus. Īstenojot budžeta izpildes kontroli, pašvaldība samazinājusi kreditoru saistības uz perioda beigām par 7.23% (par 132 681 euro).

Pašvaldības naudas līdzekļu atlikums 2016. gada beigās sastāda 21 583 euro.

Izglītībai pārskata periodā asignēta lielākā budžeta izdevumu daļa, salīdzinot ar pārējām pašvaldības struktūrvienībām un iestādēm. Izglītības iestāžu uzturēšanai un attīstībai tika novirzīti 761 385 euro, (50.64% no kopējiem budžeta izdevumiem). Izdevumi pašvaldības kultūras funkciju nodrošināšanai pieauguši par 14.94% euro (par 20 221 euro) savukārt izdevumi vispārējās valdības dienestu (pārvaldes) uzturēšanai samazinājušies par 23.84% (par 53 651 euro)

Pašvaldības ilgtermiņa saistības uz 31.12.2016. ir 1 333 514 euro. Pārskata periodā ilgtermiņa saistības samazinātas par 115 936 euro. Galvojumu saistības samazinājušās par 13 880 euro. Uz pārskata perioda beigām galvojuma saistības kopā ir 211 656 euro. SIA Mērsraga ūdens galvojuma saistības sastāda 184 779 eur, aizņēmuma atmaksas termiņš 26.07.2032. SIA AAS Piejūra galvojuma saistības uz perioda beigām sastāda 26 877 euro. Saistību atmaksas termiņš 26.11.20128.

2016. gadā tiek nodrošināta pašvaldības saistību izpildes stabilitāte. Pašvaldības aizņēmumu un galvojumu vadība ir vērsta uz risku novēršanu nākotnē.

#### 4. PAVEIKTAIS 2016.GADĀ

---

2016. gads Mērsraga novada pašvaldībā pavadīts rosīgi, veikti daudz sagatavošanās darbu, lai 2017. gadā varētu realizēt daudzus ES struktūrfondu projektus. Tika gatavoti tehniskie projekti, uzmērītas topogrāfijas, sagatavoti projekta iesniegumi LEADER projektiem.

Daudz darba 2016. gadā ieguldīts ilggadēja sapņa piepildīšanai – Sporta zāles būvniecībai. Tika izstrādāts Būvprojekts minimālā sastāvā un uzsākta iepirkumu procedūra.

2016. gads ir arī nozīmīgs ar sarunu uzsākšanu un svarīgi darbu veikšanu, lai 2017. gadā Mērsraga Informācijas centra telpās varētu atvērt Valsts un pašvaldību vienoto klientu apkalpošanas centru.

Saimniecības daļa 2016. gadā tika pie jaunas traktortehnikas. Mērsraga pašvaldība, veicot iepirkuma procedūru, operatīvajā līzīngā iegādājās Landini traktoru un aprīkojumu – frontālo iekrāvēju, piekabi, sniega šķūri, pļāvēju un kaisītāju. Traktortehnikas iegāde būtiski atvieglos saimnieciskos darbus un sniegs jaunas iespējas pašvaldības saimniecības uzturēšanā.



Mērsraga novada pašvaldība 2017. gadā turpinās iesākto darbu pie jaunu Eiropas Savienības fondu līdzfinansētu projektu izstrādes un īstenošanas ar mērķi uzlabot pašvaldības infrastruktūru, kā arī pašvaldības īpašumā esošo ēku renovāciju, apkures sistēmas rekonstrukciju, kas dotu iespēju optimizēt budžeta izdevumus apkures nodrošināšanai samazinot finanšu resursus kurināmā iegādei, kā arī atjaunot, labiekārtot un uzlabot publiski pieejamās teritorijas.

Nr.	Nosaukums	Realizācijas termiņš	Kopējās izmaksas <i>euro</i>	Publiskais finansējums <i>euro</i>	Pašvaldības finansējums <i>euro</i>
1.	Mērsraga pagasta labiekārtošana piekrastes kultūras mantojuma pieejamības nodrošināšanai un saglabāšanai	31.10.2017.	46 456,55	36 187,64	4 020,85
2.	Pasākumi Upesgrīvas Saieta nama infrastruktūras uzlabošanai	31.10.2017.	20 762,36	15 620,45	1 735,61
3.	Gājēju celiņa uz jūru izveidošana Mērsraga pludmalē	31.10.2017.	10 876,04	8 117,11	901,90
4.	Vides resursu vairošana Engures ezerā	31.05.2019.	192 830,40	137 961,78	15 329,09
5.	“Ceļš uz skolu” rekonstrukcija	31.07.2017.	29 143,51	26 229,16	2 914,35
6.	Brīvdabas estrādes “Jēgerleja” pārbūve	2018.	211 764,71	180 000,00	31 764,71
7.	Ezeru pārvaldības stiprināšana. Engures ezera vides resursu uzlabošana atbilstoši būvprojekta “Putnu salas” daļai B	02.2019.	100 000,00	85 000,00	10 000,00
8.	Kājāmgājēju maršruts gar Baltijas jūru Latvijā un Igaunijā	2017.	8 000,00	6 800,00	1 200,00
9.	Mērsraga skolas sporta zāle	2018.			850 000,00

2017. gadā Mērsraga novada pašvaldība plāno izmantot pieejamos instrumentus uzņēmējdarbības vides attīstībai un tādu projektu realizācijai,

kuri palīdzēs mūsu uzņēmējiem augt un radīt jaunas darba vietas.

## 6.FINANŠU RESURSI

Speciālā budžeta ieņēmumi 2016. gadā sastāda € 00 , izdevumi – € 00

Naudas atlikums norēķinu kontā uz 31.12.2016. sastāda € 0,00 .

Ziedojumu budžeta ieņēmumi sastāda € 703 izdevumi sastāda € 711.

Naudas atlikums ziedojumu budžetā norēķinu kontā un kasē – € 1 312.

Pašvaldībai ir ilgtermiņa saistības uz 31.12.2016. € 1 333 514 apmērā.

### 6.1.Kopsavilkuma bilance

N.p.k		2016. gada beigās
<b>1.</b>	<b>Aktīvi</b>	<b>3 026 988</b>
1.1.	ilgtermiņa ieguldījumi	2 944 691
1.2.	apgrozāmie līdzekļi	82 297
<b>2.</b>	<b>Pasīvi</b>	<b>3 026 988</b>
2.1.	pašu kapitāls	1 187 525
2.2.	Kreditori	1 839 463

### 6.2. Pamatbudžeta līdzekļu izlietojums

N.p.k		2016. gads	
		Apstiprināts plāns (ar izmaiņām)	Izpilde
<b>1.</b>	<b>Ieņēmumi kopā</b>	<b>1 651 965</b>	<b>1 633 078</b>
1.1.	Nodokļu ieņēmumi	1 011 993	1 020 725
1.1.1.	Iedzīvotāju ienākuma nodoklis	818 282	818 282

1.1.2.	Nekustamā īpašuma nodoklis	185 511	196 046
1.1.3.	Dabas resursu nodoklis	6 200	6 397
1.2.	Nenodokļu ieņēmumi	48 600	47 518
1.3.	Maksas pakalpojumi un citi pašu ieņēmumi	64 774	40 412
1.4.	Transferti	526 598	524 423
<b>2.</b>	<b>Izdevumi kopā</b>	<b>1 542 435</b>	<b>1 542 278</b>
2.1.	Uzturēšanas izdevumi	1 506 829	1 475 437
2.1.1.	Atalgojums	731 626	731 190
2.1.2.	Darba devēja valsts sociālās apdrošināšanas obligātās iemaksas, sociāla rakstura pabalsti un kompensācijas	175 241	174 830
2.1.3.	Preces un pakalpojumi	452 519	436 810
2.1.4.	Subsīdijas, dotācijas un sociālie pabalsti	37 577	36 622
2.1.5.	Procentu izdevumi	52 059	51 110
2.1.6.	Pašvaldības budžetu uzturēšanas izdevumu transferti	57 807	44 875
2.2.	Kapitālie izdevumi	35 606	27 841

6.3. Pamatbudžeta līdzekļu izlietojums pēc valdības funkcijām

20

Klasif. kods		2016. gads	
		Apstiprināts plāns	Izpilde
	<b>Izdevumi kopā</b>	<b>1 542 435</b>	<b>1 542 278</b>
01.000	Vispārējie valdības dienesti	172 000	171 428
03.000	Sabiedriskā kārtība un drošība	30 966	27 274
04.000	Ekonomiskā darbība	114 944	105 997
05.000	Vides aizsardzība	14 113	12 443
06.000	Pašvaldības teritoriju un mājokļu apsaimniekošana	169 999	162 814
07.000	Veselība	4 940	4 500
08.000	Atpūta kultūra un reliģija	135 330	135 330
09.000	Izglītība	761 385	761 385
10.000	Sociālā aizsardzība	138 758	122 107

6.4. Maksas pakalpojumi un citi pašu ieņēmumi

N.p.k	Maksas pakalpojumi un citi pašu ieņēmumi	Faktiskie ieņēmumi 2016. gadā
1.	Transporta pakalpojumi	981
2.	Vecāku maksājumi pirmsskolas izglītības iestādē un Mērsraga mūzikas un mākslas skolā.	12 841
3.	Telpu Īre	1 527

4.	Kultūras pasākumu biļešu realizācija	4 147
5.	Citi ieņēmumi	20 916
	<b>Kopā</b>	<b>40 412</b>

### *6.5. Pašvaldības nekustamais īpašums*

---

<b>Periods</b>	<b>Summa kopā</b>	<b>Būves</b>	<b>Zeme</b>
31.12.2015.	<b>1 610 713</b>	1 381 537	229 176

Sabiedrība tiek informēta ar pašvaldības mājaslapas [www.mersrags.lv](http://www.mersrags.lv), informatīvā izdevuma “Mērsraga Avīze” starpniecību, kā arī ar sociālo mediju palīdzību, piemēram, *Twitter*, *facebook.com*. Laba sadarbība izveidojusies ar laikrakstu „Talsu Vēstis”. Visi darbinieki iespēju robežās atbild uz jautājumiem un sniedz nepieciešamo informāciju saviem iedzīvotājiem.

2016. gadā uzsākts darbs pie jaunas Mērsraga novada mājaslapas izveides, jo līdzšinējā mājaslapa bija tehnoloģiski novecojusi, lēnais informācijas ievietošanas process kavēja ātras informācijas apriti novadā.

Divas reizes gadā tiek organizētas iestāžu vadītāju, deputātu tikšanās ar iedzīvotājiem. Mērsraga novada pašvaldības bezmaksas informatīvā izdevuma „Mērsraga Avīze” 2016. gadā tirāža bija 1000 eksemplāri, reizi mēnesī. Izdevumā tiek sniegta informācija par: pašvaldības un pašvaldības iestāžu darbu, jaunumiem un pasākumiem, par domes pieņemtajiem saistošajiem noteikumiem un domes lēmumiem. Izdevuma galvenais mērķis ir nodrošināt atgriezeniskās saites veidošanos starp pašvaldību un iedzīvotājiem, sniedzot iedzīvotājiem iespēju publicēt rakstus, publiski paust savu viedokli.

Mērsraga novads ir ekonomiski attīstīts ar tradicionālām nodarbinātības iespējām katram iedzīvotājam. Novadā tiek nodrošināta atbilstoša vide vasarnīcu attīstībai un atpūtnieku piesaistei. Novads ir tūristiem draudzīgs un ērti pieejams. Mērsraga ostu pazīst kā reģiona industrializācijas centru.

Mērsraga novada attīstības programmas stratēģiskie un ilgtermiņa mērķi ir pamats Mērsraga novada telpiskā plānojuma izstrādei, savukārt attīstības programmas vidējā termiņa un īstermiņa mērķi, kā arī risinājumi ir pamats tālākai novada budžeta plānošanai un investīciju projektu virzībai.

### 8.1. Mērsraga novada stratēģiskie mērķi

- Saglabāt un attīstīt novadu kā vienotu, veiksmīgi funkcionējošu pašvaldības administratīvo teritoriju;
- Attīstīt novada unikālo izdevību – ostu Mērsragā, nodrošinot Mērsraga novada atpazīstamību, attīstoties par reģiona industrializācijas centru.
- Veicināt kompleksas tūrisma infrastruktūras attīstību Mērsraga novadā, uzturot līdzsvaru starp attīstību un dabas un kultūrvides aizsardzību.
- Uzlabot iedzīvotāju dzīves vidi un pilnveidot novada ceļu tīkla struktūru un kvalitāti, ievērtējot satiksmes noslogotības, drošības un vides faktorus.
- Par novada prioritāti izvirzīt rūpes par bērniem, veidot atbilstošu vidi ģimenēm ar bērniem, rūpēties par bērnu nākotni jau šodien.
- Ar dažādiem vides un apkārtnes uzlabojumiem veicināt iedzīvotāju saliedētību un vēlmi iesaistīties novada attīstībā.
- Veicināt deklarēto iedzīvotāju skaita pieaugumu novadā.
- Jāpiesaista novada attīstībai papildus nepieciešamie līdzekļi caur ES struktūrfondu finansētajiem projektiem, kā arī piesaistot citas investīcijas.
- Sakārtots ceļa posms Stende – Mērsrags.
- Atpūtai un tūrismam pievilcīga jaunu vietu izveide, kā arī esošo vietu uzlabošana un pilnveidošana.
- Ciemu teritorijās iespēju robežās jāparedz ūdens malu izmantošana sabiedrības atpūtas vajadzībām, paredzot pārvietošanās iespējas gar ūdens malām (pastaigu takas, celiņi skriešanai, skrituļošanai, velo

celiņi u.c.), kā arī pieeju tām. Nav pieļaujama publisko teritoriju, sevišķi pludmales joslas, pieejamības ierobežošana un ainavu resursu vērtības samazināšana.

24

- Sporta infrastruktūras uzlabošana – sporta zāles būvniecība.