



APSTIPRINĀTA
ar Talsu novada domes 29.10.2020. lēmumu Nr.466

APSTIPRINĀTS
Talsu novada muzeja
Zinātniskās padomes
27.08.2020. sēdē, prot. Nr. 4

**TALSU NOVADA MUZEJA
DARBĪBAS UN ATTĪSTĪBAS
STRATĒGIJA
2021.–2025. GADAM**



Saturs

Ievads	3
I. ATTĪSTĪBAS DAĻA	
1. Muzeja raksturojums, tā loma sabiedrībā	4
1.1. Muzeja darbības pilnvarojums.....	4
1.2. Muzeja misija.....	5
1.3. Muzeja darbības virzieni.....	5
1.4. Muzeja darbības mērķi un uzdevumi	5
2. Muzeja iekšējās un ārējās darbības vides faktoru analīze	8
2.1. Pārskata periodā sasniegtie rezultāti un rezultatīvie rādītāji.....	8
2.2. Ārējās vides ietekmes raksturojums	20
2.3. Muzeja darbības spēju izvērtējums	22
2.3.1. SVID analīze	25
2.4. Secinājumi.....	27
2.5. Muzeja prioritārie uzdevumi 2021.–2025. gadam.....	28
II. PROGRAMMU DAĻA	
3. Vidēja termiņa stratēģiskais plāns	29
3.1. Darbības programma	29
3.2. Sagaidāmie darbības rezultāti	52
3.2.1. Kvantitatīvie rādītāji	52
3.2.2. Kvalitatīvie rādītāji	53
3.3. Programmas īstenošanai nepieciešamie cilvēkresursi	53
4. Pārraudzība un atskaitīšanās kārtība	54

IEVADS

Talsu novada muzeja darbības un attīstības stratēģija 2021.–2025. gadam ir attīstības plānošanas dokuments, kurā raksturoti muzeja darbības virzieni, noteikti mērķi un uzdevumi to sasniegšanai turpmākajiem pieciem gadiem.

Dokuments izstrādāts, lai noteiktu turpmāko muzeja attīstības virzību, un, saskaņā ar normatīvajiem aktiem, pretendētu uz muzeja atkārtotu akreditāciju nākošajam termiņam (2021–2025).

Darbības un attīstības stratēģiju izstrādājusi muzeja Zinātniskā padome direktora vietnieka vadībā. Dokumenta sagatavošanā tikuši iesaistīti arī pārējie muzeja darbinieki.

Muzeja darbības stratēģija turpmākajam piecu gadu periodam izstrādāta saskaņā ar pašvaldības attīstības plānošanas dokumentiem, analizējot iepriekšējo gadu darbību un esošo situāciju. Nemta vērā ārējās vides ietekme – muzeja darbību ietekmē gan starptautiska, gan valsts un pašvaldības līmeņa politiski, ekonomiski, sociāli procesi un tendences. Arī muzejam no savas puses jāiesaistās vides, ekonomisko un sociālo jautājumu risināšanā savas kompetences ietvaros, veicinot sabiedrības ilgtspējīgu attīstību – attīstību, kas nodrošina šodienas vajadzību apmierināšanu, neradot draudus nākamo paaudžu vajadzību apmierināšanai (pēc ANO Bruntlandes komisijas formulējuma). Muzejs ar savu darbību un pakalpojumiem var iesaistīties ANO definēto ilgtspējīgas attīstības mērķu īstenošanā, veicinot iekļaujošu un kvalitatīvu izglītību un mūžizglītības iespējas.

Darbības un attīstības stratēģija sastāv no divām daļām – Attīstības daļas un Programmu daļas. Attīstības daļā sniegts vispārīgs Talsu novada muzeja raksturojums, definēta muzeja misija, noteikti darbības mērķi un uzdevumi to sasniegšanai, iekļauta muzeja pēdējo piecu gadu darbības analīze, izvērtēts muzeja darbības potenciāls un noteikti turpmākie prioritārie uzdevumi.

Programmu daļā sniegts no muzeja darbības analīzes, ārējās vides un SVID ietekmes izvērtējuma izrietošs vidēja termiņa stratēģiskais plāns. Tas ietver muzeja turpmākas darbības mērķiem pakārtotu darbības programmu ar aktivitātēm visu muzeja funkciju īstenošanai. Noteikti sagaidāmie darbības kvantitatīvie un kvalitatīvie rādītāji, programmas īstenošanai nepieciešamie cilvēkresursi un stratēģijas īstenošanas pārraudzības kārtība.

I. ATTĪSTĪBAS DAĻA

1. MUZEJA RAKSTUROJUMS, TĀ LOMA SABIEDRĪBĀ

1.1. Muzeja darbības pilnvarojums

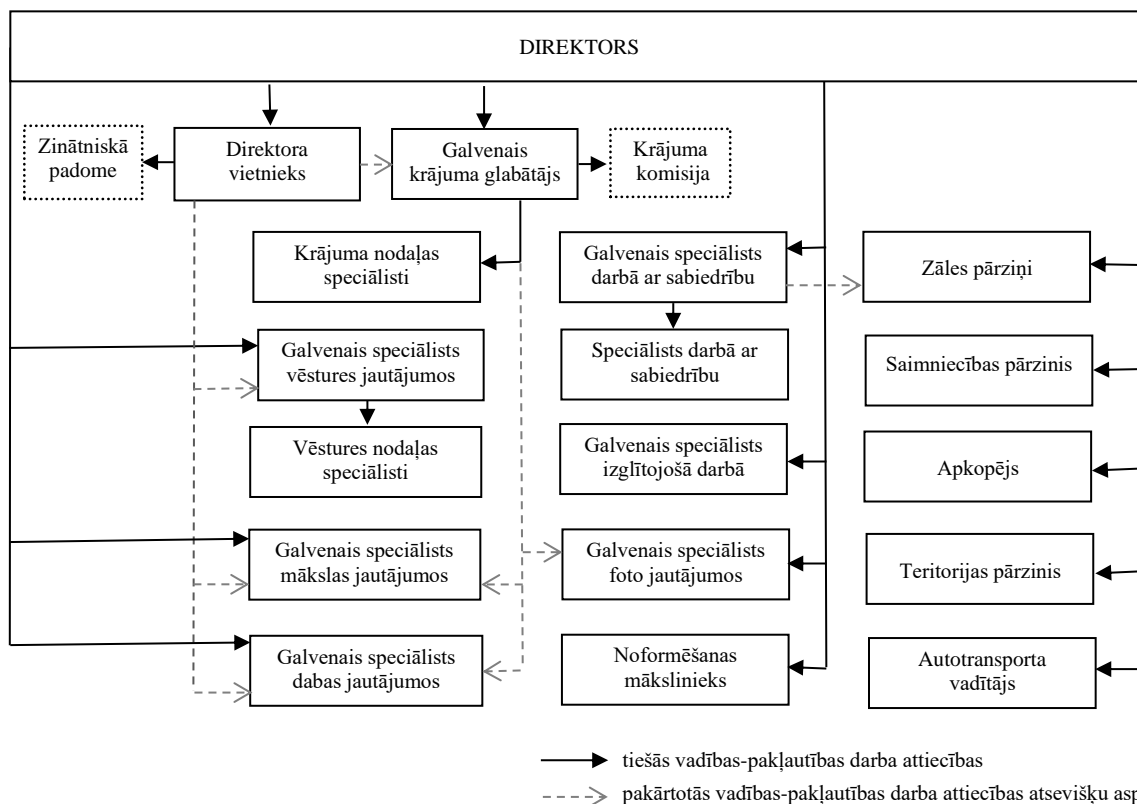
Talsu novada muzejs ir Talsu novada pašvaldības iestāde, kas vāc, glabā, pēta un popularizē Talsu reģionu raksturojošas kultūrvēsturiskas vērtības. Tas ir pieejams sabiedrībai, kalpo tās interesēm un attīstībai.

Muzeja darbības pamats ir ar Talsu novada domes 15.10.2015. lēmumu apstiprināts Talsu novada muzeja nolikums.

Savā darbībā muzejs ievēro Latvijas Republikas (LR) Muzeju likumu un citus LR normatīvos aktus. Muzejam ir saistoši Latvijas Muzeju padomes atzinumi, kā arī Talsu novada domes lēmumi un pašvaldības rīkojumi.

Savas funkcijas, uzdevumus, tiesības, pienākumus un pārvaldi muzejs realizē, sadarbojoties ar Talsu novada domi, pašvaldību un pašvaldības institūcijām, nevalstiskajām organizācijām, citām valsts pārvaldes un pašvaldību institūcijām, fiziskām un juridiskām personām.

Talsu novada muzeja struktūra



1.2. Muzeja misija

Talsu novada muzeja misija ir apzināt, pētīt, popularizēt reģiona¹ kultūras mantojumu no aizvēstures līdz mūsdienām un saglabāt to. Radīt izpratni par lokālajiem vēstures, mākslas, dabas procesiem un reģiona nacionālā romantisma izpausmēm, veicinot sabiedrības izaugsmi un saistošu brīvā laika pavadīšanu.

1.3. Muzeja darbības virzieni

amatfunkciju – krājuma, pētniecības, komunikācijas darba – veikšanai un darbības nodrošināšanai:

- 1.1. Muzeja krājuma veidošana un saglabāšana;
- 1.2. Reģiona vēstures, mākslas norišu un dabas vērtību izpēte;
- 1.3. Muzeja krājuma un pētniecības darba rezultātu pieejamības nodrošināšana;
- 1.4. Nepieciešamās infrastruktūras uzturēšana un attīstība.

1.4. Muzeja darbības mērķi un uzdevumi

1. mērķis

Veidot muzeja KRĀJUMU kā reģiona vēsturi un attīstību raksturojošu izziņas avotu, saglabājot to nākamībai.

Uzdevumi:

- 1.1. Veidot kvalitatīvu krājumu, raksturojot reģiona vēsturi, mākslu un dabu;
- 1.2. Veikt krājuma uzskaiti atbilstoši normatīvajiem aktiem;
- 1.3. Rūpēties par krājuma priekšmetu saglabātību.

2. mērķis

Apzināt un PĒTĪT reģiona kultūras mantojumu, vēstures, mākslas un dabas procesus, veidojot sabiedrībā izpratni par to nozīmi lokālā un valsts mērogā

Uzdevumi:

- 2.1. Veikt reģiona vēsturi, mākslu un dabu raksturojošu tēmu izpēti;

¹ Talsu, Dundagas, Rojas un Mērsraga novadu teritorija.

- 2.2. Sagatavot pētnieciskas publikācijas par reģiona vēsturi, mākslu, dabu un kultūras mantojumu;
- 2.3. Sagatavot plānus ekspozīciju, izstāžu un izglītojošo programmu veidošanai;
- 2.4. Veikt muzeja krājuma priekšmetu zinātnisko izpēti;
- 2.5. Veidot Zinātniskās izpētes materiālu arhīvu, nodrošinot pētnieciskā darba materiālu pieejamību;
- 2.6. Sekmēt muzeja pētnieciskā darba kvalitāti.

3. mērķis

Sniegt iespēju ikvienam interesentam daudzveidīgās aktivitātēs IEPAZĪT reģiona vēsturi, mākslu, dabu un kultūras mantojumu

Uzdevumi:

- 3.1. Piedāvāt reģiona vēsturi, mākslu un dabu raksturojošas ekspozīcijas un izstādes;
- 3.2. Aktualizēt reģiona vēsturē nozīmīgus notikumus un personības;
- 3.3. Veidot dažādām sabiedrības grupām adresētu daudzpusīgu izglītojošu piedāvājumu reģiona vēstures, mākslas, dabas un kultūras mantojuma iepazīšanai;
- 3.4. Veicināt krājuma iepazīšanu ārpus muzeja.

4. mērķis

Veidot muzeju kā BRĪVĀ LAIKA PAVADĪŠANAS iespēju drošā un pieejamā nacionāli tautiska stila estētikas vidē

Uzdevumi:

- 4.1. Veidot piedāvājumu apmeklētāju emocionālam baudījumam;
- 4.2. Veidot muzejā un apkārtnē estētisku vidi;
- 4.3. Sekmēt drošu un ērtu muzeja apmeklējumu;
- 4.4. Veicināt pakalpojumu informacionālo pieejamību un muzeja atpazīstamību;
- 4.5. Organizēt brīvprātīgo darbu;
- 4.6. Veikt sabiedrības viedokļu izpēti par muzeja piedāvājumu un pieejamību.

5. mērķis

Nodrošināt muzeja pamatfunkciju īstenošanu

Uzdevumi:

- 5.1. Pilnveidot muzeja struktūru un personāla resursus;
- 5.2. Uzlabot darba apstākļus personālam;
- 5.3. Nodrošināt optimālus apstākļus krājuma izvietojumam, eksponēšanai un drošībai;
- 5.4. Veikt remontdarbus;
- 5.5. Nodrošināt finansējumu muzeja stratēģiskā plāna īstenošanai;
- 5.6. Nodrošināt pilnvērtīgai darbībai nepieciešamos darbinieku resursus;
- 5.7. Sadarboties ar institūcijām muzeja pamatfunkciju veikšanai.

Aktivitātes, kas plānotas šo uzdevumu izpildei, konkretizētas dokumenta PROGRAMMU DAĻĀ – vidēja termiņa stratēģiskajā plānā.

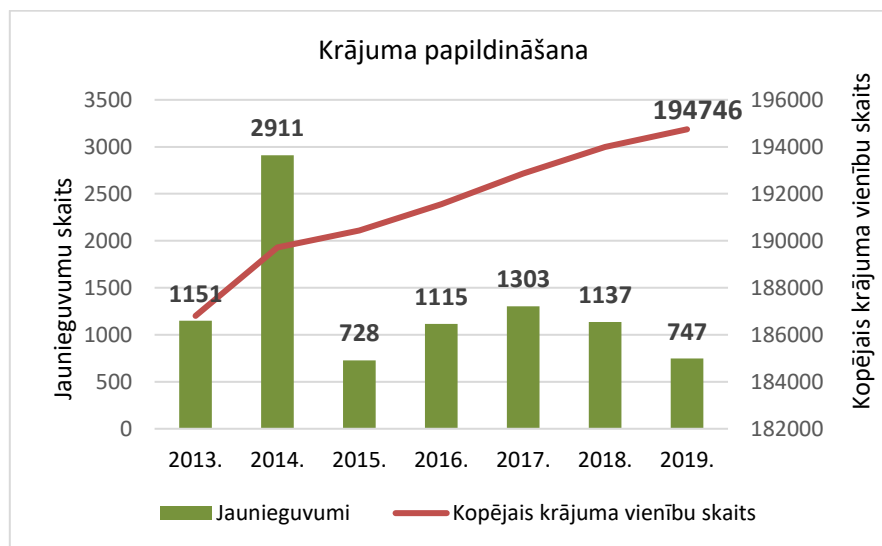
2. MUZEJA IEKŠĒJĀS UN ĀRĒJĀS DARBĪBAS VIDES FAKTORU ANALĪZE

2.1. Pārskata periodā sasniegtie rezultāti un rezultatīvie rādītāji

2.1.1. Muzeja krājuma darbs

Muzeja krājuma darbs ir viena no muzeja pamatfunkcijām. Krājuma veidošanas un saglabāšanas kvalitāte izšķirīgi nozīmīga muzeja izvirzītās misijas sasniegšanai. Pārskatā periodā (no 2016. gada) tika noteikts mērķis veidot tādu muzeja krājumu, kas ikvienam interesentam un nākošām paaudzēm ļautu iepazīt novada vēstures, kultūras, mākslas norišu un dabas bagātības. Mērķa īstenošanai tiek papildināts muzeja krājums, atbilstoši izvirzītajai misijai; veikta krājuma uzskaitē un pasākumi krājuma priekšmetu saglabātībai.

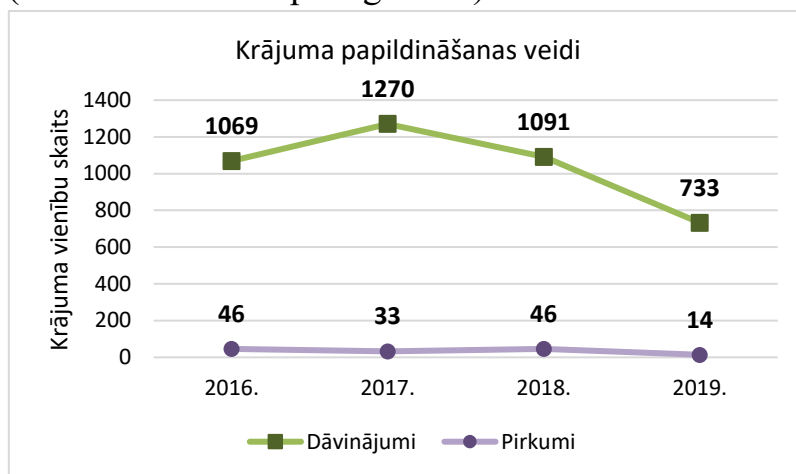
Katru gadu muzeja krājums papildināts par 747 līdz 1303 vienībām (plānots – 700 vienības katru gadu). Muzeja krājuma priekšmetu skaits audzis, un uz 2020. gada sākumu sasniedzis 194 746 vienības:



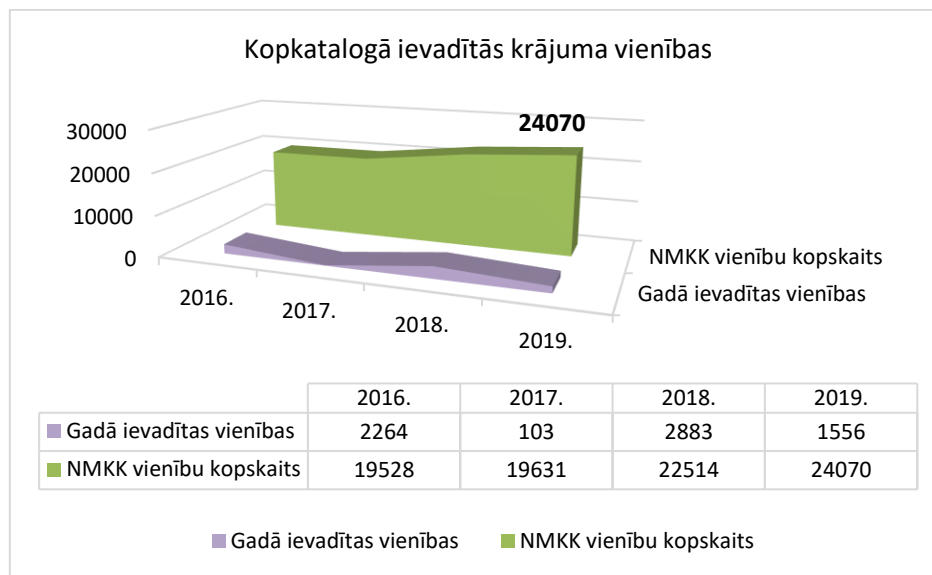
Muzeja pašmērķis nav krājuma skaitliska palielināšana, bet kvalitatīva satura veidošana atbilstoši misijai un krājuma politikā noteiktajiem krājuma papildināšanas kritērijiem, tāpēc pievērsta pastiprināta uzmanība muzejisko priekšmetu atļasei.

No krājuma papildināšanas veidiem vislielākais īpatsvars ir dāvinājumiem, starp tiem salīdzinoši daudz Latvijas PSR perioda lietiskie un rakstiskie priekšmeti,

kas bija viena no pārskata perioda krājuma komplektēšanas prioritātēm. 2016.–2019. gadā krājumā iekļauti pavisam 4163 dāvinājumi un 185 pirkti priekšmeti. Iepirkti arheoloģiski priekšmeti, fotogrāfijas, dokumenti, grāmatas, keramikas trauki, tekstilizstrādājumi un citi novada kultūrvēsturi raksturojoši priekšmeti. Regulāri tiek pirkti Talsu mākslinieku darbi muzeja mākslas kolekcijas papildināšanai (no katra autora ik pa 5 gadiem).



Muzeja krājuma uzskaitē veikta atbilstoši normatīvajiem aktiem. Regulāri notiek informācijas ievadīšana Nacionālā muzeja krājuma kopkatalogā (NMKK) par muzeja jauniegūtajiem un iepriekš uzskaitītajiem priekšmetiem. Ievadīti dati par arheoloģijas, mākslas, fotogrāfiju kolekcijām, plāksnēm. Turpināta iepriekšējā periodā iesāktā dokumentu un iespieddarbu uzskaitē NMKK. Iesākta datu ievade par tekstiliju kolekciju. Nacionālā muzeja krājuma kopkatalogā ievadīto vienību skaits pa gadiem atšķirīgs, bet kopumā pārsniedz plānoto ievadāmo priekšmetu skaitu, un uz 2020. gada sākumu sasniedzis 24 070 vienības:



Krājuma uzskaites jomā plānotajā apjomā nav veikta krājuma foto negatīvu datu ievadīšana elektroniskā formātā. Līdz 2020. gadam no inventāra grāmatām un kartotēkas (papīra) elektroniskā formā (Excel) pārvērsti 487 foto negatīvu ieraksti, un darbs turpināms.

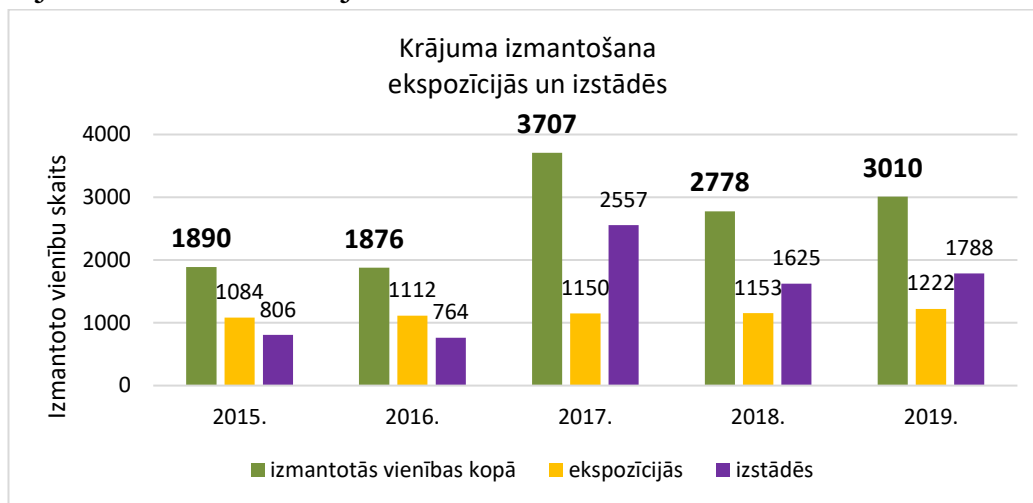
Lai veiksmīgi nodrošinātu krājuma priekšmetu saglabātību nākamajām paaudzēm, sistemātiski veiktas dažādas aktivitātes. Katru gadu organizēti muzeja priekšmetu konservācijas vai restaurēšanas darbi. Tie veikti arheoloģiskiem priekšmetiem, gleznām un citiem. Atsevišķos gados plānotais konservēto un restaurēto priekšmetu skaits (1 vienība), pārsniegts, īpaši 2016. gadā (27 arheoloģiskie priekšmeti). Lai nodrošinātu gleznu saglabātību, regulāri veikta to pārrāmēšana.

Pārskata periodā krājuma priekšmetu saglabāšanas apstākļu uzlabošanai iegādātas atstarojošas plēves glabātavu logiem, ierīces klimata regulēšanai un pieliktas žalūzijas jumta logiem tekstiliju novietnē. Krājuma priekšmetu izvietošanai iegādāts metāla skapis numismātikas kolekcijai, rasējumu skapji un metāla skapji ar bīdāmām durvīm. 2019. gadā rasta papildus vieta arheoloģijas kolekcijas uzglabāšanai – priekšmeti izvietoti agrākajā izstāžu zāles palīgtelpā.

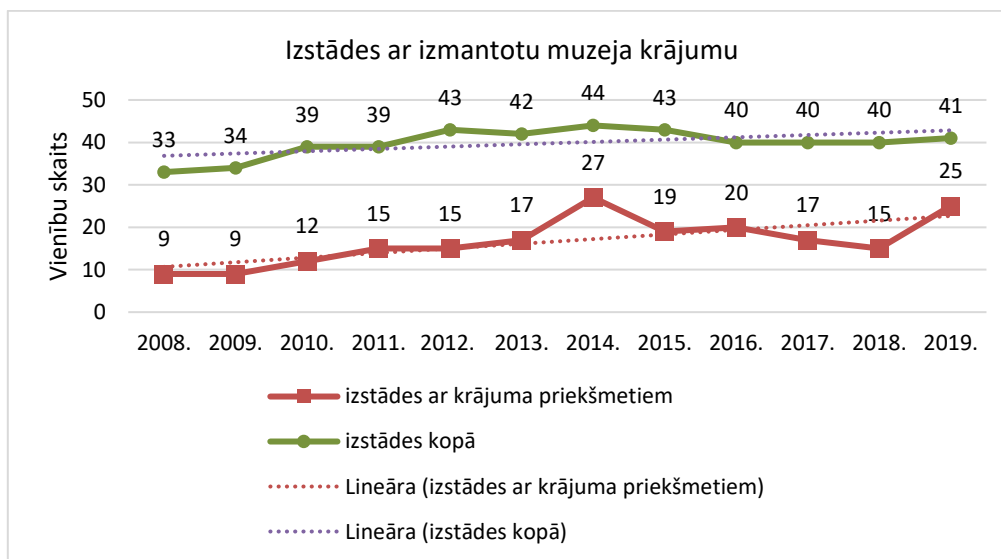
Katru gadu veikta krājuma priekšmetu esības pārbaude ar sekojošu vienību skaitu: 2016. g. – 15814; 2017. g. – 568; 2018. g. – 1582; 2019. g. – 753 vienības.

Tiek pievērsta uzmanība aktīvākam muzeja krājuma priekšmetu izmantojumam. Visvairāk krājuma priekšmetu izmantoti, veidojot vēstures, mākslas vai dabas jomai veltītas izstādes, kā arī ekspresizstādes izglītojošām programmām. Lai arī krājuma priekšmetu izmantojums bijis mainīgs, pēdējos

gados ir tendence izmantot lielāku daļu no krājuma, gan kopumā, gan arī ekspozīcijās un izstādēs muzejā:



Pēdējā desmitgadē arī konstatējams kāpums izstāžu kopskaitam, kurās izmantots muzeja krājums. Pirms desmit gadiem tikai apmēram 1/3 daļā no izstādēm varēja iepazīt muzeja krājumu. Pārskata periodā ik gadus tikusi atklāta 40–41 jauna izstāde, un no tām vidēji pusei izstāžu izmantoti muzeja krājuma priekšmeti.



Iepazīt muzeja krājumu iespējams arī ārpusmuzeja izstādēs, kur pārskata periodā ik gadus izstādīti no 52 [2016. g.] līdz 169 [2019. g.] priekšmetiem. Pārsvārā ārpus muzeja iekārtotas mākslas izstādes, un daļā izstāžu eksponēti krājuma priekšmeti no mākslas kolekcijas. Katru gadu ap 200 priekšmetu izmantoti deponējot (plānots – 150).

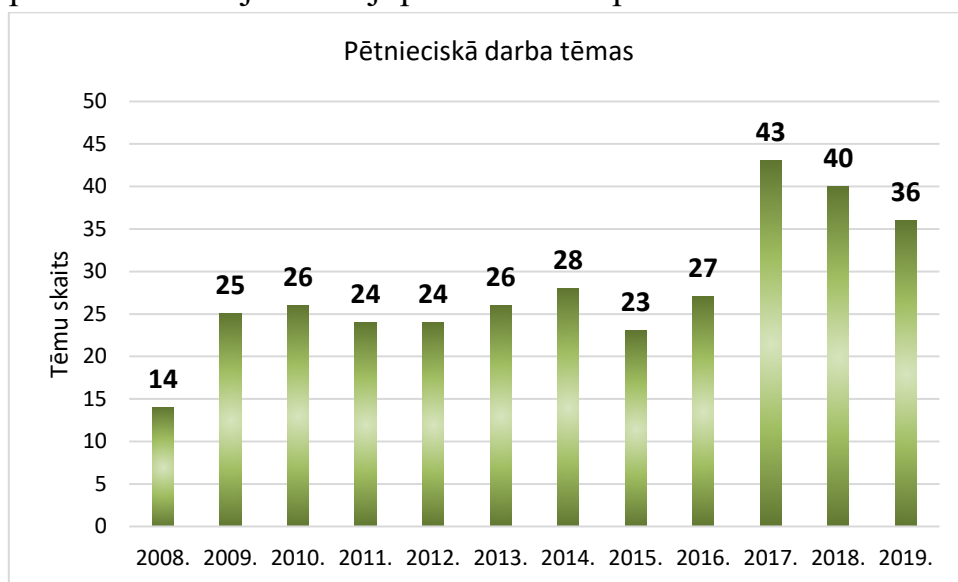
Pētnieciskam darba vajadzībām ārpusmuzeja lietotāji pēdējo 4 gadu laikā izmantojuši vairāk kā 2 tūkstošus krājuma vienību, bet digitālo attēlu izgatavošanai – vairāk kā 700 vienību.

Kopumā pārskata perioda četros gados izmantots vairāk kā 21 tūkstotis krājuma vienību.

2.1.2. Muzeja pētnieciskais darbs

Ar pētnieciskā darba palīdzību muzejs īsteno vienu no izvirzītajiem mērķiem – veidot sabiedrībā izpratni par novada dabas un kultūras mantojumu un tā nozīmi. Pārskata periodā veikta novada vēsturi, mākslu, dabu un kultūras mantojumu raksturojošu tēmu izpēti; sagatavotas pētnieciskas publikācijas; veikta muzeja krājuma zinātniskā izpēte atsevišķām priekšmetu grupām.

Pētniecisko tēmu izpēti virsuzdevums ir paplašināt sabiedrības izpratni par novada vēstures mantojuma, mākslas norišu un dabas bagātībām. Pēdējos gados, salīdzinot ar iepriekšējo pārskata periodu, izpēti tēmu skaits ir audzis – katru gadu speciālisti strādājuši vidēji pie 40 tēmu izpēti:



Pārskata periodā pētītas tādas tēmas, kā: baltu un kuršu ciltis, reģiona arheoloģiskās vērtības; Ziemeļkurzemes tautastērps; Latvijas Neatkarības kara laiks un kritušajiem cīnītājiem veltīta pieminekļa “Koklētājs” izveidošana; aizsargu organizācijas pirmsākumi apriņķī; Talsu pilsētas pārvalde; nacionālo partizānu darbība; iedzīvotāju, arī bērnu, deportācijas 1941.–1949. gadā; Talsu skolu darbība; pionieru organizācijas darbība un personības; “Baltijas ceļš” un Vides

aizsardzības kluba Talsu nodaļas darbība; īpašā reģiona mākslas dzīve; dabas vērtības u. c.

Tēmu izpētes rezultātā tapušas izstādes un to plāni, ekspozīcija, publikācijas izdevumos, presē un digitālajā vidē, lekcijas, izglītojošas programmas, ziņojumi, materiālu apkopojumi turpmākai izmantošanai. Daļa tēmu tiek sagatavotas publicēšanai izdevumā “Talsu novada muzeja raksti”, kas tiek izdots ik pēc trīs gadiem. Tēmas tiek atlasītas, tā, lai izdevums hronoloģiski secīgi un daudzpusīgi iepazīstinātu ar reģiona vēsturi un īpašo kultūras mantojumu. Pārskata periodā rakstu krājums sagatavots un iespiests divas reizes – 2016. un 2019. gadā. Pēdējā izdevumā publicēti septiņu muzeja darbinieku sagatavotie pētījumi. Krājuma sagatavošanā tiek iesaistīti arī citi pētnieki, kā arī vietējie novadpētnieki.

Regulāri izdoti mākslas izstāžu katalogi – pārskata periodā: “Dainis Kārkluvalks. Zudusī vakardiena” (2016.) un “Talsu mākslinieku-novadnieku darbu izstāde” (2019.). Sagatavots un izdots katalogs “Talsu mākslinieki. 2006–2015”, kurā atspoguļota 13 Talsu mākslinieku desmit gadu radošā darbība – nozīmīgākās izstādes Latvijā un ārzemēs, projekti, akcijas, performances un objekti. Talsu Krūmu grupas mākslinieku darbība atspoguļota video filmā “Krūmi. Draugi. Māksla” (2019.). Uzsākta kataloga “Nacionāli tautiskais stils Talsu novadā” sagatavošana. Mākslas izstāžu recenzijas regulāri tiek publicētas vietējā presē, kā arī laikraksta “Latvijas Avīze” pielikumā “Kultūrzīmes”.

Muzeja krājuma zinātniskā izpēte turpināta galvenokārt muzeja mākslas, kā arī dabas priekšmetu grupām. Salīdzinot ar iepriekšējiem gadiem, visvairāk mākslas grupas priekšmetiem apraksts, reģistrācija un vizuālā fiksācija veikta 2019. gadā (150 jaunām vienībām un 73 papildinātām), un pašlaik pabeigta gandrīz visa mākslas grupas zinātniskā izpēte (izņemot fotogrāfiju kolekciju).

2.1.3. Muzeja komunikācijas darbs

Muzeja komunikācijas darba mērķis ir nodrošināt iespēju novada iedzīvotājiem un viesiem iepazīt novada vēsturi, mākslas norises, dabas procesus un kultūras mantojumu, popularizējot muzeja krājuma un pētniecības darba rezultātus. Tā īstenošanai veiktas dažādas aktivitātes.

Viena no sabiedrībai pamanāmākajām un muzejiem tradicionālākajām komunikācijas darba formām ir ekspozīciju un izstāžu iekārtošana. Jauna reģiona senvēsturi raksturojoša arheoloģijas ekspozīcija “Ceļojums senatnē” iekārtota 2019. gadā. Iepriekš sagatavotās ekspozīcijas regulāri tiek pilnveidotas, piemēram,

etnogrāfijas ekspozīcija “Saimes istabā” 2016. gadā papildināta ar interaktīvu digitālo stendu “Ziemeļkurzemes tautas tērpi”. Dabas ekspozīcija regulāri tiek papildināta ar stendu par gada dzīvnieku un putnu.

Pārskata periodā katru gadu muzejā iekārtotas ap 40 jaunas izstādes (plānots: 30–34) par novada vēsturi, mākslu, dabu, kultūras mantojumu raksturojošām tēmām. Regulāri, reizi ceturksnī, atsevišķi krājuma priekšmeti vai tematiskas priekšmetu grupas tiek popularizētas izstādēs “Ceturkšņa priekšmets”.

Īpaši aktīva ir mākslas izstāžu organizēšana gan muzejā, gan ārpus muzeja. Pārskata periodā regulāri iekārtotas mākslinieku-novadnieku personālizstādes muzejā un citviet, kā arī divas novada mākslinieku darbu kopizstādes (2016., 2019.). Turpināta Latvijas kultūrvēsturē nozīmīgā mākslinieka-novadnieka Frederika Fībiga (1885–1953) daiļrades izpēte, un 2017. gadā iekārtota izstāde, kur eksponēti 5 Latvijā līdz tam neredzēti darbi, deponēti no franču mākslas kolekcionāra Ž. B. Fritca. Izstādes par F. Fībiga daiļradi pārskata periodā eksponētas gan novadā, gan citviet Latvijā.

Katru gadu muzejā tiek organizētas dabas norises raksturojošas izstādes atbilstoši gadalaikam, pārskata periodā – augļu, dārzeņu, sēņu, ziedu izstādes. Tradicionāli ik gadus tiek sagatavota izstāde ar izglītojošu programmu par ornitoloģiju. Apmeklētājiem piedāvātas vairākas dabas foto izstādes.

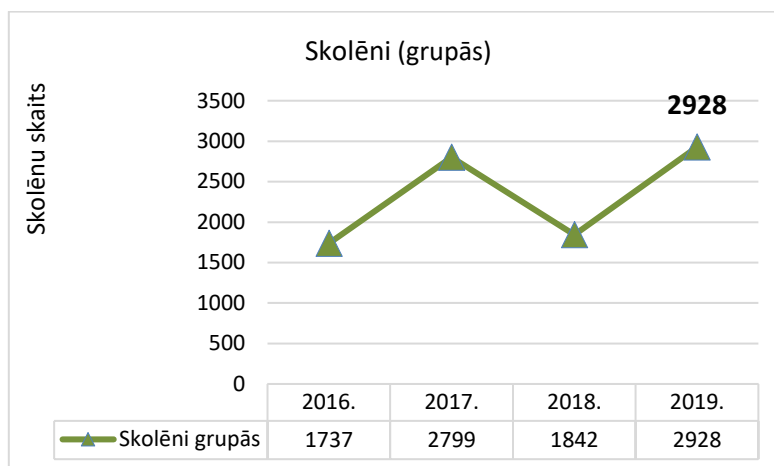
Ik gadus ārpus muzeja iekārtotas vidēji 20 jaunas izstādes (plānotas 10), pārsvarā mākslas izstādes. Pēdējos piecos gados organizētas mākslas izstādes ne tikai Latvijā, bet arī ārzemēs – Zviedrijā, Dānijā, Francijā, ASV, Baltkrievijā, Igaunijā, Lietuvā un Vācijā.

Iestādes, skolas, kultūras nami iecienījuši muzeja gatavotās ceļojošās izstādes. Pārskata periodā dažādās reģiona vietās ik gadus eksponētas ap 10 ceļojošo izstāžu, sagatavotas un piedāvātas jaunas par vēstures un dabas tēmām: “Neatkarības kara varoņi” (2019.), “Brīvības cīņu laiks Talsu apriņķī”(2018.) “Sibīrija bērnu likteņos” (2018.), “Latvijas Saulei – pieminēklis Koklētājs”(2017.), “Talsu pilsētas galvas” (2017.), “Liesmo barikāžu ugunskuri” (2016.), “Kārli Fredinandu Amendu pieminot” (2016–2019), “Arī tādi putni mīt Latvijā” (2020.), “Knābji, spārni, spalvas”(2017.).

Pārskata periodā muzejs ar krājuma fotogrāfijām un plāksni “Ģibuļu pagasta padome” piedalījies Latvijas Nacionālā vēstures muzeja iniciētās izstādes “Latvijas gadsimts” veidošanā. Izstāde apskatāma no 2018. gada, atspoguļo Latvijas valsts vēsturi simts gadu garumā, un ir Latvijas muzeju kopīgs veltījums valsts simtgadei.

Sadarbībā ar Talsu Tūrisma centru 2018.–2019. gadā realizēts projekts “Uzzied māksla Talsos” un tapusi savdabīga brīvdabas izstāde ar 38 mākslinieku glezniecības un grafikas darbiem. Tie izstādīti vietās, kur gleznoti, un apskatāmi ikvienam talsniekam un pilsētas viesim.

Nozīmīga muzeja apmeklētāju daļa ir skolēnu grupas, kas apmeklē muzeju organizēti no skolām.



Pārsvarā skolēnu grupām, arī pirmskolēniem, tiek piedāvātas izglītojošas programmas. Plānots ik gadus piedāvāt 8–9 programmas, bet sagatavoto programmu skaits ir pieaudzis, un kopš 2017. gada piedāvātas ap 20 programmām (nosaukumi) gadā. Skolēnu vidū vispopulārākā ik gadus ir Putnu dienām veltīta programma. 2019. gadā izglītojošā programma “Putnu olas” vadīta 23 reizes un pulcējusi 449 skolēnus un pirmskolēnus. Nākoša populārākā ir “No tumsas uz gaismu”, kas iepazīstina ar apgaismošanas paņēmieniem un tos raksturojošiem muzeja priekšmetiem, un pašam apmeklētājam iespējams pagatavot svečīti, izmantojot dažādas sveču formas. Pieprasījuma ziņā seko “Senvārdu klētiņa” un “Melu klubs”, kas iepazīstina ar muzeja krājuma priekšmetiem. 2017. gadā izveidota un pieprasīta bijusi “Auduma apdrukas darbnīca”, kur apmeklētājs pats sietspiedes tehnikā var rotāt priekšmetu ar kādu no mākslinieka-novadnieka Kārļa Sūniņa (1907–1979) tautiskajiem zīmējumiem.

Kā mūzizglītības iespēju muzeja izglītojošās programmas izmanto arī pieaugušie. Katru gadu izmantota programma “Jaunlaulātajiem ar vedējiem un kāzu viesiem” – ar latviskām tradīcijām un atbilstošu muzeja priekšmetu izmantojumu. 2017. gadā muzejā kāzas svinēja simtais pāris.

Līdz ar izglītojošo programmu piedāvājumu, kas sniedz gan zināšanas, gan iespēju lielākai iesaistei, praktiski darbojoties, kopumā mazāk pieprasītas ir

ekskursijas. Tomēr 2019. gadā, salīdzinot ar iepriekšējiem gadiem, interese par ekskursijām bijusi lielāka un pa muzeju, Talsu pilsētu un novadu vadītas 44 ekskursijas.

Lekciju piedāvājums un pieprasījums ir iepriekšējo gadu līmenī. Pārskata periodā ik gadus notikušas 13–23 lekcijas. Vairāk pieprasītas bijušas lekcijas par dažādiem Latvijai nozīmīgiem vēsturiskiem notikumiem: 1941., 1949. gada deportācijām; Latvijas Neatkarības kara periodu; Barikādēm.

Rīkoti dažādām vēstures, mākslas, dabas tēmām veltīti pasākumi (ik gadus: 43–50). 2019. gadā visvairāk apmeklētājus pulcinājuši tradicionālie, katru gadu rīkoti sarīkojumi: Muzeju nakts (1010), 21. decembra Svētku vakars (126), Mākslas dienas (107).

Katru gadu oktobrī organizēti Pieaugušo izglītības pasākumu cikli. Pēdējos gados tie snieguši apmeklētājiem iespēju uzzināt vairāk par tautas tradīcijām, tautastērpiem, Talsu novada svētvietām un pilskalniem, ārstniecības augiem, mūsdienās neierastām augu valsts izmantošanas iespējām – dzijas krāsošanu ar sēnēm un vilnas iegūvi no kokiem un augiem.

Tā kā muzeja glabātie priekšmeti iekļauti UNESCO programmas „Pasaules atmiņa” Latvijas nacionālā reģistra nominācijā „Sibīrijā rakstītas vēstules uz bērza tāss”, pārskata periodā muzejs turpinājis iepazīstināt ar UNESCO programmā pārstāvēto mantojumu dažādās izglītojošās aktivitātēs.

Ik gadu muzejs iesaistās UNESCO nedēļā (kopš 2012. g.), palīdzot iepazīt UNESCO darbību, nozīmīgākās programmas un īstenotos projektus Latvijā atbilstoši izsludinātajam moto. Piemēram, 2019. gadā, ar nedēļas moto “Sievietes zinātnē”, piedāvāts izstādē un izglītojošās aktivitātēs iepazīt novadnieci Doru Švīkuli – Latvijā pazīstamu kā pirmo nozīmīgāko “zaļā” dzīves veida popularizētāju, kā arī atbilstošu lekciju “Ārstniecības augi latviešu tautas ticējumos”.

Kopš 2012. gada ik pēc trīs gadiem tiek rīkota zinātnisko lasījumu diena, kad muzeja speciālisti iepazīstina ar kādu no savām pētnieciskā darba tēmām. Pārskata periodā tā notikusi 2018. gadā Starptautiskajā muzeju dienā, un ieskatu novada vēsturi un kultūras mantojumu raksturojošu tēmu izpētē sniedza astoņi muzeja speciālisti.

Muzeja piedāvājums tiek popularizēts dažādos veidos. No tradicionālām muzeja piedāvājuma reklāmas formām aizvien tiek izmantotas afišas, ielūgumi, informēšanas iespēja ar preses palīdzību. Vairāk uzmanības tiek pievērsts interneta

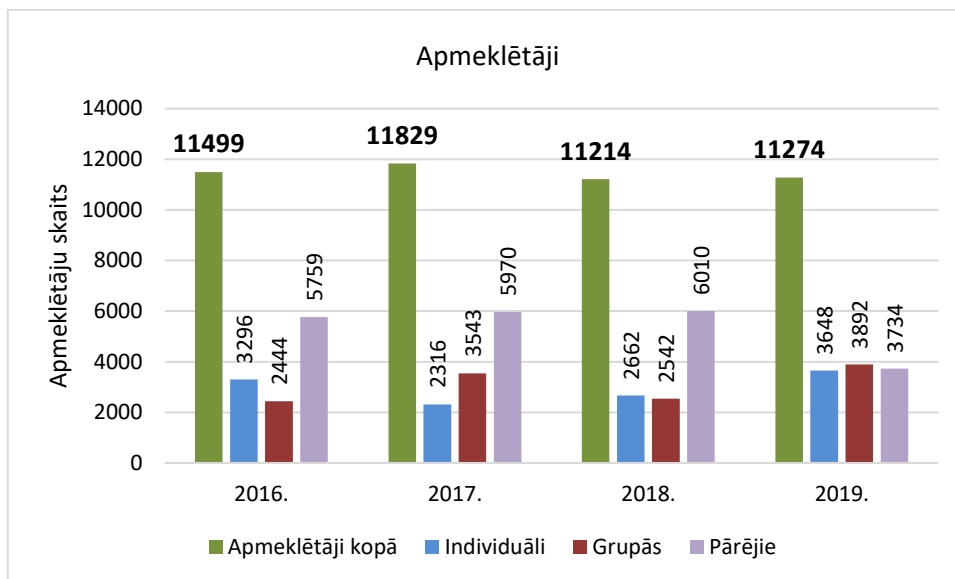
iespējām, sociālo tīklu izmantojumam. Par aktualitātēm muzejā regulāri elektroniski tiek sūtīta informācija reģiona pašvaldībām, iestādēm, vairāk kā diviem tūkstošiem individuālo interesentu. 2016. gadā izstrādāta jauna, ērtāk lietojama mājas lapa.

Kopš 2018. gada muzeja piedāvājumu papildina iespēja ikvienam izmantot divus āra informatīvos standus (pie muzeja un pašvaldības administratīvās ēkas) un iepazīties ar muzeja darbinieku sagatavotu informāciju un krājuma fotogrāfijām par vairāk nekā 50 ar kuršiem saistītām apskates vietām Ziemeļkurzemē latviešu, angļu un krievu valodās. Stendos var uzzināt arī muzeja, novada tūrisma informācijas centra un kultūras iestāžu aktuālo piedāvājumu. Par interaktīvajiem āra stendiem 2019. gadā muzejs ieguvis Latvijas Muzeju biedrības Gada balvu nominācijā “Muzeja pieejamības projekts”.

Muzeja interaktīvais piedāvājums āra teritorijā 2020. gada 26. jūnijā papildināts ar muzikālu soliņu “Bēthovena un Amendas draudzības piemiņai”. Tas sniedz iespēju noklausīties stāstījumu par komponista Ludviga van Bēthovena draudzību ar kādreizējo Talsu draudzes mācītāju Karlu Ferdinandu Amendu un trīs komponista sacerētus skaņdarbus.

No 2020. gada 13. marta līdz 12. maijam, kad, saistībā ar valstī izsludināto ārkārtējo situāciju Covid-19 ierobežošanai, ieeja muzejā apmeklētājiem bija slēgta, tradicionālo piedāvājumu – izstādes nācās “pārcelt” uz interneta vidi. Tā, piemēram, īsi pirms ārkārtējās situācijas perioda iekārtotās tekstilmākslinieces Aijas Baumanes piemiņas izstādes darbus apmeklētāji varēja baudīt interneta vidē. Arī izstādītie 1905. gada revolūcijas notikumus raksturojošie ceturkšņa priekšmeti (uzsaukumi „Nemieru liesmās” un „Streiks un bruņota cīņa”) tika piedāvāti digitālā veidā. Ārkārtējās situācijas laikā (13. marts–12. maijs) sagatavotas arī trīs jaunas virtuālās izstādes ar krājuma priekšmetu demonstrējumu: “Virtuves dekoratīvās tekstilijas – sadzīves maisiņi un sienas dekori”, “Otrā pasaules kara karavīri fotogrāfijās” un par jauniegūtajiem muzeja priekšmetiem.

Iedzīvotāji un pilsētas viesi izmantojuši muzeja piedāvājumu un klātienē apmeklētāju kopējā skaitā pārskata periodā nav izteiktas svārstības – tas pārsniedz 11 tūkstošus, pieaudzis individuālo apmeklētāju skaits:



Tomēr, salīdzinot ar iepriekšējo 5 gadu periodu, kopējais apmeklētāju skaits krities par vidēji 2 tūkstošiem. To ietekmējusi vispārēja iedzīvotāju skaita samazināšanās. Kopš 2015. gada Talsu novada iedzīvotāju skaits krities par apmēram 2 tūkstošiem,² tas atspoguļojas arī muzeja apmeklējumu statistikā.

Lai arī iedzīvotāju skaita dinamiku muzejs tieši ietekmēt nevar, lai būtu noderīgs un interesants un aptvertu iespējami lielāku novadnieku un viesu auditoriju, dažādos veidos tiek izziņātas sabiedrības vēlmes un vajadzības. Pirmkārt jau tās ir sarunas – gan ar apmeklētājiem, gan tiem, kas muzeja piedāvājumā nav vēl atraduši ko sev interesējošu. Atgriezenisko saiti palīdz uzturēt atsauksmju grāmatas galvenajā ēkā un Izstāžu zālē, kur rodami gan muzeja aktivitāšu novērtējumi, gan ierosmes turpmākam darbam.

Detalizētākai analīzei 2019., 2020. gadā veikta apmeklētāju anketēšana.³ Anketas tika piedāvātas muzeja apmeklētājiem, lai saņemtu muzeja piedāvājuma novērtējumu un izziņātu sabiedrības vajadzības, kā arī noteiktu nepieciešamās izmaiņas muzeja darbības un piedāvājuma pilnveidošanai. Piedalījušies dažādu vecuma grupu un nodarbošanās respondenti, gan novada iedzīvotāji, gan viesi. Lielākajai daļai (63 % respondentu) apmeklējuma iemesls nav konkrēta ekspozīcija vai izstāde, bet vispārīgs muzeja apmeklējums – muzeja piedāvājums un jaunumi kopumā. Tātad svarīgi, lai muzejs regulāri piedāvātu ko jaunu. Ierosme muzeja apmeklējumam visvairāk iegūta internetā, – šai komunikācijas formai muzejam

² Centrālās statistikas pārvaldes datubāzes [skatīts 06.03.2020.]. Pieejams: http://data1.csb.gov.lv/pxweb/lv/iedz/iedz__iedzskaits__ikgad/ISG020.px

³ Pudure A. *Talsu novada muzeja apmeklētāju aptauja*: Ziņojums. Talsi : Talsu novada muzejs, 2020. ZA 3453

jāpievēršas vairāk. Aptaujātie apmeklētāji vienlīdz lielā skaitā kā ieguvumu no muzeja apmeklējuma minējuši izklaidi, estētisko baudījumu un informācijas iegūvi. Muzeja piedāvājums pilnībā apmierinājis 94 % respondentu. Atsevišķi apmeklētāji vēlējušies plašākas anotācijas, vairāk ekspozīciju un koncertu. Turpmākā muzeja piedāvājuma veidošanai izteiktas visdažādākās vēlmes – gan pēc formas, gan satura. Kopumā muzejs novērtēts ar kategorijām: draudzīgs, mūsdienīgs, daudzpusīgs.

2.1.4. Muzeja darbības nodrošinājums

Lielākā daļa plānoto aktivitāšu muzeja darbības nodrošināšanai, uzturot stabilu muzeja materiāli tehnisko bāzi, nodrošinot atbilstošus personāla resursus un piesaistot finansējumu, ir veiktas. Iegādāta datortehnika, mēbeles un inventārs, veikti dažādi saimnieciskie darbi (izremontētas tualetes, nomainītas notekcaurules, atjaunots apmetums skursteņiem, veikts telpu remonts u. c.).

Nepietiekoša finansējuma dēļ nav veikta plānotā griestu restaurācija Balkonzālē un 2. stāva logu nomaīņa. Atlikta pie muzeja izvietoto lielgabalu restaurācija, jo restauratora vēlme pārvietot lielgabalus pie sevis darba veikšanai ievērojami sadārdzināja izmaksas.

Muzeja finansējums pārskata periodā nav pieaudzis optimālā līmenī. Kaut arī kopš 2016. gada budžets palielinājies par 24082 EUR un 2019. gadā sasniedzis 293571 EUR, pieaugušas arī preču, pakalpojumu cenas un palielināta minimālā alga. Turklāt līdz 2017. gadam nozīmīga papildus finansējuma gūšanas iespēja bija dalība pašvaldības rīkotā Talsu novada kultūras un tūrisma projektu finansēšanas konkursā. Kopš 2018. gada mainīts projektu konkursa nolikums un pašvaldības iestādes konkursā vairs nevar piedalīties, pamatojot ar to, ka pašvaldības iestāžu finansējumam jābūt iekļautam iestāžu budžetos. 2016.–2017. gadā vietējā projektu konkursā piešķirti 4611,12 EUR. Summa, kādu muzejs līdz 2017. gadam ik gadus varēja iegūt ar dalību šajos projektu konkursos, muzeja budžetā nav tikusi iekļauta.

Papildus finansējuma gūšanai muzeja darbinieki gatavo projektu pieteikumus dažādos projektu konkursos. Pārskata periodā sagatavots 31 projektu pieteikums finanšu līdzekļu piesaistīšanai. No tiem atbalstīti 24, kā rezultātā pārskata periodā muzejs varēja papildināt muzeja krājumu, veikt arheoloģisko priekšmetu konservāciju, modernizēt etnogrāfijas ekspozīciju, izdot rakstu krājumu un izstāžu katalogus, sagatavot jaunas izglītojošās nodarbības, organizēt pasākumus.

Lielākais projektu konkursos piešķirtais finansējums (75232 EUR) iegūts, piedaloties Eiropas reģionālā attīstības fonda Interreg V-A Latvijas–Lietuvas programmas projektā Nr. LLI-187 “Starptautiskais kultūras maršruts “Baltu ceļš””. Projekta ietvaros 2018. gadā uzstādīts āra interaktīvais stends pie muzeja un pašvaldības administratīvā korpusa, bet 2019. gadā muzejā izveidota jauna arheoloģijas ekspozīcija.

Nodrošināta darbinieku tālākizglītība, piedaloties dažādos semināros,ursos, konferencēs, pieredzes apmaiņas braucienos. 2019. gadā atjaunota speciālista darbā ar sabiedrību amata vieta, jo pieaudzis muzeja komunikācijas darba apjoms. Nepietiekoša finansējuma dēļ nav atjaunota speciālista mākslas jautājumos amata vieta (abas amata vietas 2010. gadā Latvijas finanšu un pārvaldes krīzes laikā tika likvidētas). Darbības nodrošinājuma jomā plānotā izpildi pārskata periodā kavējusi pašvaldības neieinteresētība un izpilddirektora trūkums (amats vakants kopš 2019. gada jūlija).

2.2. Ārējās vides ietekmes raksturojums

Turpmāko muzeja darbību un attīstību var ietekmēt gan starptautiska, gan valsts un pašvaldības līmeņa politiski, ekonomiski, sociāli procesi un tendences.

Nozīmīgākie starptautiska un vietēja līmeņa ietekmes faktori:

- Covid-19 ietekme

Vismaz tuvākajā laikā gaidāma ar 2020. gada ārkārtējo stāvokli un ar Covid-19 slimības izplatību saistīto apstākļu ietekme ekonomikā, sociālajā jomā, un līdz ar to – muzeja darbībā. Ārkārtējās situācijas dēļ muzejs apmeklētājiem bijis slēgts no 2020. gada 13. marta līdz 12. maijam. Tas atspoguļosies kvantitatīvajos statistiskajos rādītājos, kā arī, iespējams, atstās ietekmi uz apmeklētāju paradumiem muzeja piedāvājuma izmantošanā. Turpmākā neskaidrā ekonomiskā situācija rada bažas par muzeja attīstības iespējām plānotajā apjomā.

- Informācijas tehnoloģiju, globalizācijas attīstība

Kopumā arvien pieaugošā informācijas tehnoloģiju (IT) loma kļuvusi par draudu/ konkurentu muzeja klātienē apmeklējumam. Internets arvien pārliecinošāk pārņem informācijas izplatīšanas, komunikācijas un izklaides funkciju, un tendence īpaši izteikti vērojama jaunāko paaudžu vidū. Tai pašā laikā IT loma muzeju nozarei kļūst arī par iespēju un izaicinājumu piedāvājumu veidot saistošu un vajadzīgu arī interneta vidē. Līdz ar pieaugošo IT nozīmi un globalizāciju arvien izteiktāka kļūst informācijas pārbagātība, izmantojot gan tekstuālos, gan audiovizuālos līdzekļus, veicinot lielāku slodzi cilvēka maņām, aizņemtību un fragmentārismu. Muzeja piedāvājums jāpiemēro šai tendencei, piedāvājot informāciju un izklaidi dažādos līmeņos, lai apmeklētāji to var izmantot pēc savām iespējām un vajadzībām.

- Iedzīvotāju skaita samazināšanās

Kā jau tas ir konstatējams pēdējos gados, muzeja apmeklētības rādītāju ietekmētājs ir arī Latvijas iedzīvotāju skaita samazināšanās emigrācijas un demogrāfijas tendenču dēļ.

▫ Nozares attīstība

Valsts līmenī muzeja piedāvājuma veidošanu var ietekmēt no Nacionālā attīstības plāna⁴ izrietošās Kultūrpolitikas pamatnostādnes 2021–2027, muzeju nozares stratēģija 2021–2027, kā arī izmaiņas ar muzeja darbību saistītu nozaru stratēģijās u. c. attīstības dokumentos. Kultūrpolitikas pamatnostādnes 2021–2027 pašreiz⁵ ir izstrādes stadijā. Ir publiskots, ka jauno Kultūrpolitikas pamatnostādņu mērķis ir attīstīt Latvijas kultūras vērtības un veicināt kultūras ieguldījumu nacionālās identitātes stiprināšanā, sabiedrības dzīves kvalitātes uzlabošanā un tautsaimniecības izaugsmē, un noteikti virzieni mērķa sasniegšanā.⁶ Tomēr uzdevumi un aktivitātes nav vēl konkretizētas, līdz ar to arī muzejs savas stratēģijas izstrādei nevar detalizēti pamatoties uz valstī plānotā. Arī kultūras nozaru, tai skaitā, muzeju, stratēģijas un darba plāni nākamajam periodam vēl tiek izstrādāti. Līdz ar to pašlaik nevar detalizēti plānot muzeja darbības iespējas valsts līmeņa kultūrpolitikas virzienu īstenošanā.

▫ Administratīvi teritoriālā reforma

Korekcijas muzeja darbībā var ieviest administratīvi teritoriālā reforma. Administratīvo teritoriju un apdzīvoto vietu likums paredz līdzšinējam Talsu novadam pievienot Dundagas, Rojas un Mērsraga novadus, līdz ar to atjaunojot kādreizējā Talsu rajona robežas.⁷

▫ Pašvaldības attīstība

Pašvaldības vadības līmenī muzeja darbību var ietekmēt jaunveidojamās Talsu novada attīstības programmas nostādnes (pašreizējās ir līdz 2020. gadam) un citos vietējos attīstības plānošanas dokumentos ietvertos uzdevumu īstenošana (“Talsu pakalnu loka dzīvināšanas plāns 2019.–2025. gadam”), kas ir iekavējusies finansēšanas iespēju dēļ. Tas var nozīmēt arī kūrāku muzeja vajadzību īstenošanu.

⁴ Apstiprināts ar 2020. gada 2. jūlija LR Saeimas lēmumu.

⁵ Uz 10.07.2020.

⁶ *Kultūras ministrija sāk Kultūrpolitikas pamatnostādņu izstrādi nākamajiem septiņiem gadiem* [skatīts 22.05.2020.]. Pieejams: <https://www.lsm.lv/raksts/kultura/kulturtelpa/kulturas-ministrija-sak-kulturpolitikas-pamatnostadnu-izstradi-nakamajiem-septiniem-gadiem.a350654/>

⁷ Administratīvo teritoriju un apdzīvoto vietu likums [skatīts 3.07.2020.]. Pieejams: <https://likumi.lv/ta/id/315654-administrativo-teritoriju-un-apidzivotu-vietu-likums>

Tā kā pašlaik nav vēl izstrādāta Talsu novada attīstības programma nākamajam periodam, nav iespējams arī prognozēt pašvaldības iesaistīšanās līmeni muzeja mērķu īstenošanā.

Muzeja darbību var ietekmēt arī 2021. gada pašvaldību vēlēšanas.

▫ Muzeja apmeklētāju vajadzības

Nozīmīgs muzeja darbību ietekmējošs faktors ir apmeklētāju vajadzības un pieprasījums. Muzejs savu piedāvājumu veido, adresētu dažādām sabiedrības grupām, īpaši – novada skolu un pirmskolu audzēkņiem, ģimenēm, individuāliem apmeklētājiem. Muzeja piedāvājums arvien pilnveidojams, izzinot apmeklētāju vēlmes un sekojot sabiedrības tendencēm kopumā un dažādu sabiedrības grupu vajadzībām. Apmeklētāju vajadzībām tiek sekots dažādos veidos (skat. 17.–18. lpp.)

2.3. Muzeja darbības spēju izvērtējums

Muzeja darbība krājuma, pētniecības un komunikācijas jomā tiek veikta saskaņā ar muzeja nozari reglamentējošiem normatīviem aktiem, muzeja stratēģiju un ikgadējiem darba plāniem. Plānoto aktivitāšu īstenošana atspoguļojas gada darba plānos, tiek izvērtēta apspriedēs un gada pārskata sanāksmēs.

Līdzšinējā muzeja darbība un pēdējo gadu sasniegto rezultātu analīze (8.–19. lpp.) liecina, ka kopumā muzejs spējīgs īstenot izvirzītos mērķus un uzdevumus.

Pašreizējā muzeja struktūra nodrošina muzeja pamatfunkciju izpildi. Ar muzeja krājuma veidošanu, priekšmetu izvērtēšanu un saglabāšanu saistītos jautājumus izskata Krājuma komisija galvenā krājuma glabātāja vadībā. Regulāri tiek sekots optimāliem krājuma saglabāšanas apstākļiem. Muzeja krājuma darba veikšanu nosaka Krājuma darba politikas nostādnes. Muzeja pētnieciskā darba virzību nosaka Zinātniskā padome, un vadlīnijas pētnieciskā darba veikšanai noteiktas Pētnieciskā darba politikā. Ar pašreizējiem personāla (un finanšu) resursiem var nodrošināt tradicionālu muzeja piedāvājumu, bet plašākai darbībai un attīstībai krājuma, pētniecības un komunikācijas jomā nepieciešami papildus finanšu/ personāla resursi. Tā kā arvien pieaug uz sabiedrību vērsta muzeja darbības nepieciešamība, attīstās digitālo tehnoloģiju izmantošanas iespējas, un pieaug muzeja komunikācijas darba apjoms, veicamas strukturālas pārmaiņas ar amatu pārdali, izveidojot Komunikācijas nodaļu [sabiedrisko attiecību, mārketinga

un izglītojošā darba nodaļu]. Sekmīgākai muzeja darbībai mākslas jomā nepieciešams atjaunot amata vietu speciālistam mākslas jautājumos, kas bija plānots iepriekšējam periodam, bet nav atvēlēti finanšu līdzekļi. Vienam speciālistam visu darba apjomu vienlīdz sekmīgi veikt nav iespējams, jo muzejā norit aktīva mākslas izstāžu darbība, līdz ar ko citas darba jomas (tēmu izpēte, publikāciju sagatavošana, izglītojošu programmu izstrāde u. c.) nevar noritēt vienlīdz aktīvi. Efektīvākai darbībai turpmākajam periodam plānotas arī citas muzeja struktūras izmaiņas – konkretizētas vidēja termiņa stratēģiskā plāna 5. mērķī.

Līdztekus muzeja izstrādātajam piedāvājumam apmeklētājiem saistoša var būt pati muzeja ēkas vēsture, ko aizsākusi un līdz 1923. gadam apdzīvojuši baronu fon Firksu dzimta. Sava laika greznākā ēka Talsos ar ainaviski skaisto dendroloģisko parku var sniegt apmeklētājiem, pirmkārt, – emocionālu baudījumu. 19. gadsimta beigās iekoptais parks priecē ar retām koku un krūmu sugām, pastaigu takām un jaunizveidotiem dabas objektiem – kukaiņu mājiņu un ornamentālo paklājdobi “Talsu saulīte”.

Tomēr atrašanās vieta pilsētas nomalē blakus patukšai vecpilsētai nav muzeja apmeklējumu veicinošs faktors, jo daļai cilvēku tas nešķiet ērti attāluma vai apkārtējās infrastruktūras dēļ. Tā kā vecpilsēta ir mazapdzīvota un nesniedz nekādas izklaides, atpūtas u. c. iespējas, nejauši potenciālie apmeklētāji te neiegriežas. Nākotnē iespējas muzeja pakalpojumu plašākai izmantošanai varētu sniegt pašvaldības plānotā Talsu pakalnu “dzīvināšana”. Izstrādāts tematiskais plānojums “Talsu pakalnu loka dzīvināšanas plāns 2019.–2025. gadam”, kas ietver arī muzeja teritoriju. Paredzēta dendroloģiskā parka kokaugu kopšana un iezīmēšana ar nosaukumiem, pastaigu taku ierīkošana, objektu izvietošana, papildinot ar interaktīvām iespējām sajūtu takas ietvaros.

“Talsu pakalnu loka dzīvināšanas plāns” paredz Talsu pakalnus ietverošās infrastruktūras uzlabošanu un vecpilsētas “atdzīvināšanu”. Plāna īstenošana iecerēta kā būtisks solis ilgtspējīgas Talsu pilsētas virzienā, radot apstākļus pilsētas pastāvēšanai, attīstot vietas priekšrocības, bet vienlaikus saglabājot vēsturiskās vērtības.

Īstenošanas gadījumā varētu pieaugt cilvēku plūsma teritorijā, kas iespaidotu arī muzeja apmeklētību un piedāvājuma izmantošanu. Muzeja pakalpojumu izmantošanas veicinošs faktors būtu arī kafejnīcas izveide muzejā, kas varētu īstenoties, ja atrastos ieinteresēts ēdināšanas pakalpojumu sniedzējs.

Sekmīgu muzeja darbību veicina sadarbība ar dažādām organizācijām, skolām, kultūras un pašvaldības iestādēm. Izstāžu iekārtošanā izveidojusies regulāra sadarbība ar biedrību “Vides gidu asociācija”. Ar UNESCO Latvijas Nacionālo komiteju muzejs sadarbojas saistībā ar UNESCO programmas „Pasaules atmiņa” Latvijas nacionālā reģistra nominācijā „Sibīrijā rakstītas vēstules uz bērza tāss” iekļautajiem muzeja priekšmetiem. Mākslas jomā izveidojusies laba sadarbība ar Latvijas Nacionālo mākslas muzeju, novada lietišķās mākslas amatierkolektīviem, kā arī dažādu valstu vēstniecībām Latvijā (Zviedrija, Somija, ASV). Dažādu mākslas projektu īstenošanā ilggadējas iestrādes ir ar Talsu reģiona māksliniekiem un Talsu Foto klubu. Pasākumu rīkošanā ilggadēja sadarbība izveidojusies ar Talsu mūzikas skolu, Talsu bērnu un jauniešu vokālajām studijām (“Tonis” un “Dziesmu skola”) un VSIA “Latvijas Koncerti”. Nodarbinātības jautājumos muzejs sadarbojas ar mācību centru “BUTS” un Nodarbinātības valsts aģentūras Talsu filiāli.

Īpaša uzmanība muzejā veltīta sadarbībai ar izglītojošām iestādēm. Ir plašs, skolēniem adresēts piedāvājums, kas katru gadu tiek papildināts, un izglītojošās iestādes aktīvi to izmanto. Īpaši iecienīts skolu vidū ir izglītojošo programmu piedāvājums par dabas tēmām. Līdztekus citām iespējām, izpratni par novada senvēsturi un Latvijas nācijas veidošanos ceļu sniegs jaunizveidotā arheoloģijas ekspozīcija “Ceļojums senatnē” ar interaktīvām iespējām un izglītojošu programmu. Sadarbību atvieglo iespēja skolām slēgt līgumus ar muzeju, samaksājot mācību gada laikā vienreizēju iemaksu. Tas sniedz skolām iespēju lētāk izmantot izglītojošās programmas un skolēniem muzeju apmeklēt bez maksas.

Līdz šim pilnībā neizmantots resurss ir sadarbība ar novadpētniekiem. Jau izsenis Talsu pusē mituši novada vēstures izzināšanā ieinteresēti novadpētnieki, pie kuriem pieskaitāms jau muzeja neformālais dibinātājs skolotājs Teodors Dzintarkalns (1874–1937). Arī mūsdienās novadpētnieki devuši atzīstamu ieguldījumu vietējās kultūrvēstures izpētē un popularizēšanā. Talsos aktīvi darbojas biedrība “Aleksandra Pelēča lasītava”, apzinot un popularizējot novada vēsturi un kultūras mantojumu. Pārskata periodā ar pašvaldības un muzeja līdzdalību tapis biedrības izdotais novadpētnieku iniciēts izdevums “Talsu namu stāsti” (2017.). Novadpētnieki ir ieinteresēti muzeja resursu attīstībā, uzklausi viņu viedoklis dažādās muzeja darba jomās, un sadarbība būtu attīstāma.

Muzeja uzdevumu īstenošanā palīdz laba sadarbība ar citiem muzejiem gan reģionā, gan citur Latvijā. Notiek krājuma priekšmetu deponēšana, kopīga darba

rezultātā top izstādes un pasākumi. Regulāra sadarbība ir ar Latvijas Dabas muzeju. Turpinās 2017. gadā aizsākusies sadarbība ar Latvijas Nacionālo vēstures muzeju izstādes “Latvijas gadsimts” veidošanā – tai tiks veidota virtuālā versija, iemūžinot izstādes telpisko veidolu, kā arī nodrošinot izstādes izziņu resursu saglabāšanu un iespēju izmantot arī attālināti pēc izstādes beigām.

Finansējumu muzeja pamatfunkciju īstenošanai nodrošina pašvaldības budžeta finansējums un muzeja ieņēmumi par maksas pakalpojumiem. Tradicionāla, muzeja “pirmās nepieciešamības” produktu – piedāvājuma veidošanai pašvaldības piešķirtais muzeja finansējums ir pietiekošs, bet nav pietiekošs attīstībai un plašāku ieceru īstenošanai krājuma, pētniecības un komunikācijas jomā. Papildus finansējuma piesaistei muzejs izmanto iespēju projektu konkursos, ko jau līdz šim ir veicis (19. lpp.).

2.3.1. SVID analīze

Spēks-Vājums-Iespējas-Draudi – muzeja darbības potenciāla izvērtēšanai un turpmākas rīcības noteikšanai

Muzeja stiprās puses –

iekšējie resursi un priekšrocības, ar ko muzejs ir veiksmīgs:

- Bagātīgs reģiona vēsturi, mākslu un dabu raksturojošs krājums
- Atbilstošs krājuma telpu aprīkojums
- Atšķirīgs, latviskumu un tautisko stilu akcentējošs piedāvājums (eksponācija, interjers)
- Daudzpusīgs piedāvājums novada vēstures, mākslas, dabas jomā
- Jauna arheoloģija ekspozīcija ar optimālu digitālo risinājumu izmantojumu
- Regulāras izstādes “Ceturkšņa priekšmets”
- Ikmēneša mākslas izstādes
- Ikgadēji tematiski pasākumi (Patriotisma nedēļa, pieaugušo izglītības mēnesis, UNESCO nedēļa)
- Sadarbība ar organizācijām, skolām, kultūras un pašvaldības iestādēm
- Veiksmīga sadarbība ar vietējiem plašsaziņas līdzekļiem
- Pieredzējuši muzeja speciālisti
- Papildus finansējuma piesaiste, izstrādājot projektus
- Telpu nomas iespējas
- Skaista ēka ar bagātu vēsturi

- Ērta piekļuve un stāvlaukums

Muzeja vājās puses –

iekšējo resursu nepietiekamība, kas traucē priekšrocību un iespēju izmantošanu:

- Nepietiekošas telpas krājuma izvietojumam (lielu priekšmetu glabāšanai)
- Nepilnīgi iepriekš reģistrēto krājuma priekšmetu apraksti
- Pamatkrājumā iekļauti komplektēšanas kritērijiem neatbilstoši priekšmeti
- Novada vēsturisko personību un notikumu nepietiekoša aktualizēšana
- Nepietiekams mūžizglītojošo un atpūtas pasākumu piedāvājums pieaugušajiem
- Ierobežoti finanšu resursi, kā dēļ speciālistiem jāvelta laiks projektu pieteikumu gatavošanai
- Ierobežoti personāla resursi, speciālistu noslogotība daudzu pienākumu veikšanā
- Darbinieki nesaņem pienācīgu atalgojumu
- Muzeja vēsturiskajā ēkā nav lifta/ pacelēja cilvēkiem ar kustību traucējumiem un kravas pārvadāšanai
- Novērojusi elektroinstalācija un apgaismojuma iekārta atsevišķās ekspozīciju, izstāžu telpās
- Muzeja mājas lapa nav svešvalodās
- Sociālie tīkli netiek pilnībā izmantoti, lai popularizētu muzeja krājumu
- Vājš mārketinga (suvenīri, sabiedrības piesaistes aktivitātes, informēšana par darāmo/ izdarīto, atraktivitāte muzeja tēla veidošanā)
- Kafējnīcas trūkums apmeklētāju ērtībām
- Nepietiekams budžets, lai sakārtotu vidi (fasāde, parādes durvis, lielpabali, iespēja norēķināties ar karti)
- Atrašanās pilsētas nomalē

Iespējas –

ārējie resursi un faktori, kuri nosaka apstākļu labvēlību muzeja veiksmīgai attīstībai nākotnē:

- Plašāka sadarbība ar skolām, organizācijām, iestādēm, novadpētniekiem
- Pašvaldības attīstības plānu īstenošana
- Izglītības jomas reformas (projekts “Kompetenču pieeja mācību saturā” – Skola2030)
- Programma “Skolas soma”
- Projektu iespējas papildus finansējuma iegūšanai
- Atrašanās dendroloģiskā parka teritorijā

Draudi –

ārējie faktori, kuri pasliktina iespēju izmantošanu/ mazina iekšējo resursu pieejamību muzeja attīstībai:

- Ekonomikas lejupslīde, nepietiekošs finansējums
- Administratīvi teritoriālā reforma
- Pašvaldību vēlēšanas
- Iedzīvotāju skaita samazināšanās
- Covid-19 ietekme
- Valsts kultūrpolitikas maiņa
- Nozares, pašvaldības attīstības plānu izstrādes kavēšanās
- Informācijas tehnoloģiju īpatsvars iedzīvotāju ikdienā
- Konkurence tūrisma tirgū
- Atrašanās pilsētas nomalē
- Par maz norāžu uz muzeju pilsētā
- Pašvaldības attīstības plānu izpildes kavēšanās
- Ierobežojumi Latvijas Nacionālā arhīva struktūrvienībās

2.4. Secinājumi

Izvērtējot muzeja līdzšinējo darbību, spējas un resursus, secināms:

- ↳ Muzeja darbība nodrošina visu funkciju izpildi, īstenojot izvirzītos mērķus
- ↳ Daudzveidīgs, reģiona vēsturi, mākslu un dabu raksturojošais krājums, kas papildināms un aktīvi izmantojams
- ↳ Nodrošināta muzeja krājuma priekšmetu uzskaitē, kas pilnveidojama
- ↳ Nepieciešama krājuma pārskatīšana, atlasot pamatkrājuma kritērijiem neatbilstošus priekšmetus
- ↳ Atbilstoši apstākļi krājuma saglabāšanai; jāplāno papildus telpas krājuma izvietojumam
- ↳ Aktīva datu ievadīšana par muzeja priekšmetiem Nacionālā muzeja krājuma kopkatalogā
- ↳ Daudzpusīgs piedāvājums novada vēstures, mākslas, dabas jomā
- ↳ Turpināma pētnieciskā darba organizēšana muzeja zinātniskās padomes vadībā, daļu tēmu cikliski sagatavojot publicēšanai muzeja pētniecisko rakstu krājumā (var tikt kavēta ierobežojumu dēļ Latvijas Nacionālā arhīva struktūrvienībās)
- ↳ Regulārs jaunu izstāžu piedāvājums
- ↳ Ekspozīciju pilnveidošana

- ↪ Daudzpusīgs izglītojošo aktivitāšu piedāvājums, kas jāpilnveido
- ↪ Muzeja attīstībā ieinteresēts personāls. Efektīvākai muzeja darbības virzienu īstenošanai pilnveidojama muzeja struktūra, izmantojamas darbinieku tālākizglītības iespējas
- ↪ Turpināma sadarbība ar organizācijām, skolām, kultūras un pašvaldības iestādēm
- ↪ Muzejs pilnveido piedāvājumu, ņemot vērā nozares politiku, aktualitātes un sabiedrības vēlmes
- ↪ Daudzpusīga informācija par muzeja piedāvājumu. Pilnveidojams mārketinga darbs, popularizējot muzeja darbību, aktivitātes un krājumu
- ↪ Veicami pasākumi muzeja pieejamības veicināšanai vēsturiskajā ēkā (lifts vai pacēlājs, apgaismojums izstāžu zālēs u. c.)

2.5. Muzeja prioritārie uzdevumi 2021.–2025. gadam

- 1) Talsu novada muzeja ēkas pirmajiem iemītniekiem fon Firksiem un muižu vēsturei veltītas ekspozīcijas izveidošana
- 2) Izdevuma “Talsu novada muzeja raksti” 4. sējuma sagatavošana un izdošana
- 3) Krājuma ēkas galerijas atjaunošana
- 4) Divu izstāžu zāļu remonts ar moderna apgaismojuma ierīkošanu
- 5) Lietusūdeņu bojājumu novēršana muzeja ēkas 3. stāvā
- 6) Projekta izstrāde lifta vai pacēlāja ierīkošanai muzeja vēsturiskajā ēkā
- 7) Muzeja struktūras pilnveidošana

II. PROGRAMMU DAĻA

3. VIDĒJA TERMIŅA STRATĒĢISKAIS PLĀNS⁸

3.1. Darbības programma

1. mērķis

Veidot muzeja KRĀJUMU kā reģiona vēsturi un attīstību raksturojošu izziņas avotu, saglabājot to nākamībai

UZDEVUMI	PLĀNOTIE REZULTĀTI GALAPRODUKTI	REZULTATĪVIE RĀDĪTĀJI		AKTIVITĀTES	IZPILDES LAIKS	FINANŠU AVOTS
		KVALITATĪVIE	KVANTITATĪVIE			
1.1. VEIDOT KVALITATĪVU KRĀJUMU, RAKSTUROJOT REĢIONA VĒSTURI, MĀKSLU UN DABU						
Izvērtēts krājums, papildināts ar reģiona vēsturi, mākslu, dabu raksturojošām liecībām	Daudzveidīgāks reģionu raksturojošs krājums	400 vienības gadā	1. Krājuma papildināšana, prioritāri virzieni: <ul style="list-style-type: none"> ▫ Nacionāli tautiska stila priekšmeti; ▫ 19./ 20. gs. mijas iedzīves priekšmeti; ▫ Padomju periods; ▫ Novadnieki – kultūras, 	2021.–2025.	A ⁹	

⁸ Saistībā ar Covid-19 izraisīto krīzi ekonomikā un sociālā jomā, gaidāma arī ietekme uz muzeja darbības procesu un rezultātiem. Ņemot vērā situācijas neprognozējamību, arī rezultatīvie rādītāji plānojami vien aptuveni.

⁹ A – pašvaldības dotācija budžeta ietvaros; B – papildus finanšu resursi.

			zinātnes darbinieki, sportisti, ārsti (20. gs.–mūsdienas); <ul style="list-style-type: none"> ▫ Novadpētnieka Ērika Prokopoviča kolekcija; ▫ Kukaiņu kolekcija; ▫ Dzīvnieku un putnu izbāzeņi; ▫ Reģiona mākslinieku-jubilāru darbi darbu iepirkumi. 		
		Pēc iespējām	2. Muzeja veidoto digitālo attēlu iekļaušana palīgkrājumā.		
		Pēc iespējām	3. Pamatkrājuma kritērijiem neatbilstošo foto negatīvu pārceļšana uz palīgkrājumu.		
1.2. VEIKT KRĀJUMA UZSKAITI ATBILSTOŠI NORMATĪVAJIEM AKTIEM					
Nodrošināta krājuma uzskaitē un informācija par muzeja priekšmetiem	Atbilstoši MK <i>Noteikumiem par nacionālo muzeju krājumu</i> un <i>Noteikumiem par Talsu novada muzeja krājumu</i> reģistrēts un informatīvi pieejams muzeja krājums	400 vienības gadā	1. Jauniegūto priekšmetu uzskaitē	2021.–2025.	A
		600 vienības gadā	2. Datorizēta krājuma uzskaitē: regulāra informācijas ievadīšana un attēlu pievienošana NMKK ¹⁰ par muzeja jauniegūtajiem un iepriekš uzskaitītajiem priekšmetiem		
		Pēc iespējām	3. Priekšmetu aprakstu precizēšana (ievadot datus NMKK)		
		Muzeja krājuma atsevišķai daļai	4. Muzeja priekšmetu esības pārbaude		
		Pēc iespējām	5. Krājuma priekšmetu uzskaites kartotēkas sistematizācijas uzlabošana		

¹⁰ Nacionālā muzeju krājuma kopkatalogs

		Pēc iespējām	6. Foto negatīvu kartotēkas ievadīšana elektroniski		
		Saskaņā ar Krājuma komisijas lēmumu	7. Uzsākt muzeja veidoto digitālo attēlu uzskaiti palīgkrājumā, ieviešot jaunu inventāra grāmatu digitālo attēlu reģistrēšanai (ar inventāra numura apzīmējumu ZPd)	2021.–2023.	
1.3. RŪPĒTIES PAR KRĀJUMA PRIEKŠMETU SAGLABĀTĪBU					
Saglabāts Talsu reģionu raksturojošs kultūrvēsturiskais mantojums	Nepieļauta muzeja priekšmetu saglabātības pakāpes pasliktināšanās	1 ¹¹ –2 ¹² vienības gadā	1. Organizēt krājuma priekšmetu konservāciju un restaurāciju	2021.–2025.	A, B
		2 restaurētas, 5 pārrāmētas gleznas gadā	2. Turpināt gleznu restaurāciju un pārrāmēšanu		A, B
		1 skapis	3. Iegādāties skapi fotogrāfiju kolekcijas glabāšanai		A
		Regulāri	4. Uzturēt optimālu vidi krājuma novietnēs		A
		Regulāri	5. Sekot eksponēto priekšmetu saglabātībai		A

Par 1. mērķa īstenošanu atbild galvenais krājuma glabātājs

¹¹ Pašvaldības dotācija budžeta ietvaros

¹² Papildus finanšu resursi, 2023.–2025. g.

2. mērķis

Apzināt un PĒTĪT reģiona kultūras mantojumu, vēstures, mākslas un dabas procesus, veidojot sabiedrībā izpratni par to nozīmi lokālā un valsts mērogā

UZDEVUMI	PLĀNOTIE REZULTĀTI GALAPRODUKTI	REZULTATĪVIE RĀDĪTĀJI		AKTIVITĀTES	IZPILDES LAIKS	FINANŠU AVOTS
		KVALITATĪVIE	KVANTITATĪVIE			
2.1. VEIKT REĢIONA VĒSTURI, MĀKSLU UN DABU RAKSTUROJOŠU TĒMU IZPĒTI						
Sagatavoti reģiona vēstures mantojuma, mākslas norišu un dabu raksturojoši pētījumi	Paplašināta izpratne par vietējo kultūras mantojumu, vēsturi un dabas bagātībām	20 pētītas tēmas gadā		Tēmu izpēte, galvenie virzieni: <ol style="list-style-type: none"> Reģiona teritorija aizvēstures un seno laiku periodā, t. sk., <ul style="list-style-type: none"> Arheoloģiskie pieminekļi un to pētniecība Talsu novadā <i>Willa Hochheim</i> un baronu fon Firksu dzimta [ekspozīcijas plāns] Ekonomika, sabiedriski politiskā un kultūras dzīve Talsos un novadā <ul style="list-style-type: none"> Likumpārkāpumu un negadījumu atspoguļojums Talsu novada muzeja glabātajā periodikā līdz 1940. gadam Talsu kinoteātra “Auseklis” darbība. 1940.–1960. gads Talsos 100 gados Latviešu strēlnieki [2025. g. – 110 g. kopš bataljonu dibināšanas] 	2021.–2025.	A

			<ol style="list-style-type: none"> 5. Lāčplēša Kara ordeņa kavalieru piemiņas vietas Dundagas un Rojas novados 6. Aizsargu organizācijas darbība Talsu apriņķī 1925.–1940. g. 7. Talsu apriņķa iedzīvotāju deportācijas 1941. g. 8. Otrā pasaules kara notikumi, t. sk., <ul style="list-style-type: none"> ▫ Padomju varas cīnītāju kapi. II 9. Uzņēmumi un iestādes, 20. gs. otrā puse–21. gs. 10. Sporta aktivitātes un izcilākie novada sportisti 11. Nozīmīgas personības, t. sk., <ul style="list-style-type: none"> ▫ Vasilijs Ceriņš ▫ Gustavs Beļinka ▫ Teodors Dzintarkalns ▫ Ilga Madre 12. Novadpētnieka Ērika Prokopoviča kolekcija 13. Nacionāli tautiskais stils Talsu novadā, to pārstāvošie mākslinieki-novadnieki <ul style="list-style-type: none"> ▫ Kārlis Freimanis ▫ Kārlis Sūniņš ▫ Žanis Sūniņš 14. Reģiona mākslinieku darbība 21. gs. 15. Reģiona daba, t. sk., <ul style="list-style-type: none"> ▫ Talsu novada muzeja krājuma kolekcija – plēsīgie putni 	
--	--	--	--	--

2.2. SAGATAVOT PĒTNIECISKAS PUBLIKĀCIJAS PAR REĢIONA VĒSTURI, MĀKSLU, DABU UN KULTŪRAS MANTOJUMU					
Tipogrāfiski iespiestas un digitāli pieejamas publikācijas par reģiona vēsturi, mākslu, dabu un kultūras mantojumu	Plašākas iespējas gūt informāciju	1 izdevums	1. Kataloga “Nacionāli tautiskais stils Talsu novadā” sagatavošana un izdošana	2022.	A, B
		1 izdevums (tipogrāfiski un internetā)	2. Rakstu krājuma „Talsu novada muzeja raksti. IV” sagatavošana un izdošana	2023.	A, B
		1 izdevums (tipogrāfiski un internetā)	3. Krājuma kataloga sagatavošana un izdošana – Teodora Dzintarkalna rokraksti TNM krājumā	2024.	A, B
		1 izdevums	4. Mākslinieka A. Biezbārža darbu kataloga sagatavošana un izdošana	2025.	A, B
		Pēc iespējām	5. Pētniecisku rakstu publicēšana laikrakstā „Talsu Vēstis” un citos periodiskajos izdevumos	2021.–2025.	A
		Regulāri	6. Pētniecisku rakstu publicēšana muzeja mājas lapā	2021.–2025.	A
		1 projekts	7. Apzināt iespējas virtuālas datu bāzes veidošanai par novada vēstures notikumiem, personībām ¹³	2025.	A, B
2.3. SAGATAVOT PLĀNUS EKSPOZĪCIJU, IZSTĀŽU UN IZGLĪTOJOŠO PROGRAMMU VEIDOŠANAI					
Zinātniski pamatotu, faktos balstītu reģionu raksturojošu ekspozīciju, izstāžu sagatavošana	Iespējams kvalitatīvs ekspozīciju, izstāžu, izglītojošu programmu piedāvājums	1 ekspozīcijas plāns; 10 izstāžu plāni gadā; 1 izglītojošo programmu scenārijs	1. Izstrādāt Talsu novada muzeja ēkas cēlājiem fon Firksiem un muižu vēsturei veltītas ekspozīcijas plānu 2. Izstrādāt tematisko izstāžu plānus 3. Izstrādāt scenārijus jaunām izglītojošām programmām un	2021. 2021.–2025. 2021.–2025.	A

¹³ Datu bāzes veidošana iespējama ar papildus personāla (speciālisti) resursiem.

		gadā	pilnveidot esošos		
2.4. VEIKT MUZEJA KRĀJUMA PRIEKŠMETU ZINĀTNISKO IZPĒTI					
Mākslas un dabas kolekciju zinātniska izpēte – detalizēta apraksta veidošana, vizuālā fiksācija, apraksta reģistrēšana	Pilnīgāka informācija par muzeja priekšmetiem	10–20 ¹⁴ /15–50 ¹⁵ vienības gadā	4. Mākslas kolekcijas zinātniskā izpēte	2021.–2025.	A
		10 vienības gadā	5. Dabas kolekcijas zinātniskā izpēte		
2.5. VEIDOT ZINĀTNISKĀS IZPĒTES MATERIĀLU ARHĪVU, NODROŠINOT PĒTNIECISKĀ DARBA MATERIĀLU PIEEJAMĪBU					
Apkopoti un sistematizēti speciālistu pētnieciskā darba materiāli	Iespēja interesentiem iepazīties ar dažādiem pētījumu materiāliem	Ekspozīciju, izstāžu, izglītojošo programmu, lekciju, publikāciju u. c. izpētes darbu materiāli	1. Reģistrēt pētījumu materiālus Zinātniskās izpētes materiālu inventāra grāmatā 2. Veidot Zinātniskās izpētes materiālu inventāra kartotēku	2021.–2025.	A
2.6. SEKMĒT MUZEJA PĒTNIECISKĀ DARBA KVALITĀTI					
Sistemātiska pētnieciskā darba kvalitātes veicināšana	Kvalitatīvi izstrādāti, faktos balstīti pētnieciskā darba rezultāti	Pēc vajadzības	1. Nodrošināt regulāru muzeja Zinātniskās padomes darbu, sekojot pētnieciskā darba norisei	2021.–2025.	A
		Regulāri	2. Atbilstoši Pētnieciskā darba politikā noteiktajai kārtībai, Zinātniskajā padomē izskatīt ekspozīciju, izstāžu plānus, izglītojošo programmu scenārijus, lekciju, publikāciju u. c. pētniecisko darbu materiālus		

Par 2. mērķa īstenošanu atbild direktora vietnieks

3. mērķis

¹⁴ Ar pašreizējo darbinieku skaitu.

¹⁵ Ar papildus speciālistu mākslas jautājumos.

Sniegt iespēju ikvienam interesentam daudzveidīgās aktivitātēs IEPAZĪT reģiona vēsturi, mākslu, dabu un kultūras mantojumu

UZDEVUMI	PLĀNOTIE REZULTĀTI - GALAPRODUKTI	REZULTATĪVIE RADĪTAJI		AKTIVITĀTES	IZPILDES LAIKS	FINANŠU AVOTS
		KVALITATĪVIE	KVANTITATĪVIE			
3.1. PIEDĀVĀT REĢIONA VĒSTURI, MĀKSLU UN DABU RAKSTUROJOŠAS EKSPOZĪCIJAS UN IZSTĀDES						
Daudzveidīgas, reģiona vēsturi, mākslu, dabu raksturojošas ekspozīcijas un izstādes	Apmeklētājos vairotā izpratne par reģiona vēstures, mākslas un dabas norisēm	Kopumā piedāvātas 5–6 ekspozīcijas; 1 jauna ekspozīcija; 2 pilnveidotas ekspozīcijas gadā;		1. Pastāvīgās ekspozīcijas: <ul style="list-style-type: none"> ▫ Fon Firksu dzimtai, muižu vēsturei veltītas ekspozīcijas iekārtošana ▫ Iepriekš iekārtoto ekspozīciju pilnveidošana, t. sk., <ul style="list-style-type: none"> - “Ar vakardienas sauli” papildināšana ar jauniem eksponātiem (māksla) - “Dabas daudzveidība Talsu novadā” papildināšana ar stendu par gada dzīvnieku un putnu - iespēja praktiski darboties – izpildīt darba lapu, saņemt balviņu (kādu no muzeja uzlīmēm ar atbilstošu saturu; papīrā ar muzeja attēlu un logo iesaiņotu konfekti; grāmatzīmi) 	2021.–2025.	A, B

		<p>4 izstādes; 1 izstāde; Pēc iespējām</p>	<p>2. Krājuma izstādes, t. sk.,</p> <ul style="list-style-type: none"> ▫ “Ceturkšņa priekšmets” ▫ Muzeja jaunieguvumi ▫ Keramikas priekšmetu daudzveidība ▫ Pastkartes ▫ Tekstilijas ▫ Virtuālās izstādes muzeja mājaslapā 		
		<p>Vismaz 3 izstādes gadā</p>	<p>3. Tematiskas vēsturiskas izstādes muzejā, t.sk.,</p> <ul style="list-style-type: none"> ▫ Talsu muzejam – 100 (2023.) ▫ Kārlim Mīlenbaham – 170 (2023.); ▫ K. Baronam – 190 un K. Valdemāram – 200 (2025.) ▫ Novada pilsētu ģerboņi [2025. g. 100. gadadiena kopš apstiprināšanas – Talsi, Sabile, Valdemārpils] ▫ Talsinieki abās frontes pusēs, [TNM krājuma dokumenti, apbalvojumi, fotogrāfijas] ▫ Talsu reģiona iestāžu un uzņēmumu suvenīri 		
		<p>Vismaz 10 izstādes gadā</p>	<p>4. Mākslas izstādes muzejā, t. sk.,</p> <ul style="list-style-type: none"> ▫ Mākslinieku-novadnieku darbu izstādes (2022., 2025) un ikgadējās reģiona Mākslas dienas 		

			<ul style="list-style-type: none"> ▫ Mākslinieku personalizstādes ▫ Novada lietišķās mākslas studiju izstādes ▫ G. Kalseres, A. Vītola 70 gadu jubilejas izstādes (2021.) ▫ J. Sprinģa 115. dzimšanas dienas piemiņas izstāde (2022.) ▫ G. Millersones 75 gadu jubilejas izstāde (2024.) ▫ A. Biezbārža 75 gadu jubilejas izstāde (2025.) 		
		Vismaz 3 izstādes gadā	5. Dabas izstādes muzejā		
		Pēc vajadzības	6. Ekspresizstādes pasākumiem muzejā un ārpus muzeja		
		Vismaz 10 izstādes gadā	7. Izstādes ārpus muzeja, t. sk. <ul style="list-style-type: none"> ▫ Talsu mākslinieku grupas darbu izstādes citviet Latvijā un ārzemēs 		
		1 jauna izstāde ik pēc 3 gadiem	8. Ceļojošās izstādes		
<i>Par 3.1. uzdevuma īstenošanu atbild galvenais speciālists darbā ar sabiedrību¹⁶</i>					
3.2. AKTUALIZĒT REĢIONA VĒSTURĒ NOZĪMĪGUS NOTIKUMUS UN PERSONĪBAS					
Aktivitātes, kas padziļina izpratni par reģionam nozīmīgiem	Apmeklētājs var gūt pilnīgāku priekšstatu par reģiona vēsturi	Aktivitātes atbilstoši akcentējamajam notikumam	Sarīkojumos, izstādēs, publikācijās, mājas lapā un sociālajos tīklos akcentēti:	2021.–2025.	A, B

¹⁶ Strukturālu izmaiņu gadījumā par 3. mērķa īstenošanu atbild Komunikācijas nodaļas vadītājs

kultūrvēsturiskiem notikumiem un personībām			<p>1. Vēsturiski notikumi, atceres</p> <ul style="list-style-type: none"> ▫ Dziesmu svētku tradīcijai – 150 (2023.) ▫ Muzeja 100. gadadiena (2023.) ▫ 1905. gada notikumiem – 120 (2025.) ▫ Talsu, Sabiles, Valdemārpils ģerboņiem – 100 (2025.) 		
			<p>2. Nozīmīgas reģiona personības (jubilejas, atceres dienas u. c.)</p> <ul style="list-style-type: none"> ▫ Ansim Dreimanim – 140 (2022.) ▫ Kārlim Mīlenbaham – 170 (2023.) ▫ Teodoram Dzintarkalnam – 150 (2024.) ▫ Fricim Blumbaham – 160 (2024.) ▫ Krišjānim Baronam – 190 (2025.) ▫ Krišjānim Valdemāram – 200 (2025.) ▫ Nosaukt gleznotāja Frederika Fībiga vārdā ielu Talsos (2025.) 	2021.–2025.	A, B
<i>Par 3.2. uzdevuma īstenošanu atbild galvenais speciālists darbā ar sabiedrību</i>					

3.3. VEIDOT DAŽĀDĀM SABIEDRĪBAS GRUPĀM ADRESĒTU DAUDZPUSĪGU IZGLĪTOJOŠU PIEDĀVĀJUMU REĢIONA VĒSTURES, MĀKSLAS, DABAS UN KULTŪRAS MANTOJUMA IEPAZĪŠANAI

Daudzveidīgs izglītojošs piedāvājums, raisot interesi par reģiona vēsturi, mākslu, dabu	Apmeklētājiem sniegta zināšanas, veicināts lokālpatriotisms un piesaiste Latvijai	Pēc pieprasījuma	1. Lekcijas	2021.–2025.	A, B
		Vismaz 30 gadā	2. Tematiski pasākumi		
		Atbilstoši norises laikam	3. Ikgadējie, tradicionālie pasākumi <ul style="list-style-type: none"> ▫ Mākslas dienas, Žaņa Sūniņa prēmijas vizuālajā mākslā pasniegšana (20. reizi – 2024. g.) ▫ Starptautiskā muzeju diena ▫ Muzeju nakts ▫ 1. septembris muzejā ▫ Pieaugušo izglītības pasākumi ▫ UNESCO nedēļa ▫ Patriotisma mēnesis 		
		Vismaz 25; Atbilstoši izstāžu plānam	4. Izstāžu atklāšanas		
		1 pasākums	5. Lasījumi	2023.	A, B
		1 jauna vai pilnveidota IP gadā; IP norise pēc pieprasījuma, 5–9 novadītas programmas (nosaukumi) gadā	6. Izglītojošas programmas (IP) bērniem, skolēniem un mūžizglītbai <ul style="list-style-type: none"> ▫ Jaunu (IP) izstrāde ▫ Iepriekš gatavoto IP pilnveidošana ▫ IP mācību standartu apguvei un klases stundām [sadarbībā ar skolām, novada vēstures skolotāju metodisko apvienību] 	2021.–2025.	A, B
		2023.			

			<ul style="list-style-type: none"> ▫ IP izstrāde fon Firksiem un muižu vēsturei veltītajā ekspozīcijā 		
		1 konkurss gadā	7. Organizēt konkursus skolēniem	2021.–2025.	A
		8 – 15 ekskursijas gadā; 1 jauns ekskursiju piedāvājums ik pēc 2 gadiem;	<p>8. Ekskursijas pa muzeju, dendroloģisko parku, Talsiem un novadu (esošais piedāvājums un jaunu tematisku ekskursiju izstrāde), t. sk.:</p> <ul style="list-style-type: none"> ▫ pa muzeja krājuma glabātuvēm; ▫ arheoloģisko izpētes darbu vietas Talsos; ▫ Saulainie Talsi [paklājdobe “Talsu saulīte”- Tigulkalna ozolu aplis- Sauleskalns-Saules iela- “Koklētājs”-O. Feldberga “Latvijas saule”-Talsu saulīte/Lielā 25- Pamatskola/Rainis “Ave sol”]; ▫ pastaigu takas dendroloģiskajā parkā – sadarbībā ar pašvaldību sagatavot ekskursijai gida pavadībā un patstāvīgai pastaigai un kokaugu iepazīšanai; ▫ LKOK piemiņas vietas Talsos un novadā. 	2021.–2025.	A

Par 3.3. uzdevuma īstenošanu atbild galvenais speciālists darbā ar sabiedrību un galvenais speciālists izglītojošā darbā

3.4. VEICINĀT KRĀJUMA IEPAZĪŠANU ĀRPUS MUZEJA					
Iespēja pilnīgāk iepazīt muzeja glabāto kultūras mantojumu	Muzeja krājums pieejamāks interesentiem	Vismaz 100 deponētas vienības gadā; Pēc pieprasījuma	1. Sadarboties ar citiem Latvijas muzejiem, novada ārvalstu sadarbības partneriem u. c.; izmantot krājumu izejošai deponēšanai atbilstoši normatīvajiem aktiem	2021.–2025.	A
		1 informācija 2 reizes gadā	2. Ievietot muzeja mājaslapā un sociālajos tīklos informāciju par muzeja jaunieguvumiem		
		1 attēls reizi nedēļā	3. Ievietojot krājuma priekšmetu attēlus internetā (sociālie tīkli, mājaslapa u. c.)		
		Regulāri	3. Popularizēt muzeja krājuma izmantošanas iespēju ar Nacionālā muzeju krājuma kopkataloga palīdzību		
<i>Par 3.4. uzdevuma īstenošanu atbild galvenais krājuma glabātājs un galvenais speciālists darbā ar sabiedrību</i>					

4. mērķis:
Veidot muzeju kā brīvā laika pavadīšanas iespēju drošā un pieejamā nacionāli tautiska stila estētikas vidē

UZDEVUMI	PLĀNOTIE REZULTĀTI GALAPRODUKTI	REZULTATĪVIE RĀDĪTĀJI		AKTIVITĀTES	IZPILDES LAIKS	FINANŠU AVOTS
		KVALITATĪVIE	KVANTITATĪVIE			
4.1. VEIDOT PIEDĀVĀJUMU APMEKLĒTĀJU EMOCIONĀLAM BAUDĪJUMAM						
Izklaides rakstura piedāvājums ar muzejisku elementu izmantojumu	Līdztekus apmeklētājiem sniegtam emocionālam baudījumam un atpūtai vairota interese par novada kultūrvēsturi	1 jauna radošā nodarbība un/ vai piedāvājums ģimenēm ik pēc 2 gadiem	Pēc iespējām	1. IP ar izklaidējošu raksturu, radošās nodarbības, t. sk., <ul style="list-style-type: none"> ▫ Jaunlaulātajiem ar vedējiem un kāzu viesiem latviskās tradīcijās ▫ Jaunu radošo nodarbību izstrāde 2. Veidot īpašus piedāvājumus ģimenēm	2021.–2025.	A, B
			3. Organizēt atpūtas pasākumus <ul style="list-style-type: none"> ▫ Svētdienas piedāvājums (reizi divos mēnešos rudens-pavasara periodā) ▫ Muzikālās brokastis (pie muzeja, vasaras periodā) ▫ Koncerti u. c. 			
		Reizi gadā	4. Organizēt Svētku vakaru 21. decembrī – tradicionālu ikgadēju sarīkojumu muzeja atbalstītājiem			

		1 piedāvājums	5. Sagatavot piedāvājumu pāriem – Romantiska pēcpusdiena muzejā	No 2021.	A
		1 piedāvājums	6. Piedāvāt atpūtas brīdi uz muzeja balkona vasaras periodā	No 2022.	A
		1 piedāvājums	7. Sagatavot atpūtas piedāvājumu fon Firksiem un muižu vēsturei veltītajā ekspozīcijā [iespēja padzert kafiju un patērzēt, spēlēt 19. gs. beigu spēles kopā ar muižnieku vai viņa istabeni, paklausīties tā laika mūziku, nofotografēties interjerā]	2023–2025	A, B

Par 4.1. uzdevuma īstenošanu atbild galvenais speciālists darbā ar sabiedrību un galvenais speciālists izglītojošā darbā¹⁷

4.2. VEIDOT MUZEJĀ UN APKĀRTNĒ ESTĒTISKU VIDI

Glīts, harmonisks muzeja interjers un apkārtnē ar tautisku elementu izmantojumu	Apmeklētājiem iespēja baudīt estētisku vidi	Pēc iespējām	1. Turpināt veidot skaistu un sakoptu muzeja ēku apkārtni un telpu interjeru ar nacionāli tautiskā stila iezīmēm	2021–2025	A, B
		Izpēte restaurācijai	2. Veikt Balkonzāles sienu un griestu izpēti restaurācijai		
		1 projekts	3. Izstrādāt projektu fasādes remontam		
		4 restaurēti, atbilstoši novietoti lielgabali	4. Veikt pie muzeja esošo lielgabalu konservāciju un atbilstošu novietojumu		

Par 4.2. uzdevuma īstenošanu atbild direktors

¹⁷ Strukturālu izmaiņu gadījumā par 4.1.; 4.4.; 4.5.; 4.6. uzdevumu īstenošanu atbild Komunikācijas nodaļas vadītājs.

4.3. SEKMĒT DROŠU UN ĒRTU MUZEJA APMEKLĒJUMU					
Sniegta drošība un ērtības muzeja piedāvājuma izmantošanā	Drošāka un ērtāka vide, lai fiziski šķēršļi nevar traucēt muzeja piedāvājuma izmantošanu	Pēc nepieciešamības	1. Veikt epidemioloģiskās drošības pasākumus atbilstoši sabiedrības veselības speciālistu nostādnēm (saistībā ar Covid-19)	2021–2025	A
		1 jauna iespēja apmeklētāju ērtībai	2. Nodrošināt iespēju apmeklētājiem iegādāties ieejas biļetes internetā	2023.	A
		1 jauna iespēja apmeklētāju ērtībai	3. Nodrošināt iespēju apmeklētājiem veikt muzeja pakalpojumu apmaksu ar bankas karti	2025.	A
		1 lifts vai pacelājs	4. Izstrādāt projektu lifta vai pacelāja ierīkošanai muzeja vēsturiskajā ēkā	2021–2025	A, B
		1 kafejnīca	5. Atjaunot kafejnīcu muzeja 1. stāvā	2021–2025	A
<i>Par 4.3. uzdevuma īstenošanu atbild direktors</i>					
4.4. VEICINĀT PAKALPOJUMU INFORMACIONĀLO PIEEJAMĪBU UN MUZEJA ATPAZĪSTAMĪBU					
Nodrošināta iespēja interesentiem iepazīt muzeja piedāvājumu	Vairota muzeja pakalpojumu pieejamība	Regulāri	1. Popularizēt muzeja piedāvājumu un darbību dažādos veidos (ārpus muzeja): <ul style="list-style-type: none"> ▫ Plašsaziņas līdzekļi (prese, mājaslapa, internetvietnes, televīzija, radio) ▫ Sociālie interneta tīkli ▫ Vizuālā reklāma (afišas, ielūgumi, informācijas lapas u. tml.) ▫ Elektroniska informācija ▫ Telefoniska informēšana ▫ Digitālas iekārtas 	2021–2025	A

		<p>Katrai ekspozīcijai/ izstādei</p> <p>Katrai ekspozīcijai/ izstādei</p> <p>Katrai ekspozīcijai/ izstādei</p> <p>Katrai ekspozīcijai/ izstādei</p> <p>Taktili eksponāti pēc iespējām</p> <p>1 audiogida iekārta</p> <p>Pēc nepieciešamības</p>	<p>2. Nodrošināt piedāvājuma informacionālo pieejamību muzejā:</p> <ul style="list-style-type: none"> ▫ Kasē izvietot un piedāvāt aktuālo ekspozīciju, izstāžu apskates plānu u. tml. ▫ Izvietot pietiekošu informāciju ekspozīcijās, izstādēs – anotācijas, paskaidrojošie teksti u. tml. ▫ Pie ekspozīciju, izstāžu ieejām izvietot paskaidrojošus tekstus svešvalodās (angļu, vācu, krievu; ja nav tulkojums ekspozīcijā/ izstādē) ▫ Apmeklētāju ar ierobežotu redzes spēju vajadzībām – ekspozīciju/ izstāžu noformējumā izmantot pietiekami lielus burtus un iespējami skaidrāku šriftu ▫ Ekspozīcijās piedāvāt taustāmus eksponātus neredzīgiem vai vājredzīgiem apmeklētājiem ▫ Organizēt audiogidu pa muzeja 2. stāva ekspozīcijām ▫ Nodrošināt digitālo stendu darbību, un nepieciešamības gadījumā organizēt satura atjaunināšanu 	2021–2025	A
--	--	---	---	-----------	---

		1 uzlabota mājaslapa	3. Veikt muzeja mājas lapas pārstrukturēšanu	2021.	A
		1 izdevums	4. Izveidot informatīvu izdevumu par muzeja piedāvājumu četrās valodās (latviešu, krievu, angļu, vācu)	2022.	A
		1 virtuālā tūre	5. Izveidot muzeja piedāvājuma virtuālo tūri	2023.	A
		1 jauns suvenīru piedāvājums gadā	6. Izgatavot suvenīrus un prezentācijas materiālus dažādām mērķgrupām ar muzeja informatīvajām norādēm	2021–2025	A
		Regulāri	7. Popularizēt muzeja mājaslapu un citas muzeja aktivitātes atspoguļojošās internetvietnes	2021–2025	A
		Pēc iespējām	8. Organizēt mārketinga aktivitātes apmeklētāju piesaistei	2021–2025	A
<i>Par 4.4. uzdevuma īstenošanu atbild galvenais speciālists darbā ar sabiedrību</i>					
4.5. ORGANIZĒT BRĪVPRĀTĪGO DARBU¹⁸					
Sabiedrības līdzdalība muzeja piedāvājuma īstenošanā un veidošanā	Iespēja apmeklētājiem līdzdarboties dažādu muzeja funkciju īstenošanā	Pēc iespējām	1. Izveidot piedāvājumu brīvprātīgo iesaistei	2021–2025	A
			2. Organizēt brīvprātīgo darbu muzeja esošā piedāvājuma īstenošanā		
			3. Iesaistīt brīvprātīgos jaunu muzeja pakalpojumu veidošanā		
<i>Par 4.5. uzdevuma īstenošanu atbild galvenais speciālists darbā ar sabiedrību</i>					

¹⁸ Īstenojams pēc strukturālu izmaiņu veikšanas ar amata pienākumu pārdali, izveidojot komunikācijas nodaļu [sabiedrisko attiecību, mārketinga un izglītojošā darba nodaļu].

4.6. VEIKT SABIEDRĪBAS VIEDOKĻU IZPĒTI PAR MUZEJA PIEDĀVĀJUMU UN PIEEJAMĪBU

Izzināts sabiedrības viedoklis par muzeja darbību un piedāvājumu pakalpojumu uzlabošanai un pieejamības veicināšanai	Pilnveidots muzeja piedāvājums un pieejamība	1 anketēšana gadā, aptaujāti 100 respondenti	<ol style="list-style-type: none"> 1. Veikt muzeja apmeklētāju un/vai potenciālo apmeklētāju anketēšanu klātienē vai internetā u. c. <ul style="list-style-type: none"> ▫ Noteikt pētāmo tematu; ▫ Sagatavot anketas ▫ Veikt anketu izplatīšanu 2. Analizēt dažādu mērķgrupu vajadzības un muzeja piedāvājuma novērtējumu, konstatējot nepieciešamās izmaiņas 	2021–2025	A
--	--	--	---	-----------	---

Par 4.6. uzdevuma īstenošanu atbild galvenais speciālists darbā ar sabiedrību

5. mērķis:

Nodrošināt muzeja pamatfunkciju īstenošanu

UZDEVUMI	PLĀNOTIE REZULTĀTI GALAPRODUKTI	REZULTATĪVIE RĀDĪTĀJI		AKTIVITĀTES	IZPILDES LAIKS	FINANŠU AVOTS
		KVALITATĪVIE	KVANTITATĪVIE			
5.1. PILNVEIDOT MUZEJA STRUKTŪRU UN PERSONĀLA RESURSUS						
Atbilstošs personāls muzeja funkciju kvalitatīvai īstenošanai	Optimizēta muzeja struktūra, paaugstināta darbinieku kvalifikācija	Vismaz 1 aktivitāte gadā katram speciālistam 1 optimizēta struktūra; Vismaz 1 jauna amata vieta	<ol style="list-style-type: none"> 1. Veicināt darbinieku mūžizglītības iespējas 2. Optimizēt muzeja struktūru, t. sk.: <ul style="list-style-type: none"> ▫ izveidot Komunikācijas nodaļu [sabiedrisko attiecību, mārketinga un izglītojošā darba nodaļu] 	2021.–2025.	A	

			<ul style="list-style-type: none"> ▫ Krājuma nodaļu papildināt ar speciālistu, kurš atbild par fotogrāfijām un fotofiksāciju ▫ Atjaunot speciālista mākslas jautājumos amata vietu ▫ Zāles pārziņu amatus reformēt par klientu apkalpošanas speciālistiem 		
			3. Nodrošināt Vēstures nodaļu ar pilna laika darbiniekiem vai piesaistīt līgumdarbinieku konkrēta temata izpētes veikšanai (muzeja pētnieciskā, izstāžu darbības u. c. jomu potenciāla palielināšanai)		
5.2. UZLABOT DARBA APSTĀKĻUS PERSONĀLAM					
Sekmīga muzeja piedāvājuma izstrāde	Nodrošināti apstākļi muzeja funkciju īstenošanai un darba drošībai	Pēc nepieciešamības/ iespējām	1. Uzlabot IT nodrošinājumu	2021.–2025.	A
			2. Iegādāties jaunas mēbeles nolietoto vietā		
			3. Nodrošināt darba vidi atbilstoši darba aizsardzības jomas normatīvajiem aktiem		
		1 kabinets	4. Veikt remontdarbus lietusūdeņu novadīšanai un griestu seguma atjaunošanai 2. stāva darba telpā (galv. speciālists izglītojošā darbā)		
5.3. NODROŠINĀT OPTIMĀLUS APSTĀKĻUS KRĀJUMA IZVIETOŠANAI, EKSPONĒŠANAI UN DROŠĪBAI					
Nodrošināta krājuma saglabātība	Atbilstoši apsardzes un ugunsdrošības	Pēc iespējām	1. Rast papildus telpas krājuma izvietojšanai	2021.–2025.	A

	apstākļi, krājuma izvietojuma apstākļi	Pēc nepieciešamības	2. Iegādāties inventāru un aprīkojumu ekspozīciju, izstāžu iekārtošanai		
		IT risinājumi	3. Nodrošināt krājuma priekšmetu datu saglabāšanu/ lietošanu digitālajā vidē		
		3 ēkas	4. Uzturēt apsardzes un ugunsdrošības sistēmas		
		2 videokameras	5. Ierīkot papildus videokameras pie muzeja		
		Videokameras 5 ekspozīcijās	6. Ierīkot videokameras muzeja ekspozīciju zālēs 2. un 3. stāvā		
5.4. VEIKT REMONTDARBUS					
Ēku infrastruktūras uzlabošana	Atbilstoši apstākļi ēku uzturēšanai, izstāžu eksponēšanai		1. Krājuma ēkas āra galerija 2. 2 izstāžu zāles, ar moderna izstāžu apgaismojuma ierīkošanu 3. Bijušā Mākslas salona telpa 4. Logu nomaiņa vestibilā 5. Apgaismojuma ierīkojuma uzlabošana ekspozīciju telpās	2021.–2025.	A
5.5. NODROŠINĀT FINANSĒJUMU MUZEJA STRATĒGISKĀ PLĀNA ĪSTENOŠANAI					
Pietiekošs finansējums muzeja darbības nodrošināšanai	Nodrošināta muzeja funkciju īstenošana	Budžeta pieaugums katru gadu	1. Sagatavot un aizstāvēt budžeta pamatojumu	2021.–2025.	A
		Tāmes atbilstoši gada darba plānam	2. Sagatavot, pamatot un iesniegt pašvaldībā budžeta izdevumu tāmes, sekot finanšu līdzekļu izlietojumam		

		Vismaz 3–6 iesniegti projektu pieteikumi gadā	3. Izmantot projektu konkursu iespējas papildus finansējuma piesaistīšanai		
		7000 EUR gadā	4. Piesaistīt papildus finansējumu ar ieņēmumiem par maksas pakalpojumiem un telpu nomu		
		Vismaz 1 jaunai amata vietai	5. Saskaņot ar pašvaldību nepieciešamību pēc papildus budžeta līdzekļu piešķiršanas muzeja struktūras izmaiņām		
5.5. SADARBĪBA AR PAŠVALDĪBU UN INSTITŪCIJĀM MUZEJA STRATĒGISKĀ PLĀNA ĪSTENOŠANAI					
Sadarbība muzeja mērķu īstenošanai	Sekmīga muzeja darbība	Pēc nepieciešamības	1. Dalība pašvaldības organizētajās sanāksmēs	2021.–2025.	A
			2. Piedalīšanās pašvaldības komiteju un domes sēdēs		
			3. Sadarboties ar pašvaldību, sniedzot priekšlikumus dendroloģiskā parka labiekārtošanai “Talsu pakalnu loka dzīvināšanas plāna 2019.–2025. gadam” ietvaros muzeja pakalpojumu pilnveidošanas nolūkā		
			4. Sadarbība ar pašvaldības kultūras un izglītības iestādēm		
			5. Sadarboties ar citiem muzejiem un institūcijām		
<i>Par 5. mērķa īstenošanu atbild direktors</i>					

3.2. Sagaidāmie darbības rezultāti

3.2.1. Kvantitatīvie rādītāji

Nr.p.k.	Darba joma	2021	2022	2023	2024	2025
1. Krājuma darbs						
1.1	Pārskata periodā inventarizēto krājuma vienību skaits	400	400	400	400	400
1.2	Konservēto un restaurēto priekšmetu skaits	A ¹⁹	1	1	1	1
		B ²⁰	1	1	2	2
1.3	Izmantoto krājuma vienību skaits	C ²¹	3000	3100	3200	3500
		D ²²	3100	3200	3500	3800
1.4	Kopkatalogā ievadīto vienību skaits	600	600	600	600	600
1.5	No krājuma deponēto vienību skaits	100	100	100	100	100
2. Pētniecības darbs						
2.1	Priekšmetu skaits, kam veikta zinātniskā inventarizācija	C	10	10	10	15
		D	15	20	30	45
2.2	Publicēto monogrāfiju, katalogu skaits	A	-	1	1	-
		B	-	-	-	1
3. Ekspozīciju darbs						
3.1	Pastāvīgo ekspozīciju skaits	5	5	6	6	6
3.2	Izstāžu skaits muzejā	30	35	35	40	40
3.3	Izstāžu skaits ārpus muzeja	10	10	10	10	10
4. Darbs ar apmeklētājiem						
4.1	Apmeklējumu skaits	9000	9500	10000	10500	11000
4.2	Novadīto ekskursiju skaits	8	9	10	12	15
4.3	Izglītojošo programmu ²³ skaits	5	6	7	8	9
4.4	Aptaujāto apmeklētāju skaits	100	100	100	100	100
4.5	Ekspozīcijas atvērtas apmeklētājiem ²⁴	1500	1500	2000	2000	2000
4.6	Muzejs pieejams ārpus regulārā darba laika ²⁵ (stundu skaits gadā)	300	350	400	500	500

¹⁹ A – ar pašvaldības dotāciju budžeta ietvaros

²⁰ B – ar papildus finanšu resursiem

²¹ C – ar pašreizējo speciālistu skaitu

²² D – ar papildus speciālistiem (speciālists mākslas jautājumos)

²³ Novadīto programmu nosaukumu skaits

²⁴ Stundas gadā, saskaņā ar apmeklētājiem norādīto muzeja darba laiku

²⁵ Sestdienas, svētdienas, svētku dienas, darbdienas pēc plkst. 17⁰⁰ (regulārais darba laiks – darbdienās no plkst. 9⁰⁰–17⁰⁰).

5. Finansējuma piesaiste							
5.1	Iesniegto projektu skaits	C	3	4	5	6	6
		D	4	5	6	7	7

3.2.2. Kvalitatīvie rādītāji

Īstenojot vidēja termiņa stratēģiskā plāna aktivitātes, iecerēts sasniegt kvalitatīvus darba rezultātus visos muzeja darbības virzienos:

↪ Krājuma darbs:

Daudzveidīgāks, informatīvi pieejams krājums, nodrošināta tā saglabāšana;

↪ Pētniecības darbs:

Paplašināta sabiedrības izpratne par reģiona kultūras mantojumu, vēsturi, mākslas un dabas bagātībām.

↪ Komunikācijas darbs:

Dažādām apmeklētāju vajadzībām piemērots un pieejams muzeja piedāvājums izglītībai, lokālpatriotisma veicināšanai un brīvā laika pavadīšanai.

↪ Muzeja darbības nodrošināšana:

Optimizēta muzeja struktūra, pietiekoši personāla resursi, paaugstināta darbinieku kvalifikācija, uzlaboti darba, krājuma saglabāšanas un eksponēšanas apstākļi, nodrošināts finansējums mērķu īstenošanai.

3.3. Programmas īstenošanai nepieciešamie cilvēkresursi

Nr.p.k.	Stratēģijas apakšprogrammas (atbilst mērķiem)		2021	2022	2023	2024	2025
1.	Krājuma darbs	A ²⁶	4	4	4	4	4
		B	-	5	5	5	5
2.	Pētnieciskais darbs	A	5	5	5	5	5
		B	-	6	6	6	6
3.	Komunikācijas darbs						
3.1.	Darbs ar sabiedrību		2	2	2	2	2
3.2.	Izglītojošais darbs		1	1	1	1	1
4.	Darbības nodrošināšana	A	11	11	11	11	11
KOPĀ: A			23	23	23	23	23
B			-	24	24	24	24

²⁶ A – esošo muzeja darbinieku štata vietu skaits; B – ar papildus paredzēto muzeja darbinieku štata vietu skaitu

4. PĀRRAUDZĪBA UN ATSKAITĪŠANĀS KĀRTĪBA

Par muzeja Darbības un attīstības stratēģijas izpildi kopumā atbild muzeja direktors. Par muzeja vidēja termiņa stratēģiskā plāna konkrētu uzdevumu izpildi atbilstoši kompetencei atbild arī direktora vietnieks, galvenais krājuma glabātājs, galvenais speciālists darbā ar sabiedrību un galvenais speciālists izglītojošā darbā.

Muzeja vidēja termiņa stratēģiskā plāna izpilde tiek pārskatīta un nepieciešamības gadījumā veiktas korekcijas, gatavojot muzeja darba plānu nākošajam gadam.

Muzeja gada darba plānu un stratēģiskā plāna izpilde tiek izvērtēta darbinieku kopsapulcē reizi gadā, ko organizē muzeja direktors.

Atsevišķu stratēģisku plāna uzdevumu izpildi var izskatīt muzeja Zinātniskajā padomē. Kārtējo uzdevumu izpilde tiek apspriesta direktora organizētajās darbinieku apspriedēs.

Gada sākumā tiek sagatavots pārskats par muzeja darbību aizvadītajā gadā. Pārskata dati tiek publiskoti informācijas sistēmā *Latvijas Digitālā kultūras karte*.

Domes priekšsēdētāja

S. Pētersone