

Latvijas Republika  
**TALSU NOVADA DOME**

Nodokļu maksātāja reģistrācijas Nr. 90009113532  
Kareivju ielā 7, Talsos, Talsu nov., LV- 3201, tālrunis 63232110; fakss 63232130; e-pasts: dome@talsi.lv

---

Talsos

APSTIPRINĀTS  
ar Talsu novada domes  
15.10.2015. lēmumu Nr.448  
(protokols Nr.23, 1.punkts)

**TALSU NOVADA MUZEJA  
NOLIKUMS**

Izdots saskaņā ar likuma „Par pašvaldībām”  
11. panta pirmās daļas 8. punktu un  
41. panta pirmās daļas 2. punktu

---

Ar grozījumiem, kas izdarīti līdz 26.11.2020.

Grozījumi: Talsu novada domes 26.11.2020. lēmums Nr.536  
Talsu novada domes 28.10.2021. lēmums Nr.255

**I. Vispārīgie jautājumi**

- 1.1. Talsu novada muzejs (turpmāk tekstā *Muzejs*) ir Talsu novada pašvaldības iestāde, kuras darbības mērķis ir izglītot sabiedrību un rosināt tās interesi par Latvijas, Talsu novada dabas un kultūrvēsturiskajām vērtībām, pašvaldību un ārvalstu sadarbību.
- 1.2. *Muzeja* pamatkrājums ir Nacionālā muzeju krājuma sastāvdaļa un atrodas valsts aizsardzībā.
- 1.3. *Muzejs* darbojas saskaņā ar Muzeju likumu, likumu „Par pašvaldībām” u. c. normatīvajiem aktiem, Talsu novada domes lēmumiem un Talsu novada pašvaldības rīkojumiem, kā arī ar Starptautiskās muzeju padomes (ICOM) Profesionālās ētikas kodeksu. *Muzeja* darbību reglamentē Talsu novada domes apstiprināts nolikums.
- 1.4. *Muzejs* ir juridiska persona ar zīmogu, veidlapām ar muzeja logo un nosaukumu. *Muzeja* saīsinātie nosaukumi ir Talsu NM, TNM.

- 1.5. Lēmumu par *Muzeja* reorganizāciju vai likvidēšanu pieņem Talsu novada dome, konsultējoties ar Latvijas Muzeju padomi.
- 1.6. *Muzeja* juridiskā adrese: Kārļa Mīlenbaha iela 19, Talsi, Talsu novads, LV-3201.

## **II. *Muzeja* misija**

- 2.1. Talsu novada muzeja misija ir apzināt, pētīt, popularizēt novada kultūras mantojumu no aizvēstures līdz mūsdienām un saglabāt to. Radīt izpratni par lokālajiem vēstures, mākslas, dabas procesiem un reģiona nacionālā romantisma izpausmēm, veicinot sabiedrības izaugsmi un saistošu brīvā laika pavadīšanu.

(Ar Talsu novada domes 28.10.2021. lēmumu Nr.255 apstiprinātajā nolikuma redakcijā.)

## **III. *Muzeja* funkcijas un uzdevumi**

- 3.1. *Muzejam* ir šādas funkcijas:

- 3.1.1. veidot muzeja krājumu atbilstoši Krājuma darba politikas nostādnēm;
- 3.1.2. nodrošināt muzeja krājuma atbilstošu aprūpi, saglabāšanu, restaurēšanu, uzskaiti un pārvaldību;
- 3.1.3. veikt pētniecības darbu atbilstoši Pētnieciskā darba politikas nostādnēm;
- 3.1.4. nodrošināt muzeja krājuma pieejamību sabiedrībai, popularizēt Talsu novada vēstures un kultūras mantojumu;
- 3.1.5. veikt izglītojošo darbu atbilstoši Komunikācijas darba politikas nostādnēm;
- 3.1.6. uzturēt un attīstīt muzeja darbībai nepieciešamo infrastruktūru.

- 3.2. Lai nodrošinātu funkciju izpildi, *Muzejs* īsteno šādus uzdevumus:

- 3.2.1. vāc, sistematizē un saglabā Talsu novadu raksturojošas materiālās un nemateriālās liecības un ar tām saistīto informāciju;
- 3.2.2. nodrošina muzeja krājuma un ar to saistītās informācijas saglabāšanu nākamajām paaudzēm;
- 3.2.3. ievada datus par *Muzeja* krājumu Nacionālā muzeju krājuma kopkatalogā;
- 3.2.4. atbilstoši kompetencei pēta *Muzeja* krājumā un ārpus tā – Talsu novadā un citviet pasaulē – esošo Talsu novada kultūrvēsturisko mantojumu;
- 3.2.5. veido ekspozīcijas un izstādes, izmantojot *Muzeja* krājumu un fizisku un juridisku personu deponējumus;
- 3.2.6. ar ekspozīciju un izstāžu palīdzību nodrošina *Muzeja* krājuma pieejamību dažādām sabiedrības grupām;
- 3.2.7. sagatavo informatīvus, populārzinātniskus, pētnieciskus un reprezentatīvus izdevumus;

- 3.2.8. nodrošina regulāru *Muzeja* izglītojošo programmu un pasākumu piedāvājumu visām *Muzeja* apmeklētāju mērķgrupām;
  - 3.2.9. izstrādā un realizē projektus saskaņā ar muzeja darbības mērķiem;
  - 3.2.10. atbilstoši savai kompetencei sadarbojas ar valsts un pašvaldību institūcijām, nevalstiskām organizācijām, fiziskām un juridiskām personām, kā arī starptautiskām institūcijām;
  - 3.2.11. organizē un piedalās valsts nozīmes un Talsu novadam nozīmīgos un tradicionālos kultūras un sabiedriskajos pasākumos;
  - 3.2.12. nodrošina *Muzeja* aktivitāšu publicitāti;
  - 3.2.13. pēta sabiedrības pieprasījumu, analizē un uzlabo muzeja sniegto pakalpojumu kvalitāti;
  - 3.2.14. analizē un uzlabo *Muzeja* darba procesus un procedūras, lai nodrošinātu optimālu funkciju realizāciju;
  - 3.2.15. nodrošina *Muzeja* ēku un teritorijas apsaimniekošanu.
- 3.3. *Muzejs* minētās funkcijas un uzdevumus veic atbilstoši vidējā termiņa darbības un attīstības stratēģijai, kārtējā gada darbības plānam un budžetam.

#### **IV. *Muzeja* tiesības un pienākumi**

##### 4.1. *Muzejam* ir šādas tiesības:

- 4.1.1. iekasēt maksu par sniegtajiem pakalpojumiem;
- 4.1.2. saņemt ziedojumus, dāvinājumus, ārvalstu finansiālo palīdzību, piedalīties projektu konkursos finanšu līdzekļu piesaistei;
- 4.1.3. atbilstoši kompetencei sadarboties ar valsts un pašvaldību institūcijām, nevalstiskām organizācijām, fiziskām un juridiskām personām, kā arī starptautiskām institūcijām;
- 4.1.4. iestāties muzeju organizācijās un piedalīties to darbā;
- 4.1.5. veikt iepirkumus *Muzeja* krājuma papildināšanai normatīvajos aktos noteiktajā kārtībā;
- 4.1.6. citas normatīvajos aktos paredzētās tiesības.

##### 4.2. *Muzejam* ir šādi pienākumi:

- 4.2.1. veikt akreditāciju saskaņā ar Ministru kabineta izdotajiem Muzeju akreditācijas noteikumiem;
- 4.2.2. nodrošināt *Muzeja* krājuma pieejamību apmeklētājiem un pētniekiem atbilstoši normatīvajiem aktiem par Nacionālo muzeju krājumu;
- 4.2.3. regulāri sniegt pārskatus par savu darbību Talsu novada pašvaldībai un Kultūras ministrijai;
- 4.2.4. pamatkrājuma priekšmetus no *Muzeja* krājuma atsavināt un izņemt tikai ar Kultūras ministrijas un Talsu novada domes atļaujām.

## V. *Muzeja pārvalde un struktūra*

(Nodaļas nosaukums ar Talsu novada domes 26.11.2020. lēmumu Nr.536 apstiprinātajā nolikuma redakcijā.)

- 5.1. *Muzeja* darbu vada muzeja direktors, kuru amatā apstiprina un atbrīvo no amata Talsu novada dome, ievērojot Latvijas Muzeju padomes atzinumu. Ikdienas darbā *Muzeja* direktors ir pakļauts Talsu novada pašvaldības izpilddirektoram.
- 5.2. *Muzeja* direktors:
  - 5.2.1. vada, plāno, organizē un nodrošina *Muzeja* darbu, ir personīgi atbildīgs par *Muzeja* likumīgu darbību un kompetences jautājumu izpildi;
  - 5.2.2. atbild par *Muzejā* sniegto pakalpojumu un informācijas pieejamību un kvalitāti, kā arī organizē iedzīvotāju pieņemšanu un atbilstoši savai kompetencei izskata iesniegumus un sūdzības, kā arī atbild par informācijas apriti starp *Muzeju* un citām pašvaldības institūcijām;
  - 5.2.3. nodrošina *Muzejam* nodoto pašvaldības objektu apsaimniekošanu; pārvalda *Muzeja* valdījumā nodoto nekustamo un kustamo mantu; novada domes un pašvaldības noteiktajā kārtībā rīkojas ar *Muzeja* rīcībā esošajiem materiālajiem resursiem un piešķirtajiem finanšu līdzekļiem;
  - 5.2.4. pēc novada domes priekšsēdētāja, deputātu vai pašvaldības izpilddirektora pieprasījuma sniedz ziņojumus novada domei par *Muzeja* darbu un piešķirto budžeta līdzekļu izlietojumu;
  - 5.2.5. bez īpaša pilnvarojuma pārstāv *Muzeju* valsts pārvaldes institūcijās, tiesā, attiecībās ar fiziskām vai juridiskām personām;
  - 5.2.6. pieņem darbā un atbrīvo no darba *Muzeja* darbiniekus, nosaka viņu darba pienākumus; novada domes noteiktajā kārtībā nosaka darbinieku algu un piemaksas pie algas piešķirtā algu fonda ietvaros;
  - 5.2.7. novada pašvaldības noteiktajā termiņā un kārtībā iesniedz izpilddirektoram informāciju, kas nepieciešama gada publiskā pārskata sagatavošanai;
  - 5.2.8. organizē iepirkumus normatīvajos aktos un Talsu novada pašvaldībā noteiktajā kārtībā;
  - 5.2.9. apstiprinātā budžeta ietvaros slēdz privāttiesiskus līgumus, kas nepieciešami, lai nodrošinātu *Muzeja* darbību;
  - 5.2.10. noteiktās kompetences ietvaros izdod administratīvos aktus;
  - 5.2.11. pilda citos normatīvajos aktos noteiktās funkcijas un veic citus aktuālus pienākumus, informējot Talsu novada domi vai pašvaldības izpildvaru;
  - 5.2.12. pilda Talsu novada domes lēmumus, Talsu novada domes priekšsēdētāja un pašvaldības izpilddirektora rīkojumus.

5.3. *Muzeja* krājuma, pētnieciskā un komunikācijas darba virzību nosaka Zinātniskā padome, ko vada direktora vietnieks. Zinātniskās padomes darbību nosaka *Muzeja* direktora apstiprināts nolikums.

5.4. Ar *Muzeja* krājuma papildināšanu, priekšmetu izvērtēšanu un saglabāšanu saistītos jautājumus izskata Krājuma komisija, ko vada galvenais krājuma glabātājs. Krājuma komisijas sastāvu nosaka direktors ar rīkojumu. Krājuma komisijas darbību nosaka *Muzeja* direktora apstiprināts nolikums.

5.5. *Muzeja* nodaļas un darba organizācija:

5.5.1. *Muzeja* struktūra shematiski ir attēlota šā nolikuma pielikumā, kas ir nolikuma neatņemama sastāvdaļa.

5.5.2. *Muzeja* nodaļas:

5.5.2.1. Pētniecības nodaļa;

5.5.2.2. Krājuma nodaļa;

5.5.2.3. Komunikācijas un izglītības nodaļa;

5.5.2.4. Klientu apkalpošanas nodaļa, pakļauta Komunikācijas un izglītības nodaļai;

5.5.2.5. Saimnieciskā nodrošinājuma nodaļa;

5.5.3. *Muzeja* speciālisti:

5.5.3.1. Galvenais speciālists izglītojošā darbā;

5.5.3.2. Galvenais speciālists mākslas jautājumos;

5.5.3.4. Speciālists mākslas jautājumos;

5.5.3.5. Galvenais speciālists dabas jautājumos;

5.5.3.6. Galvenais speciālists foto jautājumos;

5.5.3.7. Galvenais speciālists vēstures jautājumos;

5.5.3.8. Speciālists vēstures jautājumos;

5.5.3.9. Izstāžu un ekspozīciju kurators;

5.5.3.10. Galvenais speciālists darbā ar sabiedrību;

5.5.3.11. Speciālists darbā ar sabiedrību;

5.5.3.12. Klientu apkalpošanas speciālists;

5.5.3.13. Galvenais krājuma glabātājs;

5.5.3.14. Krājuma glabātājs;

5.5.3.15. Speciālists krājuma jautājumos;

5.5.4. *Muzeja* personāls:

5.5.4.2. Noformēšanas mākslinieks;

5.5.4.3. Zāles pārzinis;

5.5.4.4. Saimniecības pārzinis;

5.5.4.5. Apkopējs;

5.5.4.6. Teritorijas pārzinis;

5.5.4.7. Tehniskais darbinieks;

5.5.4.8. Saimnieciskā nodrošinājuma nodaļas vadītājs.”

(ar Talsu novada domes 28.10.2021. lēmumu Nr.255 apstiprinātājā nolikuma redakcijā.)

## **VI. *Muzeja finanšu līdzekļi***

6.1. *Muzeja* finanšu resursus veido:

- 6.1.1. Talsu novada pašvaldības piešķirtie budžeta līdzekļi;
- 6.1.2. projektu konkursos iegūtie līdzekļi;
- 6.1.3. ziedojumi un dāvinājumi;
- 6.1.4. ieņēmumi par maksas pakalpojumiem.

6.2. *Muzeja* finanšu darbība notiek atbilstoši pastāvošajai likumdošanai un citiem normatīvajiem aktiem.

6.3. *Muzeja* finanšu līdzekļu izlietojums notiek saskaņā ar Talsu novada pašvaldības apstiprināto gada budžetu.

6.4. Papildus iegūtie finanšu līdzekļi tiek ieskaitīti *Muzeja* budžetā un tos izmanto *Muzeja* attīstībai.

6.5. *Muzeja* grāmatvedības uzskaiti nodrošina Talsu novada pašvaldības Finanšu nodaļa.

## **VII. *Muzeja darbības tiesiskuma nodrošināšana***

7.1. *Muzeja* darbības tiesiskumu nodrošina direktors.

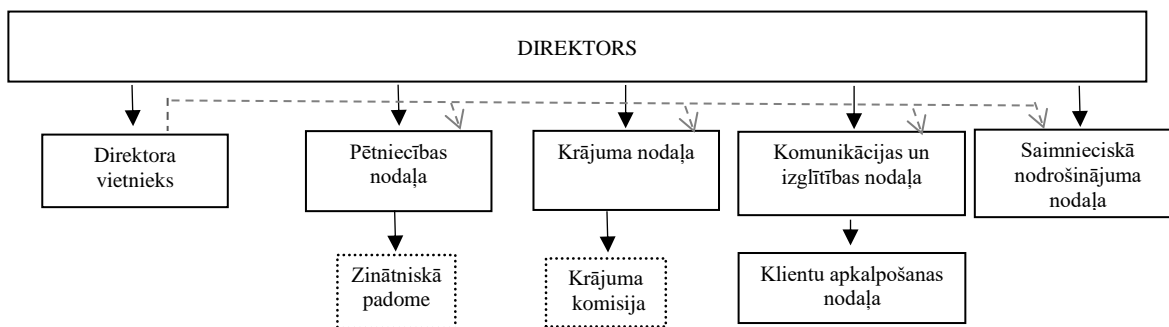
7.2. Direktora pieņemtos lēmumus un faktisko rīcību var apstrīdēt Talsu novada domē.

7.3. *Muzeja* darbinieku faktisko rīcību var apstrīdēt *Muzeja* direktoram.

Domes priekšsēdētājs

A. Lācarus

### Talsu novada muzeja struktūra



- > tiešās vadības-pakļautības darba attiecības
- - -> pakārtotās vadības-pakļautības darba attiecības atsevišķu aspektu risināšanā