

Tematiskais plānojums

“TALSU NOVADA TERITORIJAS PLĀNOJUMS”

4.pielikums Piekrastes apbūves raksturojums

Pasūtītājs



Talsu novada pašvaldība

Reģ. Nr. 90009113532

Kareivju iela 7, Talsi, Talsu novads, LV-3201

Tālr. +371 63232110, +371 26398234, e-pasts: pasts@talsi.lv

Izpildītājs



SIA „Grupa93”

Reģ. Nr. LV50103129191

Torņa iela 4, IIC-202 (Jēkaba Kazarmas), Rīga, LV-1050

tālr. +371 27373939, e-pasts: info@g93.lv

2024.

| | |
|-----------------------------------------------------------------------------------------|----|
| Ievads | 3 |
| 1. Baltijas jūras piekrastes mazie ciemi | 7 |
| 1.1. Stkrags | 8 |
| 1.2. Mazirbe | 10 |
| 1.3. Košrags | 12 |
| 1.4. Pitrags | 14 |
| 1.6. Saunags | 16 |
| 1.7. Vaide | 17 |
| 1.8. PRIEKŠLIKUMI APBŪVES NOTEIKUMIEM BALTIJAS JŪRAS PIEKRASTES MAZAJIEM CIEMIEM | 20 |
| 2. Rīgas līča mazie ciemi | 21 |
| 2.1. Uši | 22 |
| 2.2. Melnsils | 23 |
| 2.3. Aizklāņi | 25 |
| 2.4. Pūrciems | 26 |
| 2.5. Ģipka | 27 |
| 2.6. Kaltene | 29 |
| 2.7. Žocene | 30 |
| 2.8. Valgalciems | 32 |
| 2.9. Uguņciems | 33 |
| 2.10. Upesgrīva | 35 |
| 2.11. PRIEKŠLIKUMI APBŪVES NOTEIKUMIEM BALTIJAS JŪRAS PIEKRASTES MAZAJIEM CIEMIEM | 37 |
| 3. Rīgas līča lielie ciemi | 38 |
| 3.1. Kolka | 39 |
| 3.2. Roja | 40 |
| 3.3. Mērsrags | 42 |
| 3.3. PRIEKŠLIKUMI CIEMA APBŪVES NOTEIKUMIEM RĪGAS LĪČA LIELAJOS CIEMOS | 44 |

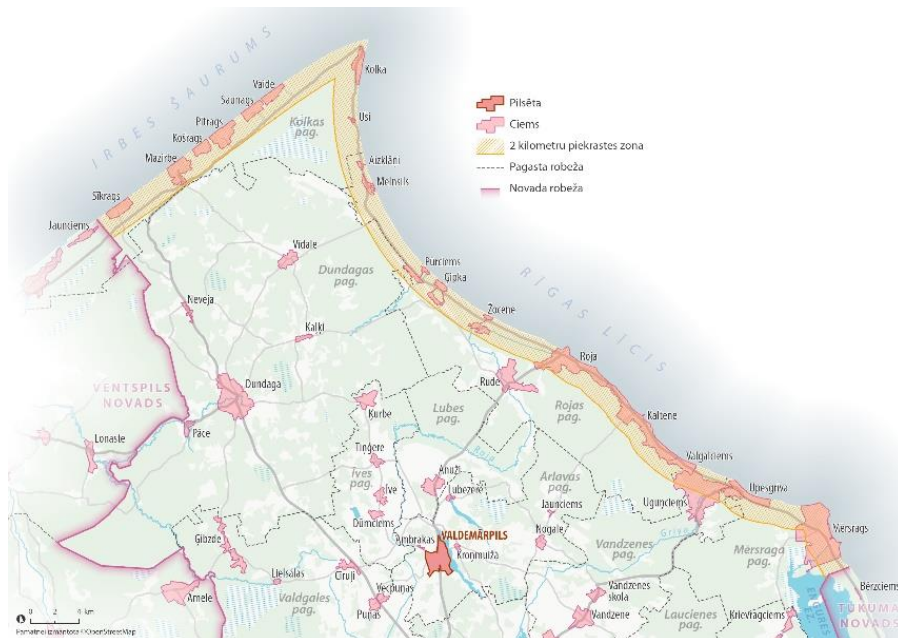
Ievads

Talsu novada piekrastes ciemu apbūves raksturojums tiek izstrādāts ar mērķi analizēt Ziemeļkurzemes raksturīgās kultūrvides un piekrastes tradicionālo apbūvi un sagatavot tās saglabāšanas priekšlikumus iekļaušanai Talsu novada teritorijas plānojuma teritorijas izmantošanas un apbūves noteikumos.

Tiek analizētas piekrastes ciemu apbūves teritoriju izmaiņas, saglabājušās un esošās apbūves struktūras, ciemu ainavas un tradicionālās apbūves mainība, kā arī ciemu robežu izmaiņas.

Izpētes procesā tiek izmantoti pieejamie materiāli:

- vēsturiskie materiāli par tradicionālās Kurzemes piekrastes apbūves attīstību no Kultūras mantojuma pārvaldes,
- Kurzemes plānošanas reģiona ilgtspējīgas attīstības stratēģija 2015.-2030.gadam,
- Latvijas Lauku tūrisma asociācija “Lauku ceļotājs” 2011. gadā izstrādātās “Piekrastes apbūves vadlīnijas” ,
- vadlīnijas “Slīteres nacionālā parka jūras piekrastes Tradicionālā apbūve. Apraksts. Analīze. Ieteikumi” ,
- spēkā esošie pašvaldību plānošanas dokumenti - Rojas novada, Dundagas novada, Mērsraga novada teritorijas plānojums, kā arī 2021. gadā apturētais Dundagas novada teritorijas plānojums (1.red.).



Attēls 1. Talsu novada ciemu novietojums

Apvienotajā Talsu novadā ir Latvijai tradicionālās smilšainās pludmales, taču šeit atrodas arī akmeņainas pludmales un piejūras pļavas, kuras citās Latvijas pludmalēs sastopamas retāk. Piejūras piekrastes neatņemama sastāvdaļa ir kāpu ainava – jūras bangu un vēja veidotie smilšu kalni, kas virknējas daudzveidīgās formās, nereti vairākās paralēlās joslās, kā arī esošās Kurzemes zvejnieku dzīvojamo māju kopas ar saimniecības ēkām, kas veidojušas lielākus vai mazākus ciemus. Piekrastes ciemi ieņem nozīmīgu vietu tradicionālajā piekrastes ainavā un nacionālas nozīmes kultūrvēsturiskajā mantojumā. Vēsturiski šie ciemi bijuši saistīti ar piekrastes zveju.¹

Piekrastē vēsturiski koncentrējies ievērojams iedzīvotāju skaits un ilgstoši notikusi intensīva cilvēku saimnieciskā darbība. Gadsimtu gaitā izveidojusies savdabīga kultūrvide un katrai vietai raksturīgais kultūras mantojums.²

Izvērtējot vēsturisko informāciju, tiek apskatītas ciema teritorijas dažādos griezumos – pilsētībūvniecības, viensētas, pagalma līmenī, kā arī analizētas vēsturiskās ēkas detaļu līmenī.

Piekrastes apdzīvošana ir bijusi saistīta ar īpašiem apstākļiem un tiem piemēroto saimniecisko darbību, jo ne visas piekrastes teritorijas bijušas piemērotas lauksaimniecībai. Ciemi, kas vēsturiski izveidojas piekrastē, bieži vien ir zvejnieku ciemi, kur galvenā saimniekošana nav saistīta ar lauksaimniecību.³

Laikiem mainoties, vairāki ciemi izklīduši viensētās, jo mainījās gan dzīves apstākļi, gan nodarbošanās veids. Piejūras teritorijā ir kopas tipa ciema veids. Pretim ciemam pašā piekrastē sabūvētas zvejniecības piederumu būdas un vabu rindas tīklu žāvēšanai. Šo būdu un vabu grupējumu sauc par valgumu jeb sedumu. Tādos ciemos veidojās tirgošanās vietas, kur katru nedēļu notika tirgus⁴.

Daudzām apdzīvotām vietām, vairāk līča daļā, veidojušās lineāras struktūras, kur ir izteikta ass, ko veido šoseja, kas stiepjas gar visu piekrasti un šķērso apdzīvotās vietas. Savukārt piekrastes daļā, kas atrodas atklātās jūras teritorijā, ciemi veidojušies kompakti, nav raksturīga apbūve gar pašu jūras piekrastes daļu.

Piekrastes ciemos liela nozīme ir viensētu tradīcijai, kā arī atsevišķu sētu uzbūvei un iekārtojumam, kas balstīts uz savrupības principa, paredzot katrai saimniecības vajadzībai atsevišķu ēku. Viensētas kodols vēsturiski bijusi dzīvojamā ēka jeb istaba. Ēkas kopā ar pagalmiem, žogiem, akām, ceļiem, sakņu, augļu un bišu dārziem veido organiski saliedētu apbūves vienību, kurā saglabātas paaudžu tradīcijas.

¹ Avots: https://arhivs.talsunovads.lv/wp-content/uploads/2021/11/Pasreizejas_situacijas_raksturojums_01112021.pdf

² Avots: https://lufb.llu.lv/dissertation-summary/landscape-architecture/NatalijaNitavska_promoc_darba_kopsavilkums_2014_LLU_LIF.pdf

³ Avots: https://lufb.llu.lv/dissertation-summary/landscape-architecture/NatalijaNitavska_promoc_darba_kopsavilkums_2014_LLU_LIF.pdf

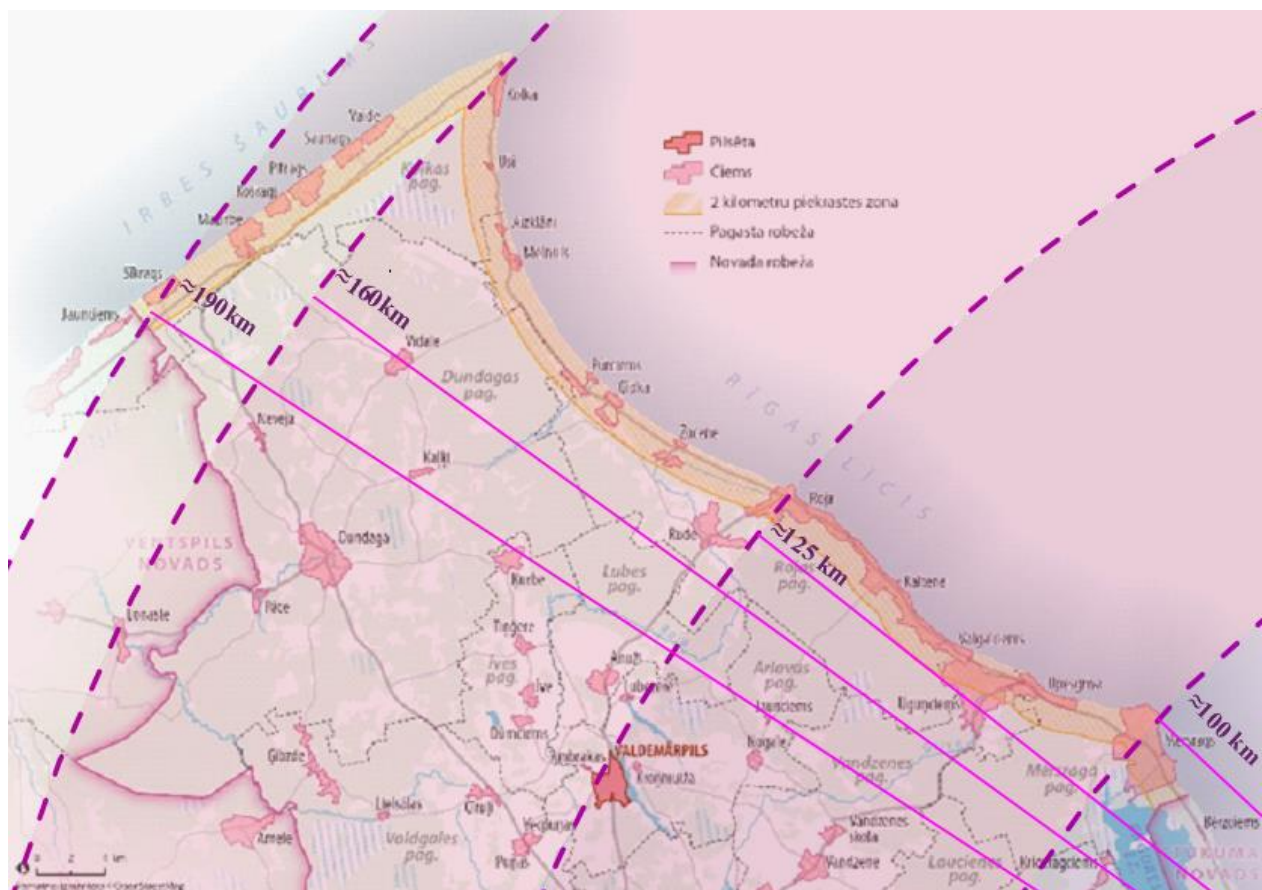
⁴ Avots: *Maltas, N., Galenieka, P. red. Latvijas zeme, daba un tauta: rakstu krājums 3 sējums. Rīga: Valters un Rapa, 1937, 678 lpp*

Monohromā krāsu gamma un apbūves objektu mērogs pamatā atrodas līdzsvarā ar dabisko piekrastes vidi, izņemot lielākās apdzīvotās vietas un pilsētas, kūrorta teritorijas, rekreācijas būves un ostu būves².

Izpētes gaitā tiek sniegti priekšlikumi apbūves noteikumu izstrādei teritorijas plānojuma ietvaros, lai nodrošinātu vēsturiskās un piekrastei raksturīgās apbūves saglabāšanu.

Priekšlikumi apbūves noteikumiem attiecībā uz dzīvojamo apbūvi ir sagatavoti trīs griezumos:

- Baltijas jūras piekrastes ciemi - Sīkrags, Mazirbe, Košrags, Pitrags, Saunags, Vaide;
- Rīgas līča mazie ciemi - Uši, Aizklāņi, Melnsils, Pūrciems, Ģipka, Žocene, Kaltene, Valgalciems, Upesgrīva;
- Rīgas līča lielie ciemi - Kolka, Roja, Mērsrags.



Attēls 2. Ciemu attālums no Rīgas

Šāds iedalījums izvēlēts, ņemot vērā piekrastes apdzīvotības raksturu, ciemu ģeogrāfisko novietojumu, dabas apstākļus, apbūves blīvumu apjomu un citus ārējos faktorus. Rīgas jūras līča lielie ciemi tiek izdalīti atsevišķi, jo to apbūve laika gaitā ir zaudējusi vairākas tradicionālās piekrastes ciemu iezīmes. Šo ciemu apbūves attīstība ir cieši saistīta ar rūpniecības veidošanos,

īpaši PSRS okupācijas periodā, kad ciemi tika industrializēti un piedzīvoja iedzīvotāju pieplūdumu no mazākajiem ciemiem. Iedzīvotāju skaita pieaugums veicināja daudzdzīvokļu apbūves izveidi, kas novērojama arī mazākajos ciemos, lai gan ne tik izteikti kā Kolkā, Rojā un Mērsragā.

Baltijas jūras un Rīgas jūras līča piekrastes ciemi tiek grupēti galvenokārt pēc to ģeogrāfiskā novietojuma, kas ir bijis nozīmīgs faktors to attīstības gaitā. Rīgas jūras līča ciemu tuvums galvaspilsētai un, attiecīgi, to ātrāka un ērtāka sasniedzamība, mūsdienās ir veicinājusi pilsētnieku savrupmāju apbūves izveidi un tūrisma infrastruktūras attīstību. Minētie faktori ir radījuši atšķirības pilsētībūvniecības attīstības dinamikā starp Rīgas jūras līča un Baltijas jūras piekrastes ciemiem.

Baltijas jūras piekrastes ciemi pieder Lībiešu krastam un šajā teritorijā iekļaujas arī daļa Rīgas jūras līča ciemu, kas stiepjas no Kolkas līdz Ģipkai. Šo teritoriju vēsturiski apdzīvojuši lībieši – viena no Latvijas pamattautām ar unikālu kultūru, valodu un tradicionālo dzīvesveidu. Lībiešu klātbūtne un kultūras mantojums ir būtiski ietekmējis šīs piekrastes apdzīvotības attīstības raksturu un identitāti. Līdz ar to ciemu tradicionālā apbūve ir veidojusies, ņemot vērā atklātās jūras skarbos klimatiskos apstākļus. Ciemu izvietojums un apbūves struktūra atspoguļo ne tikai nepieciešamību pielāgoties dabas apstākļiem, bet arī lībiešu tradicionālo dzīvesveidu, kas balstījās uz ciešu saikni ar dabu un vietējo ekosistēmu.

Šie ciemi izceļas ar savu unikālo etnogrāfisko identitāti, kas joprojām ir saglabājusies un jūtama katrā no tiem. Tā atspoguļojas gan arhitektūrā, gan kultūras praksēs, kas veido šo ciemu neatkārtojamo raksturu un piešķir tiem īpašu vērtību Latvijas kultūras mantojumā.

1. Baltijas jūras piekrastes mazie ciemi



Attēls 3. Baltijas jūras ciemu apbūves noteikumu priekšlikums

Talsu novada piekrastes ciemu tematiskajā plānojumā tiek izstrādāti priekšlikumi ciemu ainavas un apbūves struktūras saglabāšanai, kā arī jaunas apbūves veidošanai.

Priekšlikumi iekļaujami Talsu novada teritorijas plānojuma, teritorijas izmantošanas un apbūves noteikumos, kas nosaka katras teritorijas apbūves parametrus, būvniecības un teritorijas labiekārtošanas principus.

Priekšlikumu sadaļā ņemta vērā pieejamā vēsturiskā informācija no Kultūras mantojuma pārvaldes datubāzes - mantojums.lv, kā arī izmantota Latvijas Lauku tūrisma asociācija "Lauku ceļotājs" 2011. gadā izstrādātās "Piekrastes apbūves vadlīnijas" un vadlīnijas "Slīteres nacionālā parka jūras piekrastes Tradicionālā apbūve. Apraksts. Analīze. Ieteikumi"

Apbūves noteikumu priekšlikumu sadaļa attiecināma uz Sīkragu, Mazirbi, Košragu, Pītragu, Saunagu, Vaidi. Ciemi atrodas Slīteres nacionālā parka teritorijā.

1.1. Sīkrags

Sīkrags (lībiešu: Sīkrōg) ir ciems Kolkas pagastā, Irbes šauruma krastā. Izvietojies pie Ķikana ietekas jūrā. Esošā situācijā Sīkrags atrodas Slīteres nacionālā parka neitrālās zonas teritorijā. Ciema rietumu malā atrodas Sīkragciema bāka.⁵

Sīkrags ir viena no vecākajām lībiešu apmetnēm Kurzemes jūrmalā, kas dokumentos kā ciems minēts jau 1387. gadā. 17. gadsimtā Sīkragā izveidojās viena no nozīmīgākajām sīkostām Ziemeļkurzemes piekrastē. Gadsimta beigās ciemā bijušas lielas preču noliktavas, kā arī viesnīca jūrniekiem. Sīkraga ostas beidza pastāvēt 18. gadsimta sākumā Ziemeļu kara un Kurzemes hercogistes saimnieciskā un politiskā pagrimuma dēļ. Ciems ir valsts nozīmes pilsētībūvniecības piemineklis, tā robežas ietver «Ķeļķu», «Jaunklāvu», «Kilasidamu», «Vīnamegu», «Tiļļu», «Baznīckalnu», «Līvkalnu», «Jaunklāvu» un «Vecvalku» saimniecībām piederošus gruntsgabalus, tur esošo apbūvi, inženierkomunikācijas un veco Sīkraga kapsētu. Sīkraga centrā nolasāms vēsturiskā apbūves plānojums – piemēram, Kilasidamu dzīvojamā māja, kas celta 1890. gados, ir vecākā saglabājusies dzīvojamā ēka Sīkragā.⁶

Sīkragā arī PSRS okupācijas laikā bija atļauts zvejot, atšķirībā no lielākās daļas piekrastes ciemiem. 1955. g. krasta kāpās uzcēla nelielu zivju pārstrādes fabriku, kas darbojās apmēram desmit gadus. Mūsdienās par ostu un aktīvo zvejniecību liecina tikai fabrikas drupas.⁷



Attēls 4. Sīkraga topogrāfiskā karte ar reljefa modeli
(Avots: <https://www.lvgeo.lv/kartes>)



Attēls 5. Sīkraga topogrāfiskā karte (1921-1940) (Avots:
<https://www.lvgeo.lv/kartes>)

⁵ Avots: <https://lv.wikipedia.org/wiki/S%C4%ABkrags>

⁶ Avots: <https://www.visit.dundaga.lv/destinations/libiesu-krasts/libieshu-ciemi>

⁷ Avots: <https://www.kurzeme.lv/lv/kurp-doties/atputa-daba/297-sikrags/>



Attēls 6. Sīkraga zvejnieku ciema apbūve (Avots: mantojums.lv)



Attēls 7. Sīkraga zvejnieku ciema apbūve (Avots: mantojums.lv)

IZPĒTE CIEMA APBŪVES STRUKTŪRAI, ELEMENTIEM

Saglabājies viens no lībiešu jūrmalas ciemu plānojuma pamattipiem – II pamattips.

Sīkrags ir neliels ciemats, kura apbūvi šobrīd raksturo viensētu grupējumi, kas liecina par saglabātajām piekrastes lauku ainavas iezīmēm, tostarp apbūvi, apstādījumiem un ielu un ceļu profiliem. Ciems ir izveidojies no tradicionālām vecsaimniecībām, un laika gaitā paplašinājies ar jaunām viensētām. 20. gs. sākumā ciema apbūve kļūst blīvāka, tiek uzceltas zemnieku mazistabas un jaunsaimniecības, kas ievērojami maina ciema izskatu un struktūru.

Saglabājusies vienstāvīgu ēku apbūve, kur jaunsētu un jaunsaimniecību laika ēkām izbūvēts apdzīvojams mansards.

Ēku apdarē dominējoši tiek izmantots koka dēļu segums, kuri izkārtoti biežāk horizontāli, taču novērojams arī vertikāls izkārtojums. Jumta segumos saglabājies Padomju laikus raksturojošais materiāls - azbesta šiferis. Mūsdienās vērojama tendence, ka ēku jumti tiek atjaunoti ar dažāda veida dabīgajiem materiāliem (koka lubiņas, skaidas, dēļi, u.c.) Vecsaimniecību ēkas atstātas bez krāsojuma, tā dēļ tās dabiski ieguvušas pelēcīgu krāsojumu. Vēsturiski dominē 6-rūšu dalījums logiem, novērojami arī slēgi.

Pagalnu teritorijās saglabāti un atjaunoti piejūras ciemiem raksturīgie koka žogi.

Apstādījumos dominē lapu koki un krūmi, īpaši daudz pagalmu stādījumos saglabājušies ceriņi. Augļu dārzi ir nelieli. Atsevišķās vietās māju pagalmi izbūvēti meža teritorijā.

Ielu un ceļu segumos tiek izmantoti dabīgie materiāli - smiltis, grants vai iebraukta dabīgā zemsedze.

1.2. Mazirbe

Mazirbe (lībiešu: Irē, Irāj, Piški Īra, vācu: Klein-Irben) ir viena no senākajām un lielākajām Ziemeļkurzemes zvejnieku apdzīvotajām vietām. Dokumentos tā pirmo reizi minēta 1387. gadā kā „Willa minor Irwa”. Ciems ir izveidojies netālu no Mazirbes upes grīvas. Ciems jau no seniem laikiem bija veidojies divās daļās – lībiskajā zvejniekciemā pie jūras un ciema dienvidu daļā ar Irbes baznīcu, mācītājmuižu, kapsētu, krogu un dažām Dundagas muižas sētām tālāk zemes iekšienē⁸.

Latvijas brīvvalsts gados Mazirbe bija strauji augošs ciems, zvejnieku korporatīvs uzcēla zivju pārstrādes cehu.

1935. gadā Mazirbē dzīvoja 438 iedzīvotāji. Lībiešu īpatsvars ciemā bija zems, tikai 66 lībieši (15%). Ciemā dzīvoja 350 latvieši (80%), kā arī daži citu tautību pārstāvji – igauņi, vācieši, krievi, baltkrievi. Ciemam bija liela nozīme lībiešu kultūras uzplaukuma veicināšanā, 1924.gadā dibināta lībiešu sabiedriskā organizācija Līvu savienība. 1939.gadā atklāja Lībiešu tautas nams, kurš kļuva par nozīmīgu sanāksšanas vietu sanāksšanas vietu, kam šobrīd ir piešķirts valsts nozīmes arhitektūras pieminekļa statuss.⁹ 1939. gadā ciemā bija 77 lauku un zvejnieku saimniecības, bet māju skaits vēl lielāks – 82 mājas. Mazirbē bija baznīca, mācītājmuiža, pasts, skola, veikali, aptieka, frizētava, fotoateljē.

Mūsdienās Mazirbē dzīve vairs nav tik dinamiska kā 20. gs. vidū, taču rosība ciemā nav izsīkusī. Tajā ir ap 60 saimniecību, daļa gan apdzīvotas tikai vasarās. Vasarās iedzīvotāju skaits būtiski pieaug uz vasarnieku un tūristu rēķina. Kādi desmit zvejnieki nodarbojas ar piekrastes zveju.

Līdz 20. gs. vidum Mazirbe bija lielākā lībiešu apdzīvotā vieta Kurzemes jūrmalā, - zvejniekciems un kuģniecības centrs. Ciemā bija baznīca, skola, aptieka, mežniecība, vairāki veikali, pasta un telegrāfa kantoris, stacija, kokzāģētava, frizētava, maiznīca, fotodarbnīca¹⁰. Neparasti liela celtne Lībiešu krastā ir bijusī Mazirbes jūrskola. Padomju gados jūrskolas ēkā atradās armijas robežsardzes postenis - zastava, un blakus tai atrodas labi saglabāties robežsardzes tornis. Otrs novērošanas tornis ir izvietots tieši jūras krastā, netālu no stāvlaukuma. Šis robežsardzes tornis ir viens no vislabāk saglabātajiem šāda veida objektiem Latvijas piekrastē. Nedaudz tālāk no otrā torņa atrodas laivu kapsēta.¹¹

⁸ Avots: <https://baltictrails.eu/lv/coastal/poi/278?0>

⁹ Avots: <https://www.tiekamiesdaba.lv/lv/kurp-doties/mazirbe-ire>

¹⁰ Avots: <https://lv.wikipedia.org>

¹¹ Avots: <https://militaryheritagetourism.info/lv/military/sites/view/148?2>



Attēls 8. Mazirbes topogrāfiskā karte ar reljefa modeli
(Avots: <https://www.lvmgeo.lv/kartes>)



Attēls 9. Mazirbes topogrāfiskā karte (1921-1940)
(Avots: <https://www.lvmgeo.lv/kartes>)



Attēls 10. Mazirbes zvejnieku ciema apbūve (Avots: Google maps)



Attēls 11. Mazirbes zvejnieku ciema apbūve (Avots: Google maps)

IZPĒTE CIEMA APBŪVES STRUKTŪRAI, ELEMENTIEM

Saglabājies viens no lībiešu jūrmalas ciemu plānojuma pamattipiem – II pamattips.

Mazirbe izceļas kā lielāks ciems salīdzinājumā ar apkārtējiem, ar izteiktu centru, kur sākotnēji veidojās piecas blīvi izvietotas vecsaimniecības. Šīs vecsaimniecības kalpoja kā pamats ciema apbūves tālākai attīstībai, izveidojot sētas, kas izvietotas aptuveni puskilometra līdz kilometra attālumā viena no otras. Mūsdienās Mazirbē joprojām ir skaidri izteikts ciema centrs, kur apbūve ir blīvāka, nodrošinot ciemam raksturīgu un organizētu struktūru. Ciemā saglabājusies viensētu apbūves tradīcija ar atsevišķu sētu uzbūvi un iekārtojumu, kas balstīts uz savrupības principa, paredzot katrai saimniecības vajadzībai atsevišķu ēku.

Ciemā ir uzskatāms dažādu laika posmu sajaukums, sākot ar tradicionālām vecsaimniecību ēkām un beidzot ar Padomju laika publiskajām ēkām, kā arī jaunbūvēm, kas atsaucas uz tradicionālo koka apbūvi. Ēku apdarē dominē koka dēļu segums, tomēr redzami arī baltie un sarkanie ķieģeļi. Dažas ēkas izceļas ar lielumu un augstumu, kas nav raksturīgs lībiešu jūrmalas ciemu tradicionālajai apbūvei.

Jumta segumā, neskaitot tradicionālos materiālus, tiek izmantoti arī māla dakstiņi. Ir ēkas, kuru koka apdare nav krāsota, bet ir arī jaunsētas un jaunsaimniecību ēkas, kas izceļas ar savu krāsojumu.

Pagalmu teritorijās saglabāti un atjaunoti piejūras ciemiem raksturīgie koka žogi.

Apstādījumos dominē lapu koki un krūmi, īpaši daudz pagalmu stādījumos saglabājušies ceriņi. Atsevišķās vietās māju pagalmi izbūvēti meža teritorijā.

Ielu un ceļu segumos tiek izmantoti dabīgie materiāli - smiltis, grants vai iebraukta dabīgā zemsedze. Māju pagalmos celiņi veidojušies kā iestaigātas takas.

1.3. Košrags

Košrags (lībiešu: Kuoštrōg) ir ciems, kas izvietojies starp Mazirbi un Pitragšupes ieteku jūrā.

Košrags tiek uzskatīts par jaunāko no Kurzemes piekrastes lībiešu ciemiem. Izveidojies 17. gadsimtā un vēl 1680. gadā kā vienīgā sēta Košragā minēti "Kūkiņi". 1826. gadā Košragā bija 78 iedzīvotāji; 4 saimnieku ģimenes un 11 bezzemnieku ģimenes.

Nelielais Košrags bija ievērojams lībiešu jūrmalas saimnieciskais un kultūras centrs. 19. gadsimta vidū tur darbojās pirmā lībiešu ciemu skola, 19. gadsimta beigās un 20. gadsimta pirmajos gadu desmitos tajā darbojās Kine-Dīķu vējdzirnavas un Kukšu ūdensdzirnavas, strādāja laivu būvētāji. 1932. gadā tika izbūvēta osta. 1938. gadā uzbūvēts mols mudas (jūras mēslu) vākšanai.

Košraga ciems ir valsts nozīmes pilsētībūvniecības pieminekļis. Par tā kultūrvēsturisko nozīmību liecina arī tas, ka Košrags bija viens no sešiem Latvijas kultūras pieminekļiem, kas kandidēja uz iekļaušanu Pasaules kultūras mantojuma sarakstā. Ciemā novērojami Lībiešu krasta raksturīgo tradicionālo materiālu lietojums, kolorīts, būvformas un paņēmieni, jo tieši šeit ir vislabāk saglabājušies vēsturiskā apbūve. Šeit aizsargājamas ir ne vien ēkas, bet arī vēsturiskās apbūves plānojuma struktūra, ceļu tīkls, ainava, raksturīgais reljefs u. c. Gatves, kas gar Tilmaču mājām ved no ciema centra uz jūrmalu, koki stādīti jau 1912.gadā.



Attēls 14. Sīkraga zvejnieku ciema apbūve (Avots: mantojums.lv)

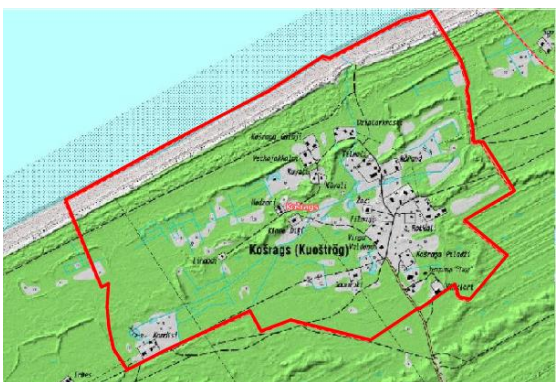


Attēls 15. Sīkraga zvejnieku ciema apbūve (Avots: mantojums.lv)

IZPĒTE CIEMA APBŪVES STRUKTŪRAI, ELEMENTIEM

Saglabājies viens no lībiešu jūrmalas ciemu plānojuma pamattipiem - I pamattips.

Apbūve nav veidojusies gar piekrasti, tomēr laika gaitā ciema teritorija ir paplašinājusies ar atsevišķām viensētām. Ir bijušas 5 pamatsaimniecības ap kurām veidojies pārējais ciemats. Apbūve brīvi veidojusies. Vecsaimniecību izvietojumā grūti saskatīt izteiktu rindu (ēkas nav izvietotas uz vienotas būvlaiodes).¹²



Attēls 12. Košraga topogrāfiskā karte ar reljefa modeli (Avots: <https://www.lvmgeo.lv/kartes>)



Attēls 13. Košraga topogrāfiskā karte (1921-1940) (Avots: <https://www.lvmgeo.lv/kartes>)

Ciemā saglabājusies vēsturiskā viensētu apbūves tradīcija un pagalmu iekārtojums, esošās koka ēkas ir labi uzturētas, un ir saglabājušies būvniecības laiku raksturojoši elementi, kas ir saglabājami un atjaunojami sākotnējā izskatā. Saglabājušas gan vecsaimniecību sētas, gan 19.gs jaunsētas un 20.gs Latvijas brīvlaiku jaunsaimniecības.

¹² Avots: https://www.celotajs.lv/cont/prof/proj/PolProp/Dokumenti/SNP_apbuve_vadlinijas.pdf

Ēku apdarē dominējoši tiek izmantots koka dēļu segums. Jumta segumos pamatā ir saglabājies Padomju laikus raksturojošais materiāls- azbesta šīferis un koka lubiņas, kā novērojami niedru jumta segumi. Mūsdienās vērojama tendence, ka ēku jumti tiek atjaunoti ar dažāda veida dabīgajiem materiāliem (koka lubiņas, skaidas, dēļi, u.c.).

Pagalma teritorijās saglabāti un atjaunoti piejūras ciemiem raksturīgie koka žogi.

Apstādījumos dominē lapu koki un krūmi, īpaši daudz pagalmu stādījumos saglabājušies ceriņi. Atsevišķās vietās māju pagalmi izveidoti mežu teritorijās.

Ielu un ceļu segumos tiek izmantoti dabīgie materiāli - smiltis, grants vai iebraukta dabīgā zemsedze.

1.4. Pitrags

Pitrags ir sens līvu ciems, kas vēstures avotos pirmo reizi minēts 1582. Gadā. Šajā sarakstā minētas 4 sētas - Kurg (Dzērvēs), Tōriz (Sumbri), Sīm (Sīmi) un Jōk (Jāki), konkrētās viensētas tiek uzskatītas par vecākajām ciemā.¹³

19. gadsimta divdesmitajos gados Pitragā bija 11 sētas, bet vēl gadsimtu vēlāk – 12 vecsaimniecības un 38 zvejnieku saimniecības. 19. gadsimta vidū Pitragā atvērts krogs, 1902. gadā — baptistu lūgšanu nams. Iespējams, ka Pitraga nosaukums ir cēlies no lībiskā salikteņa "pōddōr" – "briedis", un "aiga" – "mala", "krasts".

Padomju laikā Pitragā uzbūvēja zivju kūpināšanas fabriku. 19. – 20. gs. Pitrags bija pazīstams kā nozīmīgs laivu un kuģu būvniecības centrs, kas būtiski veicināja ne tikai ciema, bet arī visas piekrastes sociāli — ekonomisko attīstību. Pitraga jūrmalā redzamas mola paliekas. Mols būvēts 1938. gadā jūras mēslu savākšanai un jūrmalnieku liesās zemes uzlabošanai. Mūsdienās nekas neliecina par kuģniecības manufaktūru.¹⁴

¹³ Avots: <https://www.tiekamiesdaba.lv/lv/kurp-doties/pitrags-pitrog>

¹⁴ Avots: <https://www.tiekamiesdaba.lv/lv/kurp-doties/pitrags-pitrog>



Attēls 18. Pitraga zvejnieku ciema apbūve (Avots: Google maps)

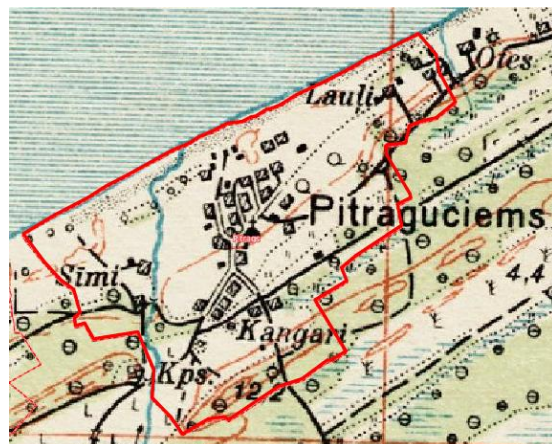


Attēls 19. Pitraga zvejnieku ciema apbūve (Avots: Google maps)

IZPĒTE CIEMA APBŪVES STRUKTŪRAI, ELEMENTIEM



Attēls 16. Pitraga topogrāfiskā karte ar reljefa modeli (Avots: <https://www.lvmgeo.lv/kartes>)



Attēls 17. Pitraga topogrāfiskā karte (1921-1940) (Avots: <https://www.lvmgeo.lv/kartes>)

Saglabājies viens no lībiešu jūrmalas ciemu plānojuma pamattipiem – II pamattips.

Apbūve nav veidojusies gar piekrasti, tomēr laika gaitā ciema teritorija ir paplašinājusies ar atsevišķām viensētām. Pitraga urbānās vides struktūrai raksturīgs radiāls plānojums. Pamatā ciemā saglabājušās ēkas no 19.gs - 20.gs., no kurām daļa mūsdienās ir atjaunota. Piekrastes ceļu infrastruktūru veido saimnieciskie ceļi, kā arī ceļu atzaru struktūra, kas savā starpā savieno viensētas.

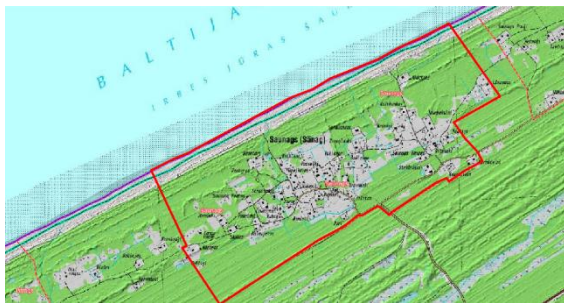
Ciemā saglabājusies vēsturiskā viensētu apbūves tradīcija un pagalmu iekārtojums, esošās koka ēkas ir labi uzturētas, un ir saglabājušies būvniecības laiku raksturojoši elementi, kas ir saglabājami

un atjaunojami sākotnējā izskatā. Novērojama tā pati tendence jumta segumos – bieži lietots azbesta šiferis.

Atjaunota un labā stāvoklī žogu sistēma gar braucamajiem ceļiem.

1.6. Saunags

Saunags (lībiešu: Sānag) ir neliels Kurzemes lībiešu jūrmalas ciems starp Pitragu un Vaidi. Vēstures avotos pirmo reizi minēts 1310. gadā. 1582./1583. gada Piltenes vaku reģistrā Saunaga ciemā minētas astoņas sētas, bet 1731. gadā Dundagas muižas vaku grāmatā Saunagā minētas tikai trīs sētas — Buncke Pritiz (tagad Kalnbunkas), Melcke Ans un Walke Angeck. 1826. gadā katrā sētā dzīvojuši 16—17 cilvēki, kopā ap 60 iedzīvotājiem. Minētās sētas veido Saunaga ciema centrālo daļu, no kurām veidojās tālākā ciema apbūve, tādēļ vecākās mājas tiek dēvētas par Dižsaunagu.¹⁵



Attēls 20. Saunaga topogrāfiskā karte ar reljefa modeli (Avots: <https://www.lvmgeo.lv/kartes>)

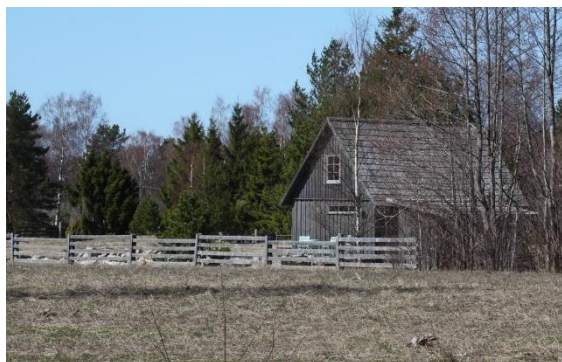


Attēls 21. Saunaga topogrāfiskā karte (1921-1940) (Avots: <https://www.lvmgeo.lv/kartes>)

¹⁵Avots: <https://www.visit.dundaga.lv/destinations/libiesu-krasts/libieshu-ciemi>



Attēls 22. Saunaga zvejnieku ciema apbūve (Avots: Google maps)



Attēls 23. Saunaga zvejnieku ciema apbūve (Avots: Google maps)

IZPĒTE CIEMA APBŪVES STRUKTŪRAI, ELEMENTIEM

Saunaga ciema apbūves plānojums ir veidojies kā viens no lībiešu jūrmalas ciemu plānojuma pamattipiem – III pamattips.

Apbūvē dominēja centrs, no kura ar laiku veidojās lineāra apbūves josla vairāku kilometru garumā.¹⁶ Piekrastes ceļu infrastruktūru veido saimnieciskie ceļi, kā arī ceļu atzaru struktūra, kas savā starpā savieno viensētas.

Analizējot plānojumu var saskatīt vairākas samērā kompakti sabūvētas ēku grupas, kas izvietotas tur, kur bijusi ērta pieeja jūrai. Vēsturiski tādos gadījumos ciema jūrmalā tika ierīkoti divi vai trīs valgumi – laivu piestātnes ar vabu plačiem tīklu žāvēšanai, šādi elementi integrējami un atjaunojami publiskajā ārtelpā.

Ciemā saglabājusies vēsturiskā viensētu apbūves tradīcija un pagalmu iekārtojums, esošās koka ēkas ir labi uzturētas, un ir saglabājušies būvniecības laiku raksturojoši elementi, kas ir saglabājami un atjaunojami sākotnējā izskatā.

1.7. Vaide

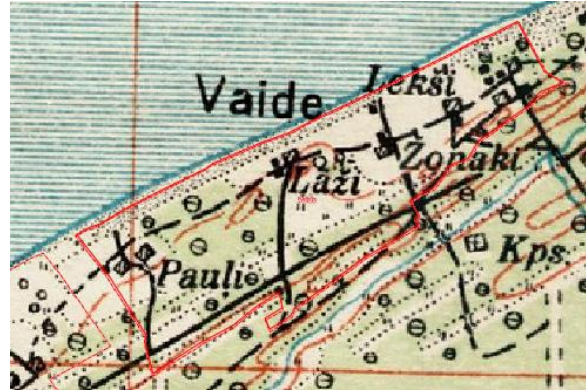
Vaide (lībiešu: Vaid) ir ciems Talsu novada Kolkas pagastā, Baltijas jūras Irbes šauruma krastā. Izvietojies starp jūras krastu un Kukšupes grāvi 9 km no pagasta centra. Vaide atrodas Slīteres nacionālā parka neitrālajā zonā. Ciema nosaukuma izcelsmi saista ar lībiešu vārdu wait — ‘starpa’, jo no Vaides bijis visērtāk pārcelties uz Sāmsalu. 1935. gada Vaidē dzīvoja 106 cilvēki.

¹⁶ Avots: https://www.celotajs.lv/cont/prof/proj/PolProp/Dokumenti/SNP_apbuve_vadlinijas.pdf

Vēstures avotos Vaide minēta jau 1582. gadā. 1736. g. Dundagas vaku grāmatā minētas divas Vaides sētas - Lekši un Žonaki. Pēc tautas skaitīšanas datiem 1935. g. pavasarī Vaidē dzīvoja 106 cilvēki, tai skaitā 40 lībieši, 60 latvieši, daži igauņi un vācieši. 1939. g. Vaides ciemā bija 21 sēta¹⁷.



Attēls 24. Vaide topogrāfiskā kartē ar reljefa modeli (Avots: <https://www.lvmeo.lv/kartes>)



Attēls 25. Vaide topogrāfiskā kartē (1921-1940) (Avots: <https://www.lvmeo.lv/kartes>)



Attēls 26. Vaide zvejnieku ciema apbūve (Avots: Google maps)



Attēls 27. Vaide zvejnieku ciema apbūve (Avots: Google maps)

¹⁷Avots: <https://www.celotajs.lv/lv/e/vaide?0>

IZPĒTE CIEMA APBŪVES STRUKTŪRAI, ELEMENTIEM

Vaides ciema apbūves plānojums ir veidojies kā viens no lībiešu jūrmalas ciemu plānojuma pamattipiem – III pamattips.

Apbūve ir izveidojusies gar paralēli jūras krastam izbūvētu ceļu, no kura, savienojoties ar atzariem, nodrošināta ērta piekļuve jūrai. Apbūves gabali izvietojas atsevišķi viens no otra un ir paslēpti aiz meža joslām vai klajumiem, kas uz tām sniedz ainaviski pievilcīgu skatu. Tradicionālās ēkas un viensētas struktūra ir labi saglabājušās. Zemes gabalos atsevišķas dzīvojamās ēkas ir atjaunotas izmantojot arhitektoniski laikmetīgākus paņēmienus, bet to saimniecības ēkas pamatā saglabājušas savu vēsturisko raksturu. Pagalmi bieži iekļaujas meža ainavā, radot harmonisku saderību ar apkārtējo dabu.

1.8. PRIEKŠLIKUMI APBŪVES NOTEIKUMIEM BALTIJAS JŪRAS PIEKRASTES MAZAJIEM CIEMIEM

PAGALMU LABIEKĀRTOJUMS

Atsevišķu sētu plānojums un iekārtojums balstīts uz savrupības principu, paredzot katrai saimniecības vajadzībai atsevišķu ēku. Zemes gabalā ir viena brīvi stāvoša koka dzīvojamā māja ar vairākām saimniecības ēkām (kuras funkcija neatbilst vēsturiskajai).

Piebraucamiem ceļiem sētā izmantojams grants, smalkas frakcijas šķembu iesegums vai dabīgā zemsedze.

Jāsaglabā dabīgā zemsedze, koki un reljefs.

Teritorijas norobežošanai var izmantot Kurzemes piekrastei raksturīgos koka žogus. Nav pieļaujama blīvu, cirtu dzīvžogu vai necaurredzamu, augstu - metāla, plastmasa vai koka žogu veidošana.

Stādījumos jāizvēlas piekrastei raksturīgus kokus un krūmus.

BŪVNICĪBAS PRINCIPI

Saglabājams esošās apbūves augstums - 1 - 1.5 stāvu augsta ēkas. Nav pieļaujama jaunu ēku būvniecība, kas ar ārējo izmēru vai būvapjomu kontrastē ar vēsturisko ēku apjomiem.

Optimālais jaunbūves proporcijas būtu $H:H_2=1:2.4$, kur H ir būves sienas augstums un H_2 kopējais augstums un $H:A=1:2,8$, kur A ir platums.

ĒKU ARHITEKTŪRAS ELEMENTI

Priekšlikumi ēku konstruktīvajiem risinājumiem:

- ēku pamatos saglabājami un izmantojami akmens mūra pamati, pieļaujama dzelzsbetona pamatu izveide, ja apmetums tiek izvēlēts atbilstošā koloristikā kā vai apmūrēt ar plēstiem laukakmeņiem;
- ēku apdarē izmantojams materiāls – koks, pielietojot tradicionālo dēļu apšuvuma principu, vertikālo un horizontālo dēļu apšuvuma kombināciju. Nav pieļaujama sintētisko materiālu izmantošana;
- jā saglabā raksturīgā simetriskā divslīpu jumta forma, materiālu un krāsu izvēloties ievērojot vēsturiskās būvniecības tradīcijas un būvmateriālus;
- mainot logus un durvis saglabājams vēsturiskais dalījums, izmēri un proporcija, vēlami koka konstrukcijas logi;
- stikls, metāls, akmens kā akcenti izmantojami atsevišķās galvenā būvapjoma daļās, tā piebūvēs.

2. Rīgas līča mazie ciemi

Talsu novada piekrastes ciemu tematiskajā plānojumā tiek izstrādāti priekšlikumi ciemu ainavas un apbūves struktūras saglabāšanai, kā arī jaunas apbūves veidošanai.

Priekšlikumi iekļaujami Talsu novada teritorijas plānojuma, teritorijas izmantošanas un apbūves noteikumos, kas nosaka katras teritorijas apbūves parametrus, būvniecības un teritorijas labiekārtošanas principus.

Priekšlikumu sadaļā ņemta vērā pieejamā vēsturiskā informācija no Kultūras mantojuma pārvaldes datubāzes- mantojums.lv, kā arī izmantota Latvijas Lauku tūrisma asociācija "Lauku ceļotājs" 2011. gadā izstrādātās "Piekrastes apbūves vadlīnijas" un vadlīnijas "Slīteres nacionālā parka jūras piekrastes Tradicionālā apbūve. Apraksts. Analīze. Ieteikumi"

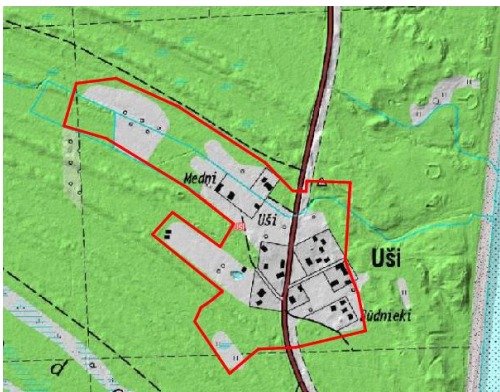
Apbūves noteikumu priekšlikumu sadaļa attiecināma uz Rīgas līča mazajiem ciemiem - Uši, Aizklāņi, Melsils, Pūrciems, Ģipka, Žocene, Kaltene, Valgalciems, Upesgrīva.



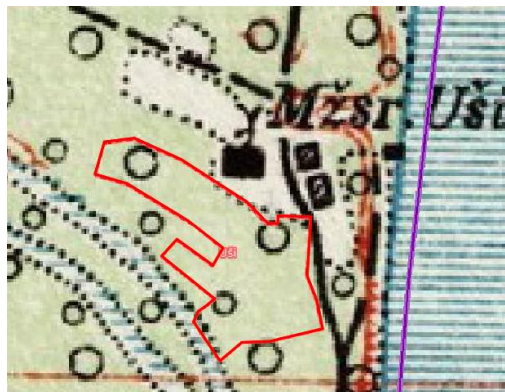
Attēls 28. Rīgas jūras līča mazo ciemu apbūves noteikumu priekšlikums

2.1 Uši

Uši (arī Ušciems; lībiešu: Māgkilā) ir ciems Talsu novada Kolkas pagastā. Izvietojies pagasta austrumos Rīgas jūras līča piekrastē pie autoceļa P131, 4,5 km no pagasta centra Kolkas, 58,5 km no novada centra Talsiem. Uši atrodas Slīteres nacionālā parka neitrālajā zonā.



Attēls 29. Uši topogrāfiskā karte ar reljefa modeli
(Avots: <https://www.lvmgeo.lv/kartes>)



Attēls 30. Uši topogrāfiskā karte (1921-1940) (Avots:
<https://www.lvmgeo.lv/kartes>)



Attēls 31. Uši zvejnieku ciema apbūve (Avots:
Google maps)



Attēls 32. Uši zvejnieku ciema apbūve (Avots: Google
maps)

IZPĒTE CIEMA APBŪVES STRUKTŪRAI, ELEMENTIEM

Ušu ciema apbūves plānojums ir veidojies kā viens no lībiešu jūrmalas ciemu plānojuma pamattipiem – II pamattips.

Mazciems ar blīvi apbūvētu centru, ap kuru dažādos attālumos grupējās pārējās sētas, ko savienoja organisks ceļu tīkls.

Ciēmā Uši vēsturiski ir bijušas mazāk kā 10 viensētas, kas izvietotas vienkopus. Apbūve nav veidojusies jūras piekrastes daļā. Mūsdienās apbūve blīva gar autoceļu, kurš iet cauri ciemam.

Ciēmā saglabājusies vienkārtīgu viensētu koka apbūve, kurās izbūvēts apdzīvojams mansarda stāvs.

Tā mijās ar ķieģeļu vienkārtīgu un retāk divkārtīgu mājām, kuru mansarda vai otrie stāvi apšūti ar koka dēļiem. Pagalmu veido dzīvojamā ēka un saimniecības ēkas.

Daļa no koka ēkām laika gaitā ir ieguvušas pelēcīgu nokrāsu, tomēr ir arī ēkas, kas saglabājušas brūnas un sarkanbrūnas krāsas toņus. Saglabājušies arī akmens un apmetu ķieģeļu pamati, kas papildina ēku tradicionālo raksturu.

Apstādījumos dominē ceriņu stādījumi, apbūve izvietota arī meža teritorijās, kas veido pievilcīgu ciema ainavu.



Attēls 33. Melnsils topogrāfiskā kartē ar reljefa modeli (Avots: <https://www.lvmgeo.lv/kartes>)



Attēls 34. Melnsils topogrāfiskā kartē (1921-1940) (Avots: <https://www.lvmgeo.lv/kartes>)

2.2. Melnsils

Melnsils (arī Mellisils; lībiešu: Mustānum) ir ciems Rīgas līča krastā.

Melnsils ir vistālāk austrumos esošais Kurzemes lībiešu ciems. 19. gadsimtā visu apdzīvoto teritoriju gar Rīgas līča piekrasti no Sēņiem (apmēram 3 kilometrus no Kolkas uz Melnsila pusi) līdz pat Melnsilam sauca par Krustes ciemu. 1826. gadā šādu nosaukumu nesa visas sētas no Sēņu kalna līdz Dundagas un Ģipkas krustojumam. Tagad šajā vietā izšķir vairākas apdzīvotās vietas: Uši, Ēvaži (Kolkas pagastā), Aizklāņi un Melnsils¹⁸.

¹⁸ Avots: <https://www.celotajs.lv/lv/e/vaide?0>

Melnsilā 19. gadsimta sākumā bijušas sešas sētas un krogs. 19. gadsimta beigās tur bija jau 63 saimniecības. 1935. gada pavasarī ciemā bija 307 iedzīvotāji, no kuriem tikai 15 — lībieši.

Melnsilā agrāk bija zivju apstrādes cehs, kā arī pasts. Otrā pasaules kara laikā vācu armija bija izveidojusi noietnes vietu Melnsilā, kur darbojās robežsardzes postenis. Karavīri, izmantojot apkārtnē atrastos materiālus, izbūvēja kāpās zemnīcas, lai nodrošinātu sev patvērumu un aizsardzību. Melnsilā ir veikals un kempings pie jūras ar mini zoo un kafejnīcu, kā arī brīvā laika un jauniešu centrs¹⁹.



Attēls 35. Melnsils zvejnieku ciema apbūve (Avots: Google maps)



Attēls 36. Melnsils zvejnieku ciema apbūve (Avots: Google maps)

IZPĒTE CIEMA APBŪVES STRUKTŪRAI, ELEMENTIEM

Ciema apbūves plānojums ir veidojies kā viens no lībiešu jūrmalas ciemu plānojuma pamattipiem – III pamattips.

Kompakti sabūvētās ēku grupas izvietotas tur, kur bijusi ērta pieeja jūrai, tomēr dominējoši apbūve veidojusies atstātas no piekrastes, gar ceļu, kas veidojies paralēli jūras krastam.

Ciema apbūvi papildina dažādu funkciju ēkas, ko savieno blīvs ielu/ceļu tīkls.

Apbūvē atsevišķās vietās ir saglabāties vēsturiskās viensētas princips, tomēr daudzviet vērojams padomju laiku uzslāņojums ar daudzdzīvokļu māju apbūvi, ražošanas teritorijā

Ēku apbūve mijas ar jūrmalas pļavām un mežu fragmentiem. Koka ēkām bieži novērojams sarkanbrūns tonis un arī citi spilgtāki toņi. Kā akcenti veidojas loga rāmji, kuri krāsoti atšķirīgā

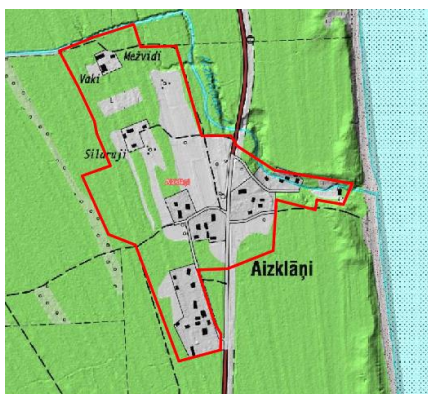
¹⁹ Avots: <https://lv.wikipedia.org>

krāsā kā pārējā koka apdare. Ciemā novērojama arī neatbilstoša apbūve, kas ietver augstas ēkas, nepiemērotu jumta slīpuma raksturu, neiederīgus materiālus un vienveidīgu ēku izkārtojumu.

Jumta segumos bieži tiek izmantots šiferis, kas saglabājies no Padomju laika vai atjaunots. Dažviet sastopams arī atjaunots koka lubiņu segums. Ciemā redzami daudzveidīgi žoga risinājumi, taču bieži tie ir neiederīgi attiecīgajai videi.²⁰

2.3. Aizklāņi

Aizklāņi (lībiešu: Ōst) ir ciems Talsu novada Rojas pagastā. Izvietojies pagasta ziemeļrietumos pie Aizklāņupes ietekas Rīgas līcī un pie autoceļa P131, 25 km no pagasta centra Rojas, 54,5 km no novada centra Talsiem.



Attēls 37. Aizklāņu topogrāfiskā karte ar reljefa modeli (Avots: <https://www.lvmgeo.lv/kartes>)



Attēls 38. Aizklāņu topogrāfiskā karte (1921-1940) (Avots: <https://www.lvmgeo.lv/kartes>)



Attēls 39. Aizklāņu zvejnieku ciema apbūve (Avots: Google maps)



Attēls 40. Aizklāņu zvejnieku ciema apbūve (Avots: Google maps)

²⁰ Avots: Rojas_TP_paskaidrojuma_raksts.pdf

IZPĒTE CIEMA APBŪVES STRUKTŪRAI, ELEMENTIEM

Ciema apbūves plānojums ir veidojies kā viens no lībiešu jūrmalas ciemu plānojuma pamattipiem – II pamattips.

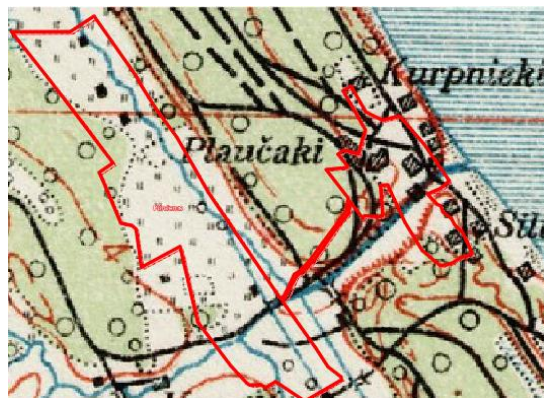
Aizklāņu ciems veidojies atstāts no jūras piekrastes daļas. Apbūve nav izvietota piekrastes daļā, bet veidojusies kompakti gar valsts autoceļu. Pamatā dzīvojamo viensētu kopums, ko ieskauj mežu teritorijas. Bieži sastopamas ēkas ar apmestu ķieģeļu pirmo stāvu un koka pusstāvu vai otro stāvu. Koka ēkas saglabājas retāk, taču tās ir labā stāvoklī. Ciemā nav tehniskās apbūves. Raksturīga apbūves īpatnība ir vēsturiskās dzīvojamās ēkas Evažvalka ielejā, kuras šobrīd atrodas sliktā stāvoklī. Pēdējos gados ciemā nav sastopama jaunas apbūves attīstība. Apstādījumos dominē lapu koki un krūmi (ceriņu stādījumi), saglabājušās dabiskās pļavas.

2.4. Pūrciems

Pūrciems ir ciems Talsu novada Rojas pagastā. Atrodas 14 km no pagasta centra Rojas, 44 km no novada centra Talsiem un 167 km no Rīgas. Ciema apkārtnē atrodas kempings, viesu nams.



Attēls 41. Pūrciema topogrāfiskā karte ar reljefa modeli (Avots: <https://www.lvmgeo.lv/kartes>)



Attēls 42. Pūrciema topogrāfiskā karte (1921-1940) (Avots: <https://www.lvmgeo.lv/kartes>)



Attēls 43. Pūrciema vecā apbūve (Avots: [Rojas_TP_paskaidrojuma_raksts.pdf](#))



Attēls 44. Pūrciema zvejnieku ciema apbūve (Avots: [Google maps](#))

IZPĒTE CIEMA APBŪVES STRUKTŪRAI, ELEMENTIEM

Saglabājies viens no lībiešu jūrmalas ciemu plānojuma pamattipiem – II pamattips.

Mūsdienās ciems paplašināts ar papildus apbūvei paredzētām teritorijām, kas netiek aktīvi izmantotas.

Ciemu veido tradicionālā koka apbūve, kas mijas ar meža fragmentiem. Esošā ēku apbūvē izmantoti ķieģeli un šīfera jumta segums. Dažviet ir nolasāms vēsturiskais sētas plānojums. Ciemā pēdējās dekādēs nav veidojusies jauna apbūve. Tradicionāli ir zemi koka žogi. Ciemā nav rūpniecības apbūves.²¹

2.5. Ģipka

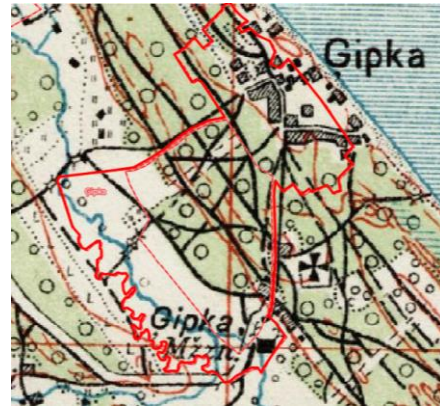
Ģipka (lībiešu: Gīpk), agrāk arī Ģibka un Ģibk(a)s ciems, ir vidējciems Latvijā, Talsu novada Rojas pagastā, Baltijas jūras Rīgas līča krastā, autoceļu P131 (Tukums—Ķesterciems—Mērsrags—Kolka) un V1368 (Dundaga—Ģipka) krustojumā.

No 1869. līdz 1893. gadam, kad to pārcēla uz Mazirbi, Ģipkā darbojās Dundagas jūrskola. Ciemā atrodas Ģipkas bāka un Ģipkas luterāņu baznīca.

²¹ Avots: *Rojas_TP_paskaidrojuma_raksts.pdf*



Attēls 45. Pūrciema topogrāfiskā karte ar reljefa modeli
(Avots: <https://www.lvmgeo.lv/kartes>)



Attēls 46. Pūrciema topogrāfiskā karte (1921-1940)
(Avots: <https://www.lvmgeo.lv/kartes>)



Attēls 47. Pūrciema vecā apbūve (Avots: Google maps)



Attēls 48. Pūrciema zvejnieku ciema apbūve (Avots: Google maps)

IZPĒTE CIEMA APBŪVES STRUKTŪRAI, ELEMENTIEM

Saglabājies viens no lībiešu jūrmalas ciemu plānojuma pamattipiem – II pamattips.

Analizējot vēsturisko apbūves veidošanos Ģipkas ciems ir līdzīgs Baltijas jūras piekrastes mazajiem ciemiem.

Mūsdienās ciems paplašināts ar papildus apbūvei paredzētām teritorijām, kas netiek aktīvi izmantotas, tā zaudējot daļu raksturīgo Lībiešu krasta ciemu plānojuma iezīmes.

Ciemā tradicionāli pārstāvēta koka apbūve, ar salīdzinoši blīvu apbūvi vecajā ciema daļā, kas izvietojusies gar liektas formas ielu. Pārējā ciema daļā apbūve ir izkliedētāka. Ir saglabājušās un kvalitatīvi atjaunotas ēkas, kurās izmantoti dabīgi un videi piemēroti materiāli. Tomēr vienlaikus

novērojamas arī proporcionāli neiederīgas ēkas, kas neatbilst ciema piekrastes ainavai. Ciema teritorijā izvietots zivju cehs.²²

2.6. Kaltene

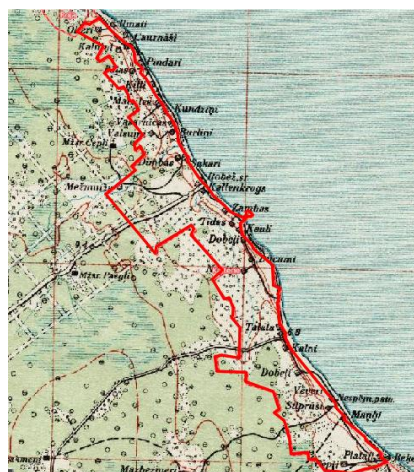
Kaltene ir ciems Kurzemē, Talsu novada Rojas pagastā. Atrodas Rīgas līča rietumu krastā, pie autoceļa P131 (Tukums—Kolka).

Ciemā atrodas lieliem laukakmeņiem klāta jūras piekraste, kas ir viena no nedaudzajām Latvijā, bet nedaudz uz dienvidiem no Kaltenes piekraste ietilpst aizsargājama ģeoloģiska un ģeomorfoloģiska dabas pieminekļa Kaltenes krasta veidojumi teritorijā.

Ievērojamākais kultūrvēsturiskais objekts Kaltē ir 1567. gadā celtā Kaltenes Svētās Katrīnas luterāņu baznīca. Uz mākslīgi izbūvētas pussalas jūrā, kur savulaik atradās Kaltenes eksperimentālā lašveidīgo zivju fabrika, uzņēmējs Māris Gailis un arhitekte Zaiga Gaile ir izplānojuši un uzbūvējuši savu brīvdienu māju "Lieldienu sala", kas ir celtnie ar izcilu arhitektūras vērtību un 2007. gadā izpelnījies balvu kā gada labākā rekonstruētā ēka²³.



Attēls 49. Kaltenes topogrāfiskā karte ar reljefa modeli
(Avots: <https://www.lvmgeo.lv/kartes>)



Attēls 50. Kaltenes topogrāfiskā karte (1921-1940)
(Avots: <https://www.lvmgeo.lv/kartes>)

²² Avots: *Rojas_TP_paskaidrojuma_raksts.pdf*

²³ Avots: <https://lv.wikipedia.org>



Attēls 51. Kaltenes ciema apbūve (Avots: Google maps)



Attēls 52. Kaltenes ciema apbūve (Avots: Google maps)

IZPĒTE CIEMA APBŪVES STRUKTŪRAI, ELEMENTIEM

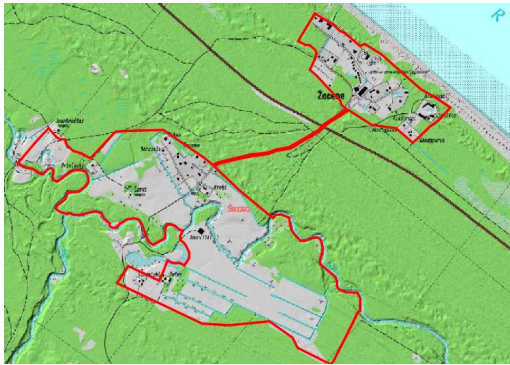
Saglabājies viens no lībiešu jūrmalas ciemu plānojuma pamattipiem – III pamattips. Ciems veidojies paplašinoties izklaidus esošai viensētu apbūvei, tas ir izstiepts vairāku kilometru garumā gar piekrasti. Ēkas vēsturiski izvietotas gar jūras piekrasti, ko savienoja ielu/ceļu tīkls. Piekrastes zonā sētas izvietojušas blīvi, pagalmi satiekas un tiek atdalīti ar sētām. Esošā apbūves struktūra attīstījies izbūvējot Valsts reģionālo autoceļu P131, abās autoceļa pusēs veidojies ielu tīkls, kas veido savienojumus ar atsevišķi esošām viensētām.

Apbūvē tradicionāli raksturīgas samērā nelielas koka dzīvojamās ēkas, kas mijās ar piekrastes pļavām un dažviet – ar meža vai krūmāju fragmentiem. Daļa no jaunbūvēm neatbilst tradicionālajiem apbūves principiem, jo tās neievēro divslīpju jumta veidolu ar dabīgu segumu un bieži izmanto mākslīgus materiālus. Tomēr ir arī pozitīvi piemēri jaunbūvēm, īpaši ciema daļā, kur tā robežojas ar Valgalciem, kur saglabāta raksturīgā nelielo koka māju apbūve. Bieži novērojami spilgti toņi apdarē un akcentu elementos. Agrāk ciema teritorijā darbojās lašu audzētava, taču šobrīd lielākā daļa ražošanas teritorijas ir pamesta un degradēta.

2.7. Žocene

Žocene (lībiešu: Žūokkilā), agrāk arī Žociems, ir apdzīvota vieta Talsu novada Rojas pagastā. Izvietojusies pagasta ziemeļdaļā Rīgas līča krastā pie autoceļa P131 7 km no pagasta centra Rojas, 44 km no novada centra Talsiem²⁴.

²⁴ Avots: <https://lv.wikipedia.org>



Attēls 53. Žocenes topogrāfiskā karte ar reljefa modeli
(Avots: <https://www.lvmgeo.lv/kartes>)



Attēls 54. Žocenes topogrāfiskā karte (1921-1940)
(Avots: <https://www.lvmgeo.lv/kartes>)



Attēls 55. Žocenes ciema apbūve (Avots: [Rojas_TP_paskaidrojuma_raksts.pdf](#))



Attēls 56. Žocenes ciema apbūve (Avots: [Rojas_TP_paskaidrojuma_raksts.pdf](#))

IZPĒTE CIEMA APBŪVES STRUKTŪRAI, ELEMENTIEM

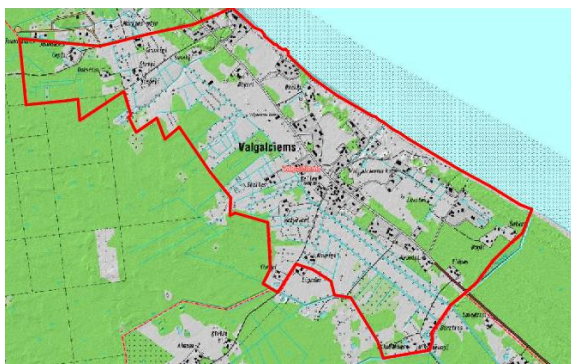
Saglabājies viens no lībiešu jūrmalas ciemu plānojuma pamattipiem – II pamattips.

Mūsdienās ciems paplašināts ar papildus apbūvei paredzētām teritorijām un ir maz sasaistīts ar pārējo ciema teritoriju, jo pamatā veidojas kā viensētu apbūve.

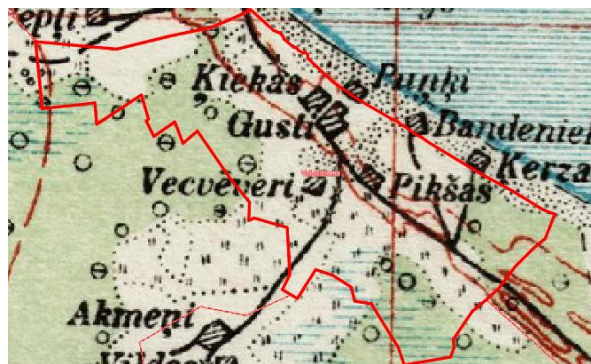
Žocenas ciema vecākā daļa, kas atrodas no autoceļa uz jūras pusi, saglabā tradicionālās apbūves īpatnības ar vienkāršām, nelielām koka dzīvojamām mājām. Šajā teritorijā novērojama arī esošās apbūves restaurācija un daļēja jaunās apbūves integrācija. Savukārt autoceļa otrā pusē izveidojusies jaunā apbūve, kur ēku dizains atbilst ciema mērogam un izmanto dabiskas izcelsmes materiālus. Ciemā nav ražošanas apbūves. Jaunākajās ēkās izmantota neitrāla krāsu palete ar košākām detaļām, piemēram, logu rāmjiem. Tā kā viensētām raksturīgais sētas plānojums nav saglabājies, ciema apbūve ir piedzīvojusi būtiskas izmaiņas.

2.8. Valgalciems

Valgalciems ir vidējciems Latvijā, Talsu novada Rojas pagastā, Baltijas jūras Rīgas līča krastā pie autoceļa P131 (Tukums—Ķesterciems—Mērsrags—Kolka). Atrodas 14 km no pagasta centra Rojas, 39,5 km no novada centra Talsiem un 111 km no Rīgas²⁵.



Attēls 57. Valgalciema topogrāfiskā karte ar reljefa modeli (Avots: <https://www.lvmgeo.lv/kartes>)



Attēls 58. Valgalciema topogrāfiskā karte (1921-1940) (Avots: <https://www.lvmgeo.lv/kartes>)



Attēls 59. Valgalciema ciema apbūve (Avots: Google maps)



Attēls 60. Valgalciema ciema apbūve (Avots: Rojas_TP_paskaidrojuma_raksts.pdf)

²⁵ Avots: <https://lv.wikipedia.org>

IZPĒTE CIEMA APBŪVES STRUKTŪRAI, ELEMENTIEM

Ciems veidojies paplašinoties izklaidus esošai viensētu apbūve. Ēkas vēsturiski izvietotas gar jūras piekrasti, ko savienoja ielu/ceļu tīkls. Esošā apbūves struktūra attīstījusies izbūvējot Valsts reģionālo autoceļu P131, abās autoceļa pusēs veidojies ielu tīkls, kas veido savienojumus ar izklaidus esošām viensētām.

Ciemā saglabājama vēsturiskā viensētu apbūves tradīcija un pagalmu iekārtojums.

Raksturīgo koka ēku apbūvi papildina akmens mūra ēkas.

Jauna apbūve jūras krasta pusē attīstās maz, taču otrā daļā, tā ir izveidojusies atbilstoši ciemam raksturīgajām iezīmēm un pamatprincipiem.

Nav tehniskās apbūves.

2.9. Uguņciems

Uguņciems, agrāk arī Uguņi, ir apdzīvota vieta Talsu novada Vandzenes pagastā pie autoceļa P127 (Talsi - Upesgrīva). Apdzīvotā vieta veidojusies ap bijušās Uguņu (Uguņciema; Uggunzeem) muižas centru.²⁶

Ciema nosaukums cēlies no dzelzs cepla, kas te darbojās hercoga Jēkaba laikā. Tagad par uguns saistību ar ciema nosaukumu vēsta mūslaikos uzliktais lakoniskais uzraksts un vietām atrodamie izdedžu gabali²⁷.

²⁶ Avots: <https://lv.wikipedia.org>

²⁷ Avots: <http://manasvietas.blogspot.com/2019/09/ugunu-muiza-ugunciema-muiza-uggunzeem.html>



Attēls 61. Uguņciema topogrāfiskā karte ar reljefa modeli (Avots: <https://www.lvmgeo.lv/kartes>)



Attēls 62. Uguņciema topogrāfiskā karte (1921-1940) (Avots: <https://www.lvmgeo.lv/kartes>)



Attēls 63. Uguņciema ciema apbūve (Avots: Google maps)



Attēls 64. Uguņciema ciema apbūve (Avots: Google maps)

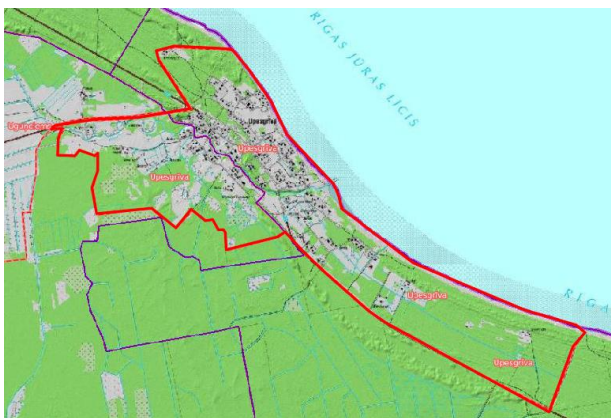
IZPĒTE CIEMA APBŪVES STRUKTŪRAI, ELEMENTIEM

Ciems veidojies paplašinoties izklaidus esošai viensētu apbūvei. Esošā apbūves struktūra attīstījusies izbūvējot Valsts reģionālo autoceļu P127, abās autoceļa pusēs veidojies ielu tīkls, kas veido savienojumus ar izklaidus esošām viensētām.

Apbūve ir blīvāka ciema centrālajā daļā. Atsevišķās ēkās ir saglabājušies būvniecības laiku raksturojoši elementi, kas ir saglabājami un atjaunojami sākotnējā izskatā.

2.10. Upesgrīva

Upesgrīva ir ciems gan Talsu novada Mērsraga pagastā, gan Vandzenes pagastā, Rīgas līča rietumu krastā. Ciema Mērsraga un Vandzenes daļas atdala Grīvas upe. Upesgrīva atrodas pie Grīvas upes ietekas Rīgas līcī, autoceļu P127 un P131 krustojumā, 9 km no pagasta centra Mērsraga, 36 km no novada centra Talsiem un 123 km no Rīgas. Upesgrīvas zvejnieku ciemā (Uppegriwe) kopš hercoga Jēkaba laikiem 17. gadsimtā bija osta Grīvas upes ietekā.



Attēls 65. Upesgrīvas ciema topogrāfiskā karte ar reljefa modeli (Avots: <https://www.lvmgeo.lv/kartes>)



Attēls 66. Upesgrīvas ciema topogrāfiskā karte (1921-1940) (Avots: <https://www.lvmgeo.lv/kartes>)



Attēls 67. Upesgrīvas ciema apbūve (Avots: Google maps)



Attēls 68. Upesgrīvas ciema apbūve (Avots: Google maps)

IZPĒTE CIEMA APBŪVES STRUKTŪRAI, ELEMENTIEM

Ciems veidojies kā kompakta apbūve ar jūrmalciemam raksturīgu izvietojumu gar piekrastes daļu, atsevišķās vietās viensētas iekļaujas meža ainavā. Ciemā saglabājušies tradicionālajai dzīvojamajai apbūvei raksturīgie divslīpju jumti, kā arī ēkas ar ornamentāliem izzāgējumiem – īpaši verandu daļās. Saglabājušās atsevišķas ēkas, kam ir vēsturiskais guļbūves tips – guļšķautņu sienas.

Saimniecības ēkām raksturīgas akmens mūra sienas. Jauna apbūve tapusi Grīvas upes labajā krastā.

Ēkas zelmiņu galos bijuši raksturīgi dekoratīvi spraišļi – vairums no tiem pat saglabāti pēc ēku apšūšanas ar baltajiem ķieģeļiem.²⁸

Ciemā atrodas atsevišķi publiskās apbūves objekti – veikals, kempings, publiskā peldvieta.

Upesgrīvā atrodas zivju pārstrādes cehs.

²⁸ Avots: *Mersraga_TP_paskaidrojuma_raksts.pdf*

2.11. PRIEKŠLIKUMI APBŪVES NOTEIKUMIEM BALTIJAS JŪRAS PIEKRASTES MAZAJIEM CIEMIEM

PAGALMU LABIEKĀRTOJUMS

Atsevišķu sētu plānojums un iekārtojums balstīts uz savrupības principu, paredzot katrai saimniecības vajadzībai atsevišķu ēku. Zemes gabalā ir viena brīvi stāvoša koka dzīvojamā māja ar vairākām saimniecības ēkām (kuras funkcija neatbilst vēsturiskajai).

Piebraucamiem ceļiem sētā izmantojams grants, smalkas frakcijas šķembu iesegums vai dabīgā zemsedze.

Jāsaglabā dabīgā zemsedze, koki un reljefs.

Teritorijas norobežošanai var izmantot Kurzemes piekrastei raksturīgos koka žogus. Nav pieļaujama blīvu, cirptu dzīvžogu vai necaurredzamu, augstu - metāla, plastmasa vai koka žogu veidošana.

Stādījumos jāizvēlas piekrastei raksturīgus kokus un krūmus.

BŪVNICĪBAS PRINCIPI

Saglabājams esošās apbūves augstums - 1 - 1.5 stāvu augsta ēkas. Nav pieļaujama jaunu ēku būvniecība, kas ar ārējo izmēru vai būvapjomu kontrastē ar vēsturisko ēku apjomiem.

Optimālais jaunbūves proporcijas būtu $H:H_2=1:2.4$, kur H ir būves sienas augstums un H_2 kopējais augstums un $H:A=1:2,8$, kur A ir platums.

ĒKU ARHITEKTŪRAS ELEMENTI

Priekšlikumi ēku konstruktīvajiem risinājumiem:

- ēku pamatos saglabājami un izmantojami akmens mūra pamati, pieļaujama dzelzsbetona pamatu izveide, ja apmetums tiek izvēlēts atbilstošā koloristikā kā vai apmūrēt ar plēšiem laukakmeņiem;
- ēku apdarē izmantojams materiāls – koks, pielietojot tradicionālo dēļu apšuvuma principu, vertikālo un horizontālo dēļu apšuvuma kombināciju. Nav pieļaujama sintētisko materiālu izmantošana;
- jā saglabā raksturīgā simetriskā divslīpu jumta forma, materiālu un krāsu izvēloties ievērojot vēsturiskās būvniecības tradīcijas un būvmateriālus;
- mainot logus un durvis saglabājams vēsturiskais dalījums, izmēri un proporcija, vēlami koka konstrukcijas logi;
- stikls, metāls, akmens kā akcenti izmantojami atsevišķās galvenā būvapjoma daļās, tā piebūvēs.

3. Rīgas līča lielie ciemi

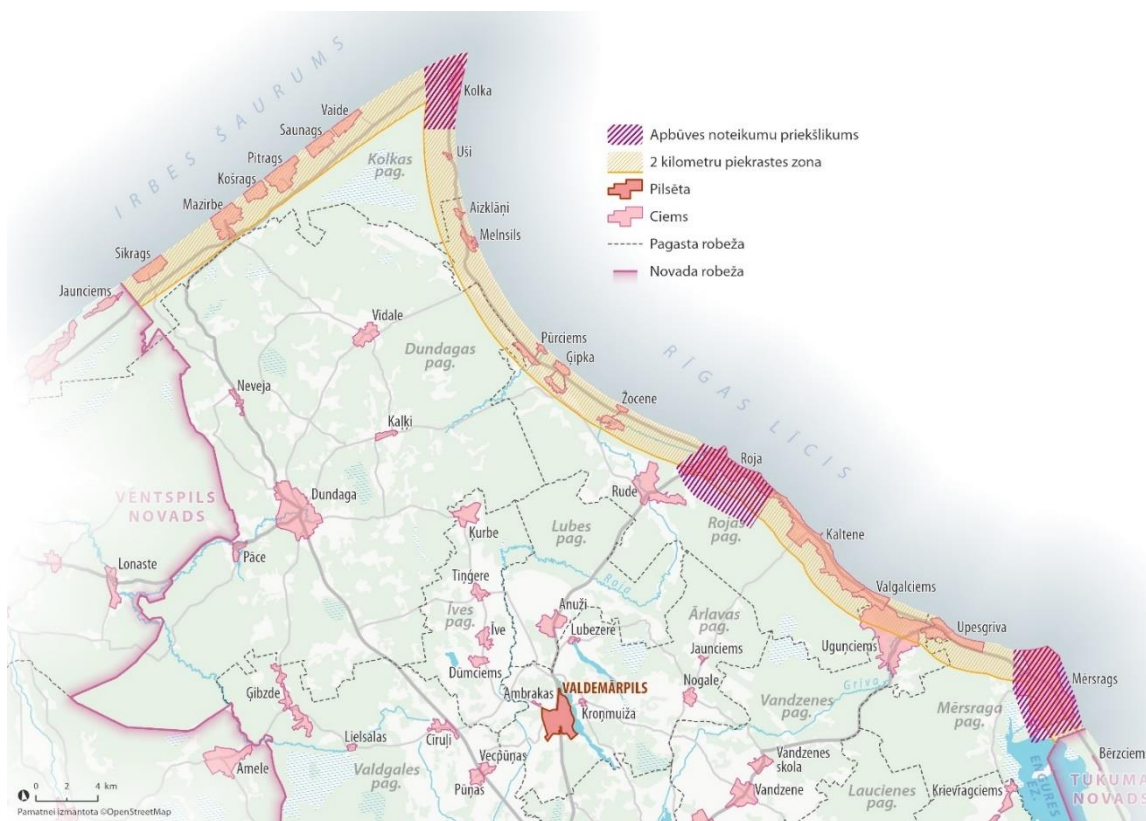
Talsu novada piekrastes ciemu tematiskajā plānojumā tiek izstrādāti priekšlikumi ciemu ainavas un apbūves struktūras saglabāšanai, kā arī jaunas apbūves veidošanai.

Priekšlikumi iekļaujami Talsu novada teritorijas plānojuma, teritorijas izmantošanas un apbūves noteikumos, kas nosaka katras teritorijai apbūves parametrus, būvniecības un teritorijas labiekārtošanas principus.

Priekšlikumu sadaļā ņemta vērā pieejamā vēsturiskā informācija no Kultūras mantojuma pārvaldes datubāzes - mantojums.lv, kā arī izmantota Latvijas Lauku tūrisma asociācija "Lauku ceļotājs" 2011. gadā izstrādātās "Piekrastes apbūves vadlīnijas" un vadlīnijas "Slīteres nacionālā parka jūras piekrastes Tradicionālā apbūve. Apraksts. Analīze. Ieteikumi"

Apbūves noteikumu priekšlikumu sadaļa attiecināma uz Kolku, Roju, Mērsragu, kas vēsturiski no izkļiedētas viensētu apbūves izveidojušies kā blīvi apdzīvoti ciemi ar publiskās un daudzstāvu apbūves dominanci.

Apbūves noteikumos rekomendējams iekļaut prasības, kas veicinātu reģionālo būvniecības tradīciju atjaunošanu.



Attēls 69. Rīgas jūras līča lielo ciemu apbūves noteikumu priekšlikums

3.1. Kolka

Kolka (lībiešu: Kūolka) ir ciems Talsu novada Kolkas pagastā, pagasta centrs. Kolka atrodas Slīteres nacionālā parka neitrālajā zonā.

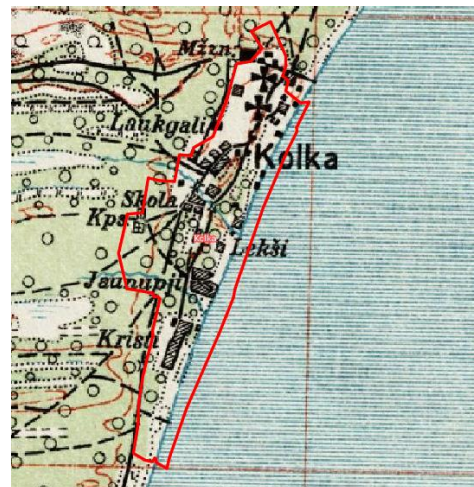
Kolka ir sens Kurzemes lībiešu ciems. Pirmās ziņas par Kolkas ragu (Tumisnis) ir no Vikingu laikiem un tas pieminēts uzrakstā uz Mervalas rūnu akmens.

Kolkas baznīcu un pie tās esošo ciemu Krimas kara laikā 1855. gadā iznīcināja angļu karakuģis. Kolkā 1935. gadā bija 343 iedzīvotāji. 1945. gadā Kolka kļuva par jaunizveidotā Kolkas ciema (vēlāk — pagasta) centru. Par lielāku apdzīvoto vietu Kolka izveidojās pēckara gados, uz to masveidā pārcēlās mazāko ciemu iedzīvotāju, kad tā kļuva par zvejnieku kolhoza «Brīvais zvejnieks» centru (1974. gadā apvienojies ar Rojas kolhozu «Banga»). Tika aktīvi attīstīta apbūve un sabiedrības dzīvei nepieciešamā infrastruktūra. Militāro infrastruktūru Kolkas ragā sāka izbūvēt pēc Otrā pasaules kara, kad šeit izvietojās padomju robežapsardzības posteņi un Kolka, kā visa Kurzemes piekraste no Mērsraga līdz Lietuvas robežai, kļuva par slēgto zonu. Kolka ir vienīgais lībiešu jūrmalas ciems, kurš pateicoties ģeogrāfiskā novietojuma dēļ, attīstījies pēdējo 50 gadu laikā.²⁹

Kolkā atrodas pamatskola, mūzikas skola, tautas nams, bibliotēka, pasts, līvu centrs «Kūolka», luterāņu, katoļu un pareizticīgo baznīcas.



Attēls 70. Kolkas topogrāfiskā karte ar reljefa modeli
(Avots: <https://www.lvmgeo.lv/kartes>)



Attēls 71. Kolkas topogrāfiskā karte (1921-1940)
(Avots: <https://www.lvmgeo.lv/kartes>)

²⁹ Avots: <https://www.tiekamiesdaba.lv/lv/kurp-doties/kolka-kuolka>



Attēls 72. Kolkas ciema apbūve (Avots: Google maps)



Attēls 73. Kolkas ciema apbūve (Avots: Google maps)

IZPĒTE CIEMA APBŪVES STRUKTŪRAI, ELEMENTIEM

Saglabājies viens no lībiešu jūrmalas ciemu plānojuma pamattipiem – II pamattips.

Analizējot plānojumu, var saskatīt vairākas samērā kompakti sabūvētas ēku grupas, kas izvietotas tur, kur bijusi ērta pieeja jūrai.

Vēsturiski tādos gadījumos ciema jūrmalā tika ierīkoti divi vai trīs valgumi – laivu piestātnes ar vabu plačiem tīklu žāvēšanai, šādi elementi integrējami un atjaunojami publiskajā ārtelpā.

Ciema apbūvi papildina saglabājušās muižai, pagastam, draudzei vai valstij piederošas būves: baznīcas, krogī, robežsargu kordoni, kā arī Kolkas bāka.

Apbūves struktūra, ēku augstumi un funkcijas laika gaitā būtiski mainījušās, zudusi viensētu apbūves tradīcija ar tai raksturīgo plašo pagalmu.

3.2. Roja

Roja ir ciems Kurzemē, Talsu novadā, Rojas pagasta centrs. Tā atrodas Rīgas līča rietumu krastā, vietā, kur līcī ietek Rojas upe (ietekā atrodas Rojas osta).

2019. gadā Rojas osta bija septītā lielākā osta Latvijā pēc kravu apgrozījuma. Ciemā atrodas vidusskola, mūzikas un mākslas skola, bērnudārzs, Rojas kultūras centrs, bibliotēka, Jūras zvejniecības muzejs, sporta centrs, Rojas luterāņu baznīca, kā arī Rojas katoļu baznīca.

Līdz 13. gadsimtam Rojas apvidus atradās līvu apdzīvotās Vanemas zemē. 16. gadsimtā Roja bija viena no trim Kurzemes ostām, kurām piešķīra tiesības sūtīt preces uz ārzemēm. 1873. gadā Rojā tika dibināta Lubezeres jūrskola.

1969. gadā Rojai piešķīra pilsētciemata tiesības. 20. gadsimta otrajā pusē Roja bija otra lielākā Talsu rajona apdzīvotā vieta. Pie Odžu kalna nogāzes redzami vairāki ar Pirmo pasaules karu saistāmi objekti – veci lielgabalu betona pamati. Savukārt pie pludmales paralēli Rojas takai esošā meža celiņa slejas nepabeigts betona novērošanas tornis.



Attēls 74. Rojas topogrāfiskā karte ar reljefa modeli
(Avots: <https://www.lvmgeo.lv/kartes>)



Attēls 75. Rojas topogrāfiskā karte (1921-1940)
(Avots: <https://www.lvmgeo.lv/kartes>)



Attēls 76. Rojas ciema apbūve (Avots: Google maps)



Attēls 77. Rojas ciema apbūve (Avots: Google maps)

IZPĒTE CIEMA APBŪVES STRUKTŪRAI, ELEMENTIEM

Ciema apbūves plānojums ir veidojies lineāri gar piekrastes daļu, centrs vēsturiski veidojies kā blīva apbūve gar lineārām ielām, apvienojot dažādas funkcijas (osta, komercdarbība, dzīvojamā teritorija).

Periodā no 1920. līdz 1940. gadam liedaga daļā izteikta viensētu apbūve, kas saglabājusies līdz mūsdienām. Apbūves blīvums palielinājies centra daļā, kur veidojusies dažādu funkciju apbūve.

Daudzviet tālāk no jūras sastopamā dzīvojamā apbūve izvietota tā, lai tiktu apbūvēta tikai viena ielas puse, otrā pusē saglabājot mežu masīvus.

Ciemu apbūvi papildina dažādu funkciju ēkas, ko savieno blīvs ielu/ceļu tīkls.

Apbūvē atsevišķās vietās ir saglabājies vēsturiskās viensētas princips, tomēr daudzviet vērojams padomju laiku uzslāņojums ar daudzdzīvokļu māju apbūvi, ražošanas teritorijām.

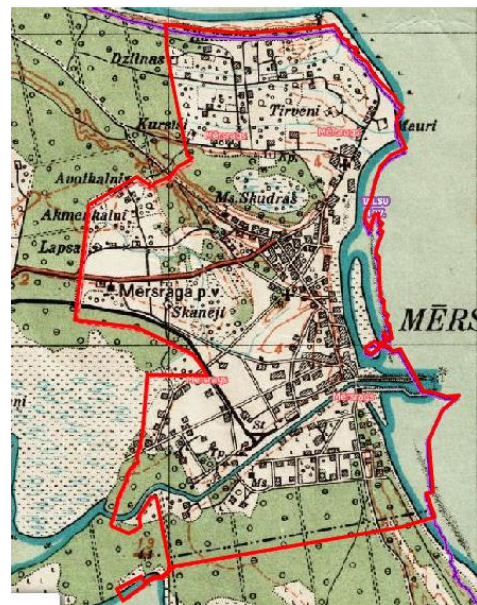
3.3. Mērsrags

Mērsrags ir ciems Rīgas līča rietumu piekrastē, Talsu novada Mērsraga pagasta centrs. Atrodas 46 km no novada centra Talsiem un 99 km no Rīgas. Ciemu šķērso autoceļš P131 (Tukums—Kolka). Ciems atrodas Engures ezera dabas parkā.

Mērsraga ciems pirmo reizi minēts hronikās 15.gs. kā zvejnieku ciems. Agrāk ciems dēvēts par Mārgrūbi (Mortgrubi- nāves bedre), jo tā piekrastē aktīvi uzdarbojušies jūras laupītāji. Taču ciema oficiālais nosaukums ir gūts no Mērsraga zemesrags kurš ir izteiktākais rags Rīgas jūras līča piekrastē. Osta ciemā tiek izveidota pēc kanāla izrakšanas, kas ir mākslīga ezera noteka jūrā. Mērsraga osta 1842. – 1843.gadā tiek atzīmēta kā Rīgas jūras līča osta un 1875.gadā tiek atklāta Mērsraga bāka. 19.gs. 60 gados ciemā sākās burinieku būve, kas strauji attīstās. Latvijas pirmā brīvvalsts gados tiek pabeigta mola būvniecība. Ciema pati senākā dzīvojamā ēka ir Saieta nams, kas celts 1811. gadā uz ir apskatāma arī mūsdienās.



Attēls 78. Mērsraga topogrāfiskā karte ar reljefa modeli
(Avots: <https://www.lvmgeo.lv/kartes>)



Attēls 79. Mērsraga topogrāfiskā karte (1921-1940)
(Avots: <https://www.lvmgeo.lv/kartes>)



Attēls 80. Mērsraga ciema apbūve (Avots: Google maps)



Attēls 81. Mērsraga ciema apbūve (Avots: Google maps)

IZPĒTE CIEMA APBŪVES STRUKTŪRAI, ELEMENTIEM

Ciems veidojies gar piekrastes un ostas teritoriju, paplašinoties uz iekšzemi, kur veidojas plašas savrupmāju apbūves teritorijas, kas iekļaujas lauku un mežu ainavā ar neizteiktu reljefu. Ciema centrā dominē daudzdzīvokļu apbūve (3 - 5 stāvu augstas), apbūves struktūra uztverama kā kompakta.

Apbūves struktūra, ēku augstumi un funkcijas laika gaitā būtiski mainījušās, izteikts padomju laiku uzslāņojums ar daudzdzīvokļu māju apbūvi, ražošanas teritorijām.

Zudusi piekrastei raksturīgā viensētu apbūves tradīcija ar tai raksturīgo ielu/ceļu tīklu un pagalmu struktūru.

Mērsraga ciemam raksturīga rūpnieciskā un ostas ainava, ko papildina virkne publiskās apbūves objektu – skola, bērnudārzs, pārvaldes ēka, kultūras nams, estrāde, sporta laukumi, privātais muzejs, baznīcas, Mērsraga bāka, dažādi veikali, viesu nami, labiekārtota pludmale, piejūras pļavas un putnu vērošanas tornis. Sabiedriskās nozīmes objekti izvietoti gar Lielo ielu un Skolas ielu.

3.3. PRIEKŠLIKUMI CIEMA APBŪVES NOTEIKUMIEM RĪGAS LĪČA LIELAJOS CIEMOS

PAGALMU VEIDOŠANAS PRINCIPI

Nepieciešams saglabāt esošo vēsturisko būvapjoma proporciju, nelielu ēku mērogu, tolerantu attieksmi pret piekrastes dabisko vidi.

Nav vēlams, ka ēkas augstums pārsniegtu krasta audzes silueta līniju. Ēkas augstumam jāiekļaujas krasta ainavā, izņemot baznīcas, skatu torņus, bākas un citas sabiedriski nozīmīgas celtnes – silueta dominantes.

Ciemu teritoriju paplašināšana virzienā uz sauszemi vai veidot koncentrētāku jaukta centra apbūvi esošajā ciemā.

PAGALMU LABIEKĀRTOJUMS

Būvniecībā rekomendējams izmantot attiecīgajai apdzīvotai vietai raksturīgos žogu tipus. Tiem jābūt stilistiski saskaņotiem ar ēku un blakus zemes vienību žogu arhitektūru.

Veidojot un uzturot dzīvojamās apbūves teritorijas jūras piekrastes pļavās vai bioloģiski vērtīgajās pļavās, ārpus pagalma nedrīkst ierīkot kultivētu zālienu, bet jā saglabā dabiskā pļava un tā jāpļauj vienu vai divas reizes gadā, ne zemāk kā 12 cm augstumā.

Veidojot un uzturot dzīvojamās apbūves teritorijas mežā, ārpus pagalma nedrīkst ierīkot kultivētu zālienu, bet jā saglabā dabiskā meža zemsedze.

BŪVNICĪBAS PRINCIPI

Priekšlikumi vēsturisko ēku konstruktīvajiem risinājumiem:

- ēku pamatos izmantojams akmens vai cits alternatīvais materiāls, saglabājot ēkas koloristiku;
- ēku apdarē izmantojams materiāls – koks, pielietojot tradicionālo dēļu apšuvuma principu. Nav pieļaujama sintētisko materiālu izmantošana;
- stikls, metāls, akmens kā akcenti izmantojami atsevišķās galvenā būvapjoma daļās, tā piebūvēs;
- jā saglabā raksturīgā simetriskā divslīpju jumta forma, materiālu un krāsu izvēloties ievērojot vēsturiskās būvniecības tradīcijas un būvmateriālus;
- mainot logus un durvis saglabājams vēsturiskais dalījums, izmēri un proporcija.

Priekšlikumi jaunbūvju konstruktīvajiem risinājumiem:

- Ēku fasāžu apdares materiāls - koks. Koka apdare var tikt kombinēta ar apmetumu vai mūrējumu, taču apmetuma vai mūrējuma laukums nedrīkst pārsniegt 30 % no tās kopējās fasāžu platības, kurās netiek ieskaitītas stiklotās daļas.

- Ēku un būvju fasādes krāsojums, apdares materiāli un jumta segums saskaņojams ar būvvaldi vai nosakāms detālplānojumā.
- Segumam izmantojot dabai tuvu toņu gammu - brūns, zaļgans, tumši sarkans - atturoties izmantot spilgtās krāsas - baltu, koši zilu, sarkanu.

PRIEKŠLIKUMI PUBLISKĀS APBŪVES STRUKTŪRAI, ELEMENTIEM

Plānojot publisko apbūvi, saglabāt vēsturisko būvapjoma proporciju, nelielu ēku mērogu, tolerantu attieksmi pret piekrastes dabisko vidi, estētiskajām vērtībām.

Nav vēlams, ka ēkas augstums pārsniegtu krasta audzes silueta līnijas augstumu. Ēkas augstumam jāiekļaujas krasta ainavā, izņemot baznīcas, skatu torņus, bākas un citas sabiedriski nozīmīgas celtnes – silueta dominantes.

CiEMU teritoriju paplašināšanas plānošana Teritorijas plānojumā virzienā uz sauszemi.

Piekrastei ar stāvlaukumiem, tualetēm, koka laipām, nelieliem veikaliem un restorāniem jābūt pieejamai visiem sabiedrības locekļiem.

Piekrastei raksturīgās laivu piestātnes ar vabu plačiem kā elementi integrējami un atjaunojami publiskajā ārtelpā.

Attīstot zaļo infrastruktūru publiskajā ārtelpā, izmantojami risinājumi, kas iekļaujas piekrastes ainavā, nav pieļaujama svešzemju sugu dominance.