

Adresāts: Talsu novada būvvalde

## Paskaidrojuma raksts ēkai (lēmums)

Nr. BIS-BV-2.1-2022-7033 (BŪV/22/7-7/337/BU)

## I. Ieceres dokumentācija

Būvniecības ierosinātājs (pasūtītājs): Talsu novada pašvaldība 90009113532

Lūdzu izskatīt iesniegumu **Sākumskola** būvniecību.

## 1. Ziņas par būvēm:

Kadastra apzīmējums 88960040282001

Kadastra numurs 88960040282

1.	Būves veids	Ēka
2.	Nosaukums	Sākumskola
3.	Būvniecības veids	Vienkāršota fasādes atjaunošana
4.	Būvdarbi	Jumta seguma maiņa
5.	Būves grupa	3. grupa
6.	Adrese	Torņu iela 21, Jaunpagasts, Virbu pag., Talsu nov., LV-3292
7.	Galvenā zemes vienība	88960040282
8.	Īpašnieks vai, ja tāda nav, tiesiskais valdītājs un/vai lietotājs	-
9.	Esošais galvenais lietošanas veids	1263 Skolas, universitātes un zinātniskajai pētniecībai paredzētās ēkas
10.	Ēkas iedalījums	Nedzīvojamā ēka

## 2. Ziņas par zemes gabaliem:

Kadastra apzīmējums 88960040282

Kadastra numurs 88960040282

1.	Adrese	Torņu iela 21, Jaunpagasts, Virbu pag., Talsu nov., LV-3292
2.	Īpašnieks	-

## 3. Ziņas par būvniecības finansējuma avotu: publisko tiesību juridiskās personas līdzekļi

Lietas numurs: BIS-BL-635533-8455

Dokumenta numurs: BIS-BV-2.1-2022-7033 (BŪV/22/7-7/337/BU)

Sistēmas reference: a5818ab9daab9473922c9585c383dc355f7a94a6c470b3d170647240a1b0cc74

1.lpp no 3 lpp

4. Pilnvarotā persona: Talsu novada pašvaldība 90009113532

5. Ieceres izstrādātājs: SIA "LR BŪVE", reģ. Nr. 13198

6. Būvspeciālists(-i):

7. Atkritumu apsaimniekošana:

8. Ieceres izstrādātāja un būvspeciālista(-u) apliecinājumi:

Risinājumi atbilst būvniecību reglamentējošajiem normatīvajiem aktiem un vietējās pašvaldības saistošajiem noteikumiem.

Veicamās izmaiņas un pārbūves neskar kopīpašuma domājamās daļas un funkcionāli ar visas ēkas ekspluatāciju saistītos inženiertīklus (stāvvadus).

Risinājumi neskar ēkas nesošās konstrukcijas un neietekmēs tās noturību (vienkāršotas fasādes atjaunošanas vai vienkāršotas atjaunošanas gadījumā).

Ieceres izstrādātājs:

SIA "LR BŪVE", reģ. Nr. 13198

(vārds, uzvārds)

(paraksts, datums)

Būvspeciālists(-i):

9. Būvniecības ierosinātāja (pasūtītāja) apliecinājumi un paraksts:

Apliecinu, ka pievienotie īpašuma tiesību apliecinājuma dokumenti (kopijas) ir autentiski, patiesi un pilnīgi, attiecībā uz objektu nav nekādu apgrūtinājumu, aizliegumu vai strīdu.

Aņņemos īstenot ēkas vai tās daļas jaunu būvniecību, atjaunošanu, pārbūvi, novietošanu, vienkāršoto fasādes atjaunošanu vai vienkāršoto atjaunošanu (vajadzīgo pasvītrot) atbilstoši izstrādātajai ieceres dokumentācijai.

Apliecinu robežzīmju esību apvidū (būvniecības gadījumā ārpus pilsētām un ciemiem).

Talsu novada pašvaldība, reģ. Nr. 90009113532

(vārds, uzvārds)

(paraksts, datums)

10. Pielikumā – iesniegtie dokumenti:

Nr. p.k.	Dokumenta veids	Dokumenta nosaukums	Apraksts
1		iecere_146951.pdf	
2		dokumentācijas_dalas.pdf	

19.08.2022 Nr.

### Būvdarbu uzsākšanas nosacījumi

1.	Būvvaldē iesniedzamā informācija:
1.1.	par atbildīgajiem būvspeciālistiem (vārds, uzvārds, sertifikāta numurs, būvdarbu

Lietas numurs: BIS-BL-635533-8455

Dokumenta numurs: BIS-BV-2.1-2022-7033 (BŪV/22/7-7/337/BU)

Sistēmas reference: a5818ab9daab9473922c9585c383dc355f7a94a6c470b3d170647240a1b0cc74

2.lpp no 3 lpp

	veicēja nosaukums un būvkomersanta reģistrācijas numurs, būvdarbu līguma un būvuzraudzības līguma datums un numurs, līguma darbības termiņš (datums no–līdz) un līguma summa (euro));
1.2.	būvdarbu procesa fiksēšanai nepieciešamie dokumenti (būvdarbu žurnāls, būvuzraudzības plāns, ja tiek veikta būvuzraudzība);
1.3.	būvdarbu veicēja civiltiesiskās atbildības apdrošināšanas un atbildīgo būvspeciālistu profesionālās civiltiesiskās atbildības apdrošināšanas polises kopija.

**Atzīme par būvniecības ieceres akceptu 19.08.2022.. vienkāršotās būvniecības iecerē Nr.BIS-BV-2.1-2022-7033 (BŪV/22/7-7/337/BU).**

Teritorijas plānojumā (lokālplānojumā, detālplānojumā) galvenā izmantošana (papildizmantošana): Publiskās apbūves teritorija (P)  
 Ieceres realizācijas termiņš: **19.08.2027**  
 Atzinums par būves pārbaudi:

*Šo lēmumu (administratīvo aktu) mēneša laikā pēc tā spēkā stāšanās var apstrīdēt Administratīvā procesa likumā noteiktajā kārtībā Talsu novada pašvaldība - Kareivju iela 7, Talsi, Talsu novads.*

Dokumentu elektroniski parakstīja būvvaldes vai institūcijas, kura pilda būvvaldes funkciju, atbildīgā amatpersona:

Janita Vanda Valtere, vadītāja p.i., Talsu novada būvvalde

(vārds, uzvārds, amats, organizācija)

19.08.2022 08:58

(datums)

Izrakstu sagatavoja: Būvniecības informācijas sistēma

30.08.2022 14:19

Arhitektūras daļas arhitekte, Janita Vanda Valtere, Talsu novada būvvalde

# LATVIJAS REPUBLIKA

## ZEMES VIENĪBAS ROBEŽU, SITUĀCIJAS UN APGRŪTINĀJUMU PLĀNS

Zemes vienības kadastra apzīmējums: 88960040282

Adrese: "Bērnudārzs", Jaunpagasts, Virbu pagasts, Talsu novads

Zemes kadastrālā uzmērīšana veikta, pamatojoties uz  
2009.gada 17.decembra Talsu novada domes Lēmumu Nr.501 (protokols Nr.17)  
"Par Talsu lidlauka zemes piederību un citiem pašvaldībai īpašumā piekrītošiem zemes īpašumiem."

Apgrūtinājumu saraksts:

1.	12050601 aizsargjoslas teritorija ap elektrisko tīklu gaisvadu līniju pilsētās un ciemos ar nominālo spriegumu līdz 20 kilovoltiem - 0.0120 ha (2007.gada 23.novembra Virbu pagasta teritorijas plānojums)
----	--

Robežas uzmērītas 24.02.2011.  
Apvidus objekti uzmērīti 24.02.2011.  
Apgrūtinājumu plāns sastādīts 24.02.2011.  
Plāna mērogs 1: 1000

Zemes vienības platība 0.6457 ha

Zemes kadastrālās uzmērīšanas darbus veica VSIA "Latvijas Valsts mērnieks", reģ.Nr. 40003783960, Mārstaju iela 19, Rīga, LV-1050 Ziemeļkurzemes birojs

Sertificēts mērnieks Aija Padrevica (sertifikāts Nr.AB000000058, derīgs no 07.12.2010. līdz 06.12.2015.)  
Sertificēts mērnieks Jānis Rutkis (sertifikāts Nr.AB000000001, derīgs no 22.08.2008. līdz 21.08.2013.)

VSIA "Latvijas Valsts mērnieks" Ziemeļkurzemes biroja vadītājs	Jānis Rutkis	08. 03. 2011
Mērnieks apliecina, ka zemes kadastrālā uzmērīšana veikta atbilstoši LR Ministru kabineta 2007. gada 20. marta noteikumiem Nr. 182 "Noteikumi par nekustamā īpašuma objekta noteikšanu."	Jānis Rutkis	24.02.2011.
Ierosinātājs ir informēts par Zemes kadastrālās uzmērīšanas laikā veiktajām darbībām, to rezultātiem.	Talsu novada pašvaldība	Talsu novada pašvaldības izpilddirektors 08.03.11

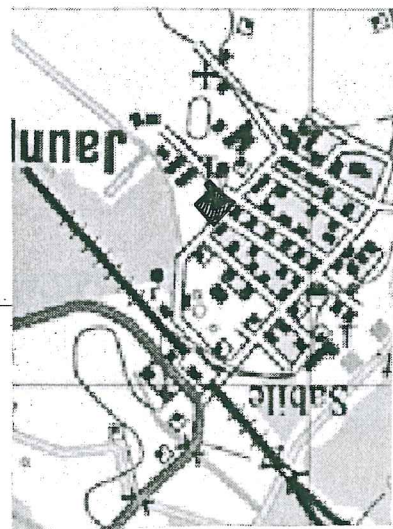




ZEMES LIETOŠANAS VEIDU EKSPLIKĀCIJA

Zemes vienības platība ha	ZEMES LIETOŠANAS VEIDU EKSPLIKĀCIJA												
	Lauksaimniecībā izmant. zeme	TAJĀ SKAITĀ				Meži	Krūmāji	Purvi	Zem ūdeņiem	t. sk. zem zivju dīķiem	Zem ēkām un pagalmiem	Zem ceļiem	Pārējās zemes
		Aramzeme	Augļu dārzeņi	Plāvos	Ģaunības								
0.6457	-	-	-	-	-	-	-	-	-	0.6457	-	-	

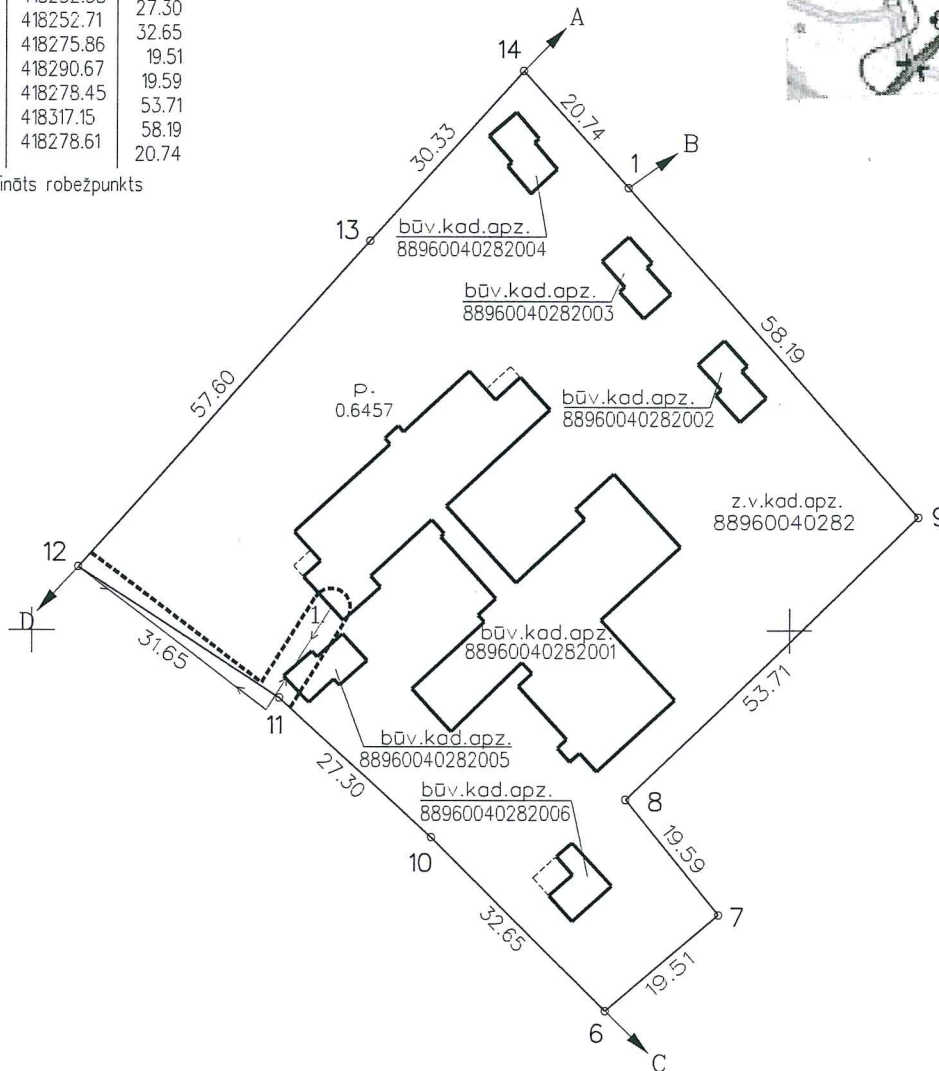
ZEMES VIENĪBAS IZVIETOJUMA SHĒMA



ZEMES VIENĪBAS ROBEŽPUNKTU KOORDINĀTAS  
 Koordinātu sistēma LKS92 TM  
 Mēroga koeficients: 0.9996820

Nr	X	Y	L
14	332573.85	418264.72	30.33
13	332551.41	418244.33	57.60
12	332508.38	418206.08	31.65
11	332491.09	418232.58	27.30
10	332472.67	418252.71	32.65
6	332449.66	418275.86	19.51
7	332462.35	418290.67	19.59
8	332477.66	418278.45	53.71
9	332514.88	418317.15	58.19
1	332558.45	418278.61	20.74

\* apvidū nenostiprināts robežpunkts



Robežojošo zemes vienību saraksts:  
 no A līdz B z.v.kad.apz. 88960040269  
 no B līdz C z.v.kad.apz. 88960040321  
 no C līdz D z.v.kad.apz. 88960040295  
 no D līdz A z.v.kad.apz. 88960040299



Būve bez kadastra apzīmējuma

Plāna mērogs 1:1000

Zemes vienības platība 0.6457 ha

Saisinājumi/ apzīmējumi:  
 z.v.kad.apz. - zemes vienības kadastra apzīmējums  
 būv.kad.apz. - būves kadastra apzīmējums

Saskaņoja: Talsu novada pašvaldība	<i>paraksts</i>	U. VEINBERGS (PILNVAROTĀ PĒRSONA)	08.08.2009.
Plānu izgatavoja mērnieks	<i>paraksts</i>	Aija Padrevica	03.03.2011

# VALSTS ZEMES DIENESTS

## ĒKAS KADASTRĀLĀS UZMĒRĪŠANAS LIETA

Būves kadastra apzīmējums:.....88960040282001  
Nosaukums:.....Bērnudārzs  
Adrese:.....Torņu iela 21, Jaunpagasts, Virbu pag., Talsu nov.  
Kadastrālās uzmērīšanas datums:.....28.01.2021

Reģionālās nodaļas vadītājs (pilnvarotā persona):

\_\_\_\_\_

(vārds, uzvārds)

\_\_\_\_\_

(paraksts)

Datums: \_\_\_\_\_ gada \_\_\_\_.

Izdrukas ID: 390002465016	Izdrukas datums: 08.02.2021	1 no 5
---------------------------	-----------------------------	--------

Skaidrojumi:

Nav – Kadastra informācijas sistēmā dati nav reģistrēti; Neregistrē – atbilstoši normatīvajiem aktiem dati netiek reģistrēti

## Ēkas kadastrālās uzmērīšanas lieta

### 1. Kadastra objekta identifikators

1.1. Būves kadastra apzīmējums:.....88960040282001

1.2. Nekustamā īpašuma kadastra numurs:.....88960040282

### 10. Būves pamatdati

10.1. Būves kadastra apzīmējums:.....88960040282001

10.1.1. Adrese:.....Torņu iela 21, Jaunpagasts, Virbu pag., Talsu nov.

10.1.2. Nosaukums:.....Bērnudārzs

10.1.3. Galvenais lietošanas veids:....1263 - Skolas, universitātes un zinātniskajai pētniecībai paredzētās ēkas

10.1.4. Kopējā platība (m<sup>2</sup>):.....1093.3

10.1.5. Apbūves laukums (m<sup>2</sup>):.....1088.3

10.1.6. Virszemes stāvu skaits:.....2

10.1.7. Pazemes stāvu skaits:.....0

10.1.8. Telpu grupu skaits:.....2

10.1.9. Eksploatācijā pieņemšanas gads(-i):.....Nav

10.1.10. Eksploatācijas uzsākšanas gads:.....1966

10.1.11. Nolietojums (%):.....23

10.1.12. Nolietojuma aprēķina datums:.....08.02.2021

10.1.13. Kadastrālās uzmērīšanas datums:.....28.01.2021

10.1.14. Būve ir pirmsreģistrēta:.....Nē

10.1.15. Veicot kadastrālo uzmērīšanu, būve apvidū nav konstatēta:.....Nē

10.1.16. Būve atrodas vai daļēji atrodas uz zemes vienības ar kadastra apzīmējumu:.....  
88960040282

10.1.17. Funkcionāli saistīto ēku kadastra apzīmējumi:.....88960040282002,  
88960040282003, 88960040282004, 88960040282005, 88960040282006

### 11. Būves tips

11.1. Būves kadastra apzīmējums:.....88960040282001

Tipa kods	Tipa nosaukums
12630101	Skolas, universitātes un zinātniskajai pētniecībai paredzētās ēkas

### 12. Būves konstruktīvie elementi

12.1. Būves ar kadastra apzīmējumu 88960040282001 konstruktīvie elementi:

Nosaukums	Konstrukcijas veids	Materiāls	Eksploatācijā pieņemšanas gads(-i)	Eksploatācijas uzsākšanas gads	Nolietojums (%)
Pamati	Monolītais betons (lentveida)	Monolītais betons	Nav	1966	30
Ārsienas un karkasi	Ķieģeļu mūris (1,5 līdz 2,5 ķieģeļu biezumā)	Māla ķieģeļi	Nav	1966	30
Pārsegumi	Dzelzsbetona paneļi	Dzelzsbetona paneļi	Nav	1966	30
Jumts (nesošā konstrukcija)	Koka konstrukcijas	Koka spāres	Nav	2021	16
Jumts (segums)	Azbestcements, Profilētā tērauda loksnes	Azbestcements, Profilētā tērauda loksnes	Nav	2021	0

### 13. Būves apjoma rādītāji

13.1. Būves ar kadastra apzīmējumu 88960040282001 apjoma rādītāji:

Apjoma rādītāja veids	Apjoma rādītāja nosaukums	Apjoms un mērvienība	Tipa/ elementa kods	Tipa/ elementa nosaukums
Apbūves laukums	Nav	1088.3 apbūves laukuma kv.m.	Nav	Nav
Kopējā platība	Nav	1093.3 kv.m.	Nav	Nav

Izdrukas ID: 390002465016	Izdrukas datums: 08.02.2021	2 no 5
---------------------------	-----------------------------	--------

Skaidrojumi:

Nav – Kadastra informācijas sistēmā dati nav reģistrēti; Neregistrē – atbilstoši normatīvajiem aktiem dati netiek reģistrēti

Apjoma rādītāja veids	Apjoma rādītāja nosaukums	Apjoms un mērvienība	Tipa/ elementa kods	Tipa/ elementa nosaukums
Augstums	Nav	6.8 m	Nav	Nav
Būvtilpums	Nav	4280 kub.m.	Nav	Nav

#### 14. Kopējās platības sadalījums pa platību veidiem

14.1. Būve ar kadastra apzīmējumu.....	88960040282001
14.1.1. Kopējā platība (m <sup>2</sup> ).....	1093.3
14.1.1.1. Lietderīgā platība (m <sup>2</sup> ).....	1093.3
14.1.1.1.1. Dzīvokļu kopējā platība (m <sup>2</sup> ).....	0
14.1.1.1.1.1. Dzīvokļu platība (m <sup>2</sup> ).....	0
14.1.1.1.1.1.1. Dzīvojamā platība (m <sup>2</sup> ).....	0
14.1.1.1.1.1.2. Dzīvokļu palīgtelpu platība (m <sup>2</sup> ).....	0
14.1.1.1.1.2. Dzīvokļu ārtelpu platība (m <sup>2</sup> ).....	0
14.1.1.1.2. Nedzīvojamo telpu platība (m <sup>2</sup> ).....	1093.3
14.1.1.1.2.1. Nedzīvojamo iekštelpu platība (m <sup>2</sup> ).....	1056.3
14.1.1.1.2.2. Nedzīvojamo ārtelpu platība (m <sup>2</sup> ).....	37
14.1.1.2. Koplietošanas palīgtelpu platība (m <sup>2</sup> ).....	0
14.1.1.2.1. Koplietošanas iekštelpu platība (m <sup>2</sup> ).....	0
14.1.1.2.2. Koplietošanas ārtelpu platība (m <sup>2</sup> ).....	0

#### 16. Telpu grupas pamatdati

16.1. Telpu grupas kadastra apzīmējums:.....	88960040282001001
16.1.1. Adrese:.....	Nav
16.1.2. Nosaukums:.....	Bērnudārzs
16.1.3. Lietošanas veids:.....	1263 - Izglītības iestāžu telpu grupa
16.1.4. Stāvs (stāvi), kurā atrodas telpu grupa:.....	1, 2
16.1.5. Telpu skaits:.....	53
16.1.6. Kopējā platība (m <sup>2</sup> ):.....	934.6
16.1.7. Kadastrālās uzmērīšanas datums:.....	03.03.2011
16.1.8. Eksploatācijā pieņemšanas gads(-i):.....	Nav
16.1.9. Telpu grupa ietilpst dzīvokļa īpašumā ar kadastra numuru:.....	Nav
16.1.10. Telpu grupa ietilpst būvē ar kadastra apzīmējumu:.....	88960040282001
16.1.11. Būve atrodas vai daļēji atrodas uz zemes vienības ar kadastra apzīmējumu:.....	88960040282
16.2. Telpu grupas kadastra apzīmējums:.....	88960040282001002
16.2.1. Adrese:.....	Nav
16.2.2. Nosaukums:.....	Izglītības iestāžu telpu grupa
16.2.3. Lietošanas veids:.....	1263 - Izglītības iestāžu telpu grupa
16.2.4. Stāvs (stāvi), kurā atrodas telpu grupa:.....	1
16.2.5. Telpu skaits:.....	9
16.2.6. Kopējā platība (m <sup>2</sup> ):.....	158.7
16.2.7. Kadastrālās uzmērīšanas datums:.....	28.01.2021
16.2.8. Eksploatācijā pieņemšanas gads(-i):.....	Nav
16.2.9. Telpu grupa ietilpst dzīvokļa īpašumā ar kadastra numuru:.....	Nav
16.2.10. Telpu grupa ietilpst būvē ar kadastra apzīmējumu:.....	88960040282001
16.2.11. Būve atrodas vai daļēji atrodas uz zemes vienības ar kadastra apzīmējumu:.....	88960040282

#### 17. Telpu grupas kopējās platības sadalījums pa telpu veidiem un telpu raksturojošie rādītāji

17.1. Telpu grupas kadastra apzīmējums:.....	88960040282001001
--	-------------------

Numurs	Nosaukums	Veids	Stāvs	Augstums (m)	Mazākais augstums (m)	Lielākais augstums (m)	Platība (m <sup>2</sup> )	Eksploatācijā pieņemšanas gads(-i)
1	Vējtveris	4 - Nedzīvojamā iekštelpa	1	3	Nav	Nav	2.2	Nav
2	Noliktava	4 - Nedzīvojamā iekštelpa	1	3	Nav	Nav	4.9	Nav

Izdrukas ID: 390002465016	Izdrukas datums: 08.02.2021	3 no 5
---------------------------	-----------------------------	--------

Skaidrojumi:

Nav – Kadastra informācijas sistēmā dati nav reģistrēti; Neregistrē – atbilstoši normatīvajiem aktiem dati netiek reģistrēti

Numurs	Nosaukums	Veids	Stāvs	Augstums (m)	Mazākais augstums (m)	Lielākais augstums (m)	Platība (m <sup>2</sup> )	Ekspluatācijā pieņemšanas gads(-i)
3	Katlu telpa	4 - Nedzīvojamā iekštelpa	1	3	Nav	Nav	14.6	Nav
4	Telpa	4 - Nedzīvojamā iekštelpa	1	3	Nav	Nav	1.3	Nav
5	Noliktava	4 - Nedzīvojamā iekštelpa	1	3	Nav	Nav	12.4	Nav
6	Gaitenis	4 - Nedzīvojamā iekštelpa	1	3	Nav	Nav	5.5	Nav
7	Gaitenis	4 - Nedzīvojamā iekštelpa	1	3	Nav	Nav	8	Nav
8	Trauku mazgāšanas telpa	4 - Nedzīvojamā iekštelpa	1	3	Nav	Nav	5.8	Nav
9	Virtuve	4 - Nedzīvojamā iekštelpa	1	3	Nav	Nav	23.4	Nav
10	Gaitenis	4 - Nedzīvojamā iekštelpa	1	3	Nav	Nav	105.6	Nav
11	Sporta zāle	4 - Nedzīvojamā iekštelpa	1	3.2	Nav	Nav	78.5	Nav
12	Noliktava	4 - Nedzīvojamā iekštelpa	1	2.95	Nav	Nav	6.4	Nav
13	Kabinets	4 - Nedzīvojamā iekštelpa	1	2.95	Nav	Nav	11.5	Nav
14	Telpa	4 - Nedzīvojamā iekštelpa	1	2.8	Nav	Nav	4.6	Nav
15	Vējtveris	4 - Nedzīvojamā iekštelpa	1	2.8	Nav	Nav	3.3	Nav
16	Tualete	4 - Nedzīvojamā iekštelpa	1	2.8	Nav	Nav	14.7	Nav
17	Guļamistaba	4 - Nedzīvojamā iekštelpa	1	2.75	Nav	Nav	38	Nav
18	Vējtveris	4 - Nedzīvojamā iekštelpa	1	2.75	Nav	Nav	2.2	Nav
19	Gaitenis	4 - Nedzīvojamā iekštelpa	1	2.75	Nav	Nav	4.8	Nav
20	Ģērbtuve	4 - Nedzīvojamā iekštelpa	1	2.8	Nav	Nav	29.1	Nav
21	Rotaļu telpa	4 - Nedzīvojamā iekštelpa	1	2.95	Nav	Nav	52.9	Nav
22	Ģērbtuve	4 - Nedzīvojamā iekštelpa	1	2.8	Nav	Nav	21	Nav
23	Rotaļu telpa	4 - Nedzīvojamā iekštelpa	1	2.85	Nav	Nav	60.8	Nav
24	Guļamistaba	4 - Nedzīvojamā iekštelpa	1	2.85	Nav	Nav	50.3	Nav
25	Tualete	4 - Nedzīvojamā iekštelpa	1	2.85	Nav	Nav	17.2	Nav
26	Telpa	4 - Nedzīvojamā iekštelpa	1	2.85	Nav	Nav	3.9	Nav
27	Noliktava	4 - Nedzīvojamā iekštelpa	1	2.85	Nav	Nav	9.2	Nav
28	Priekštelpa	4 - Nedzīvojamā iekštelpa	1	2.95	Nav	Nav	1.6	Nav
29	Tualete	4 - Nedzīvojamā iekštelpa	1	2.95	Nav	Nav	1.4	Nav
30	Noliktava	4 - Nedzīvojamā iekštelpa	1	2.95	Nav	Nav	1.9	Nav
31	Telpa	4 - Nedzīvojamā iekštelpa	1	2.95	Nav	Nav	5.9	Nav
32	Kāpņu telpa	4 - Nedzīvojamā iekštelpa	1	2.95	Nav	Nav	10.9	Nav
33	Vējtveris	4 - Nedzīvojamā iekštelpa	1	2.95	Nav	Nav	4.7	Nav
34	Kabinets	4 - Nedzīvojamā iekštelpa	1	2.95	Nav	Nav	9	Nav
35	Gaitenis	4 - Nedzīvojamā iekštelpa	1	2.95	Nav	Nav	6.3	Nav
36	Kabinets	4 - Nedzīvojamā iekštelpa	1	2.95	Nav	Nav	4.5	Nav
37	Priekštelpa	4 - Nedzīvojamā iekštelpa	1	2.95	Nav	Nav	3.8	Nav
38	Tualete	4 - Nedzīvojamā iekštelpa	1	2.95	Nav	Nav	2.1	Nav
39	Noliktava	4 - Nedzīvojamā iekštelpa	1	2.95	Nav	Nav	2.7	Nav
40	Elektrosadales telpa	4 - Nedzīvojamā iekštelpa	1	2.95	Nav	Nav	4	Nav
41	Veļas mazgāšanas telpa	4 - Nedzīvojamā iekštelpa	1	2.95	Nav	Nav	24.6	Nav
42	Lievenis	5 - Nedzīvojamā ārtelpa	1	2.4	Nav	Nav	3.5	Nav
43	Lievenis	5 - Nedzīvojamā ārtelpa	1	2.4	Nav	Nav	1.6	Nav
44	Nojume	5 - Nedzīvojamā ārtelpa	1	2.95	Nav	Nav	23	Nav
45	Nojume	5 - Nedzīvojamā ārtelpa	1	2.95	Nav	Nav	3.1	Nav
46	Kāpņu telpa	4 - Nedzīvojamā iekštelpa	2	2.9	Nav	Nav	4.8	Nav
47	Zāle	4 - Nedzīvojamā iekštelpa	2	2.9	Nav	Nav	54.6	Nav
48	Gaitenis	4 - Nedzīvojamā iekštelpa	2	2.9	Nav	Nav	11.9	Nav
49	Ģērbtuve	4 - Nedzīvojamā iekštelpa	2	2.9	Nav	Nav	23.7	Nav
50	Telpa	4 - Nedzīvojamā iekštelpa	2	2.9	Nav	Nav	4.1	Nav
51	Rotaļu telpa	4 - Nedzīvojamā iekštelpa	2	2.9	Nav	Nav	61.5	Nav
52	Guļamistaba	4 - Nedzīvojamā iekštelpa	2	2.95	Nav	Nav	50	Nav
53	Tualete	4 - Nedzīvojamā iekštelpa	2	2.95	Nav	Nav	17.3	Nav

17.2. Telpu grupas kadastra apzīmējums:.....88960040282001002

Numurs	Nosaukums	Veids	Stāvs	Augstums (m)	Mazākais augstums (m)	Lielākais augstums (m)	Platība (m <sup>2</sup> )	Ekspluatācijā pieņemšanas gads(-i)
1	Vējtveris	4 - Nedzīvojamā iekštelpa	1	2.85	2.85	2.85	6.4	Nav
2	Garderobe	4 - Nedzīvojamā iekštelpa	1	2.85	2.85	2.85	2.1	Nav
3	Klase	4 - Nedzīvojamā iekštelpa	1	2.85	2.85	2.85	29.3	Nav
4	Skolotāju istaba	4 - Nedzīvojamā iekštelpa	1	2.85	2.85	2.85	14.6	Nav
5	WC telpa	4 - Nedzīvojamā iekštelpa	1	2.85	2.85	2.85	15.4	Nav
6	Pieliekamais	4 - Nedzīvojamā iekštelpa	1	2.85	2.85	2.85	2.7	Nav
7	Zāle	4 - Nedzīvojamā iekštelpa	1	2.58	2.58	2.58	55.4	Nav
8	Klase	4 - Nedzīvojamā iekštelpa	1	2.85	2.85	2.85	27	Nav
9	Nojume	5 - Nedzīvojamā ārtelpa	1	Nav	Nav	Nav	5.8	Nav

## 18. Labiekārtojumi

18.1. Būves kadastra apzīmējums.....88960040282001

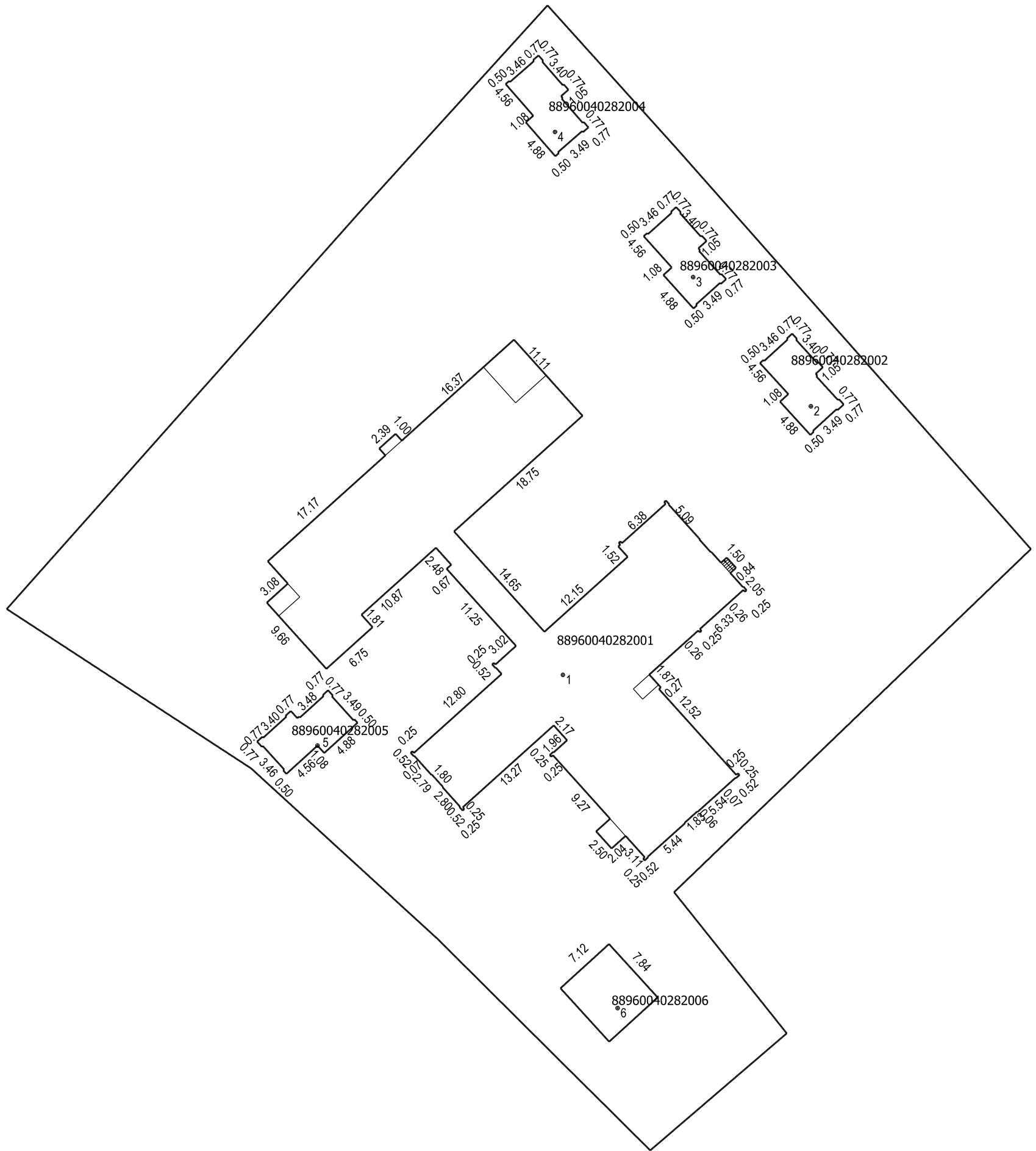
Izdrukas ID: 390002465016	Izdrukas datums: 08.02.2021	4 no 5
---------------------------	-----------------------------	--------

Skaidrojumi:

Nav – Kadastra informācijas sistēmā dati nav reģistrēti; Neregistrē – atbilstoši normatīvajiem aktiem dati netiek reģistrēti

<b>Reģistrētie labiekārtojumi</b>	<b>Noteikšanas veids (ja ir)</b>	<b>Apjoms (ja ir)</b>
Apkure. Centralizētā	Apvidū ir konstatēts	
Aukstā ūdens apgāde. Centralizētā	Apvidū ir konstatēts	
Citi, iepriekš neklasificēti, labiekārtojumi. Pods / pusuārs / bidē	Apvidū ir konstatēts	
Citi, iepriekš neklasificēti, labiekārtojumi. Vanna / duša	Apvidū ir konstatēts	
Drošības sistēmas. Ugunsaisardzības sistēma	Apvidū ir konstatēts	
Elektroapgāde. Centralizētā	Apvidū ir konstatēts	
Kanalizācija. Centralizētā	Apvidū ir konstatēts	
Karstā ūdens apgāde. Individuālā	Apvidū ir konstatēts	
Vēdināšana. Dabiskā	Apvidū ir konstatēts	

18.1.1. Labiekārtojumu datums: .....28.01.2021



Būves punkta koordinātas  
Latvijas koordinātu sistēmā LKS-92

Punkta nr	x	y
1	332501.23	418266.39
2	332530.36	418293.29
3	332544.37	418280.52
4	332560.12	418265.53
5	332493.56	418239.78
6	332465.09	418272.33

APBŪVES PLĀNS		
KADASTRA APZĪMĒJUMS	MĒROGS	LPP.
88960040282	1 : 500	6







STĀVA PLĀNS			
KADASTRA APZĪMĒJUMS	STĀVS	MĒROGS	LPP.
88960040282001	2	1 : 150	8







## Skaidrojošais apraksts

VIRBU SĀKUMSKOLAS JUMTA NOMAIŅA  
DIVSTĀVĪGAJAM ĒKAS KORPUSAM  
TORŅU IELA 21, JAUNPAGASTS, VIRBU PAG., TALSU NOV.  
KADĀSTRA APZĪM. 8896 004 0282 001

---

Paskaidrojuma raksts – Virbu sākumskolas jumta nomaiņa divstāvēgajam ēkas korpusam adresē Torņu iela 21, Jaunpagasts, Virbu pag., Talsu nov., izstrādāta, pamatojoties uz būvniecības ierosinātāja darba uzdevumu.

Projektā paredzēts veikt Virbu sākumskolas ar kadastra numuru 8896 004 0282 001 jumta seguma klāja nomaiņu divstāvēgajam ēkas korpusam.

Saskaņā ar būvniecības ierosinātāja darba uzdevumu, paredzēts veikt jumta klāja nomaiņu divstāvēgajam ēkas korpusam – esošo azbesta viļņotās loksnes nomainot uz bezazbesta Eternit Klasika viļņotām loksniem, tonis BL00 – nekrāsots (pelēks). Divstāvēgajam korpusam, kā redzams fotofiksācijā no augšas ir jau veikta daļēja jumta nomaiņa, paredzēts veikt nenomainītā jumta klāja nomaiņu, jo esošās azbesta viļņotās loksnes ir neapmierinošā stāvoklī un ekspluatācijas laiku ir nokalpojušas.

Jumta koka konstrukcija labā stāvoklī un netiek skartas.

Paredzēts veikt šādus darbus:

1. Demontēt esošās azbesta viļņotās loksnes divstāvēgajam ēkas korpusam, kā arī lietūsūdens notekrenes.
2. Veikt papildus šķērslatojuma montāžu.
3. Montēt bezazbesta Eternit Klasika viļņotās loksnes, tonis BL00 – nekrāsots (pelēks), divstāvēgajam ēkas korpusam.
4. Jumta lūkas montāža, cinkota.
5. Atloku montāža ap skursteņiem, cinkoti.
6. Jumta kores montāža, cinkota.
7. Jumta vējmalas montāža, cinkota.
8. Cinkota apaļās lietūsūdens notekrenes un notekcaurules montāža.

Būvniecības procesā radušos būvgružus paredzēts nogādāt uz sertificētu izgāztuvi. Būvgruži netiek uzglabāti ne ēkā, ne mājas pagalmā. Būvgruži tiek likti būvgružu konteineros un izvesti uz sertificētu poligonu. Veicot būvgružu šķirošanu, sekot tādiem ekoloģiskās saimniekošanas pamatprincipiem kā demontāžas galaproduktu otrreizējā izmantošana un bīstamo un ilgstoši nesadalīto atkritumu apjoma samazināšana, otrreizēji pārstrādājamo atkritumu stingri reglamentēta deponēšana atbilstoši ekoloģiskajiem noteikumiem, kā arī citiem videi draudzīgiem atkritumu saimniecības principiem.

Virbu sākumsskolas  
divstāvīgais ēkas korpuss





















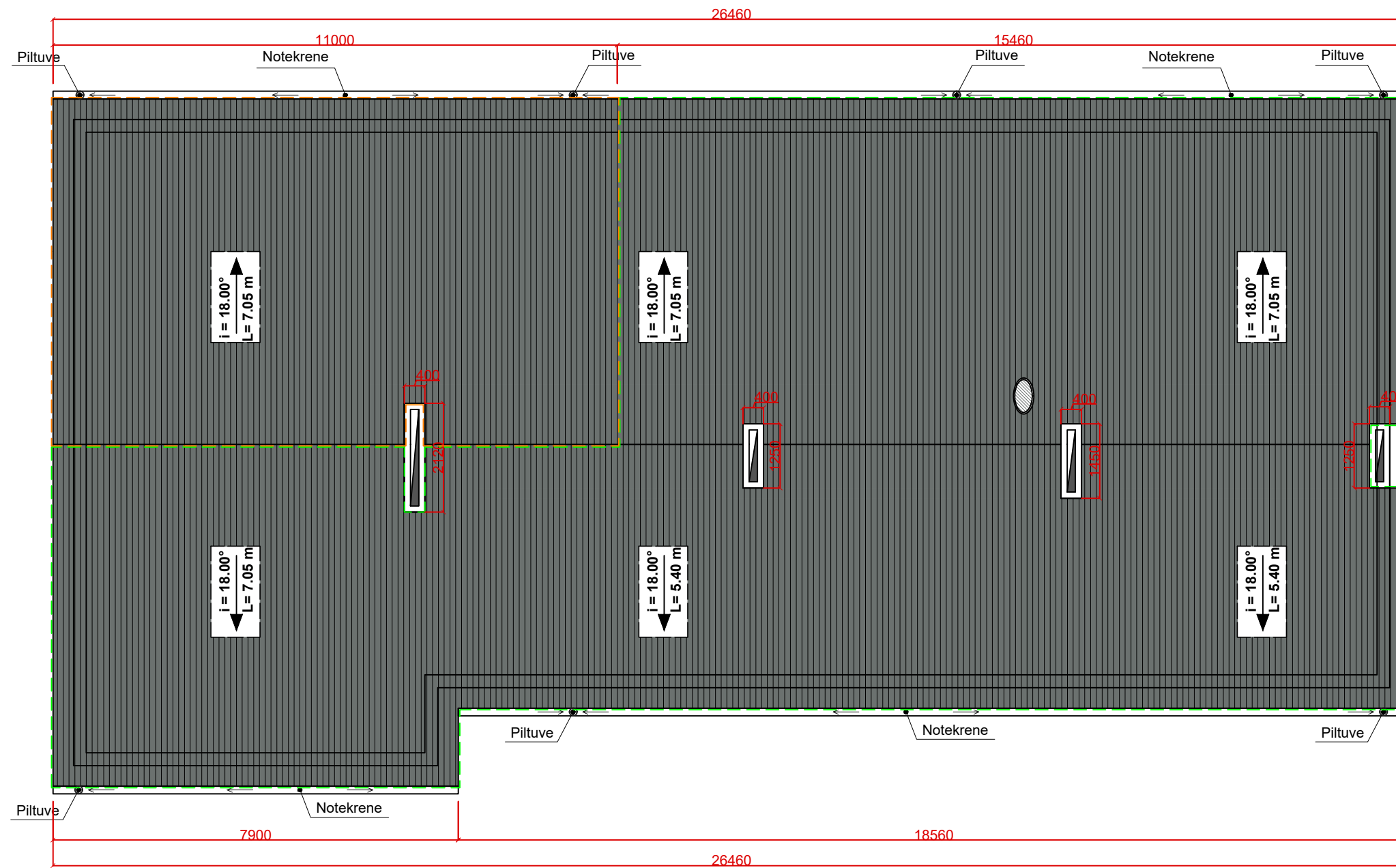








Jumta plāns  
M 1:100



Piezīmes:

1. Augstuma atzīmes dotas metros, izmēri - milimetros.
2. Jumta segums Eternit Klasika bezazbesta šiferis. Tonis BL00 nekrāsots.
3. Jumta seguma kopējā kvadrātūra ir 264,91 m<sup>2</sup>.
4. Lietūdens notek sistēmai paredzētas apaļās notekcaurules dm120mm un apaļās notekrenes dm 150mm. Notekrenes cinkotas.

Apzīmējumi

Apzīm.	Nosaukums
	Nomainītais jumta segums Eternit Klasika bezazbesta šiferis. Tonis BL00 nekrāsots.
	Atjaunojamais jumta segums, tiks nomainīts uz Eternit Klasika bezazbesta šiferi. Tonis BL00 nekrāsots.

Amats	Vārds, uzvārds	Paraksts	Dat.	BŪVNICĪBAS IEROSINĀTĀJS:			
				Talsu novada pašvaldības Virbu sākumskola			
Būvinž.	R.Mārtinsons		15.07.22.	OBJEKTS: Virbu sākumskolas jumta klāja nomaiņa divstāvēģajam ēkas korpusam			
Izstrādāja	R.Mārtinsons		15.07.22.	Sertifikāta nr. 5-03152			
				Adrese: Torņa iela 21, Jaunpagasts, Virbu pag., Talsu nov., Kadastra apz. Nr. 88960040282 001			
Arh.nr.				Rasējuma nosaukums: Jumta plāns	STADIJA	PK	MARKA: GR
Nr.					LAPA	GR-1	LAPU SKAITS: 1
				Fails:	MĒROGS 1:100		

# Darbu organizēšanas apraksts

VIRBU SĀKUMSKOLAS JUMTA NOMAIŅA  
DIVSTĀVĪGAJAM ĒKAS KORPUSAM  
TORŅU IELA 21, JAUNPAGASTS, VIRBU PAG., TALSU NOV.  
KADĀSTRA APZĪM. 8896 004 0282 001

Darbu organizēšanas projekts izstrādāts pamatojoties uz projektēšanas uzdevumu, izstrādātajiem būvprojekta projekta risinājumiem, saskaņā ar spēkā esošajiem Latvijas būvnormatīviem un noteikumiem, kā arī „Būvniecības likumu”, „Darba aizsardzības likumu” un MK izdotajiem Vispārīgiem būvnoteikumiem:

MK noteikumi Nr.92 no 25.02.2003 “Darba aizsardzības prasības, veicot būvdarbus”;

MK noteikumi Nr.238 no 19.04.2016 “Ugunsdrošības noteikumi”;

MK noteikumi Nr.432 no 17.09.2019. “Noteikumi par Latvijas būvnormatīvu LBN 003-19 “Būvklimatoloģija”

MK noteikumi Nr. 333 no 30.06.2015. “Noteikumi par Latvijas būvnormatīvu LBN 201-15 “Būvju ugunsdrošība”;

MK noteikumi Nr.545 no 31.08.2018. Noteikumi par Latvijas būvnormatīvu LBN 202-18 “Būvniecības ieceres dokumentācijas noformēšana”.

Visi būvniecības - montāžas darbi veicami stingrā saskaņā ar izstrādāto būvprojektu un Latvijas Būvnormatīvos noteikto būvdarbu veikšanas kārtību.

Darba organizācijas projekts izstrādāts, lai:

1. Nodrošinātu racionālu un kvalitatīvu būvdarbu izpildi atbilstoši Latvijas Republikas normatīvo aktu prasībām;
2. Sniegtu informāciju par būvdarbu veikšanas laikā veicamajiem darba aizsardzības, darba drošības tehnikas un ugunsdrošības pasākumiem;
3. Nodrošināt būvdarbu izpildes higiēnisku, nekaitīgu cilvēku veselībai un apkārtējai videi.

## **Būvdarbu izpildes vieta**

Torņu iela 21, Jaunpagasts, Virbu pagasts, Talsu novads.

## **Būvobjekta nosaukums**

Virbu sākumskolas jumta seguma nomaiņa divstāvēģajam ēkas korpusam

## **Būvdarbu laika ierobežojumi**

Veicot būvdarbus ievērot kluso stundu - bērnodārza audzēkņiem gulēšanas laikā no plkst 12:30 līdz 14:30.

## **Īss galveno būvdarbu saraksts**

Būvlaukumu sagatavošana

Materiālu ieviešana būvlaukumā.

Būvdarbi

Labiekārtošanas darbi

Būves nodošana ekspluatācijā

## **Būvdarbu sagatavošanas darbu apraksts**

Pirms būvdarbu uzsākšanas jāsaņem atzīme par izpildītie būvdarbu uzsākšanas nosacījumiem

Būvdarbus paredzēts veikt vienā kārtā.

## **Būvlaukuma norobežošana**

Piebraukšana autotransportam paredzēta izmantojot esošo iebrauktuvi.

Ja būvniecības darbus veic būvuzņēmējs, tad galvenais būvuzņēmējs norāda un norobežo bīstamās zonas, kuras apzīmē ar drošības zīmēm un uzrakstiem, nodrošina autotransportam un gājējiem drošu pārvietošanos un pieeju esošajām būvē un infrastruktūras objektiem. Galvenais būvuzņēmējs nodrošina/organizē pasākumus, lai novērstu nepiederošu personu iekļūšanu būvlaukumā.

## **Pagaidu ēkas un būves**

Objekta teritorijā paredzēts izvietot sekojošas pagaidu ēkas un būves

1. Darbinieku sadzīves telpas – pārvietojamais vagonš.
2. Tualetes – izvedamā bio-tualetes.
3. Materiālu un inventāra noliktava – instrumentu vagonā.
4. Lielgabarītu būvmateriālu nokraušanas laukumi 1 gab. līdz 10 m<sup>2</sup>;
5. Būvgružu konteiners 1 gab. 8 m<sup>3</sup>.

### **Satiksmes organizācija būvlaukumā**

Autotransporta piebraukšana teritorijā pie būvlaukuma organizēšana saskaņā ar transporta kustība būvlaukumā un tā pievadceļos organizējama atbilstoši vispārējo ceļu satiksmes noteikumu prasībām. Maksimālais pieļaujamais transporta kustības ātrums būvlaukuma teritorijā – 5km/h.

### **Darba veikšanas dokumentācija**

1. Būvatļaujas kopija;
2. Darbu veikšanas projekts konkrētajā brīdī veicamo būvdarbu izpildei;
3. Strādājošo sarakstam ar noslēgto darba līgumu kopijām;
4. Darba drošības instruktaža darba vietās – žurnāls;
5. Autoruzraudzības žurnāls, ja tiek veikta autoruzraudzība;
6. Materiālu atbilstības deklarācijām, kuras apliecina materiālu atbilstību projektā paredzētajam mērķim. Būvdarbu veikšanas laikā regulāri jāizpilda MK not. 500 “Vispārīgie būvnoteikumi” 11.nodaļā norādītā dokumentācija.

### **Būvdarbu veikšanas secība**

1. Būvlaukumu sagatavošanas darbi;
2. Būvgružu konteiners novietošana, ierīkošana;
3. Būvdarbu veikšana;
4. Teritorijas labiekārtošana un apzaļumošanas darbi;
5. Uzstādīto objekta būvdarbu laikā nožogojumu demontāža

### **Apkārtējās vides aizsardzība**

Būvgružu savākšana un transportēšana veicama slēgtos konteineros. Nav pieļaujama teritorijas piegrišana ar būvgružiem, piesārņošana ar notekūdeņiem un kaitīgām vielām. Putekļainie vai toksiskie būvmateriāli jāuzglabā hermētiskās tvertnēs vai slēgtās telpās.

### **Drošības tehnikas noteikumi, darba aizsardzība un ugunsdrošības pasākumi.**

Būvdarbi jāveic atbilstoši darba aizsardzības likumam un MK noteikumiem.

1. Pirms būvatļaujas saņemšanas un būvdarbu uzsākšanas galvenā būvuzņēmuma vadītājs ar rakstisku rīkojumu norīko būvobjektā atbildīgo būvdarbu vadītāju, darba aizsardzības speciālistu un atbildīgo par ugunsdrošību. Atbildīgajām personām ir veikta atbilstoša apmācība darba aizsardzībā un/vai ugunsdrošībā un ir apliecināti dokumenti/apliecības.

2. Darba aizsardzības pasākumi veicami atbilstoši šī būvlaukuma darba aizsardzības un ugunsdrošības plānam, kuru izstrādā darba aizsardzības koordinators. Ja šajā darba aizsardzības un ugunsdrošības plānā kādā jomā nav noteiktas konkrētas prasības, tad galvenais būvuzņēmējs darbus organizē/koordinē ievērojot LR „Darba aizsardzības likumu”.

3. Būvlaukumā galvenais būvuzņēmējs izstrādā būvlaukuma iekšējās kārtības, darba drošības, ugunsdrošības un apsardzes noteikumus tieši šim būvlaukumam piemērotus, ievērojot, kā arī nepārkāpjot LR un saistošos normatīvos aktus. Ar augstāk minētajiem noteikumiem galvenais būvuzņēmējs iepazīstina visus darbuuzņēmējus un būvniecības procesā iesaistītās personas, ja viņu darbs ir saistīts ar būvlaukuma apmeklēšanu.

4. Būvuzņēmējs organizē visu darbinieku veselības uzraudzību, īpaši pievēršot uzmanību darbiniekiem, kuru darbs ir saistīts ar kāpšanu un strādāšanu augstumā, saskaņā ar MK noteikumiem.

5. Katrai objekta būvniecībā iesaistītajai personai tiek veikta darba aizsardzības ievadinstruktaža, darba instrukcijas darba vietā un ugunsdrošības instrukcija, un darbinieks ar savu parakstu apliecina, īpaši šim nolūkam paredzētā žurnālā to, ka ir iepazīsies ar darba aizsardzības un ugunsdrošības prasībām būvlaukumā. Instruktažu/apmācību veic galvenā būvuzņēmēja atbildīgais būvdarbu vadītājs, saskaņā ar MK noteikumiem. Būvlaukumā jābūt pieejamām visām minētajām instrukcijām.

6. Galvenā būvuzņēmēja atbildīgais būvdarbu vadītājs pirms darbu uzsākšanas pārliecinās vai ir apzinātas esošās komunikācijas – elektrolīnijas, sakaru kabeļi, ūdens un kanalizācijas caurules u.c.

7. Būvlaukumā tiek iekārtotas un ar informācijas zīmēm apzīmētas – pirmās medicīniskās palīdzības sniegšanas vieta (-as), sakari neatliekamās palīdzības izsaukšanai ar norādītajiem tālrunu numuriem attiecīgā dienesta izsaukšanai

8. Būvlaukumā atbilstoši izstrādātajam darbu organizēšanas projektam tiek izvietotas/ierīkotas ugunsdzēsšanas ierīces un evakuācijas ceļi, ievērojot MK noteikumus.

9. Būvlaukuma piebraucamie ceļi, darba vietas, evakuācijas ejas un pieejas darba vietām regulāri tīra un uztur kārtībā.

10. Būvmateriāli uzglabājami speciāli šim nolūkam iekārtotās vietās. Atkritumi savācami un uzglabājami speciālos konteineros un regulāri izvedami.

11. Būvdarbu vadītājam ir jāveic nepieciešamie pasākumi, lai pasargātu darbiniekus no darba vides trokšņa radītā riska saskaņā ar MK noteikumus.

12. Būvlaukumā izmantotajam darba aprīkojumam ir jābūt EC marķējumu un ar atbilstošām lietošanas instrukcijām. Lietojot darba aprīkojumu, jāievēro MK noteikumi.

Īpaša uzmanība jāpievērš sastatnēm un pastatnēm. Pēc sastatņu uzstādīšanas obligāti jāpasastāda sastatņu pieņemšanas, nodošanas akts, kuru paraksta vismaz divas atbildīgās personas – būvdarbu vadītājs, kurš organizē darbus uz sastatnēm un galvenā būvuzņēmēja atbildīgais būvdarbu vadītājs un ja sastatnes montē trešā persona, tad arī viņu pārstāvis, un tikai pēc tam drīkst sākt darbus uz tām. Sastatņu montāžu un demontāžu drīkst veikt speciāli apmācīts personāls. Sastatnes atkārtoti jāpārbauda, ja ir bijis: stiprs vējš (12m/s un stiprāks), spēcīgs sniegunis, mainīta sastatņu sākotnējā konstrukcija. Būvlaukumā izmantotajam darba aprīkojumam, kurš ir iekļauts bīstamo iekārtu sarakstā saskaņā ar MK noteikumus. Šo iekārtu apkalpojošais personāls ir speciāli apmācīti darbinieki (operatori, vadītāji, stropētāji), un kuriem ir apmācību apliecinājoši dokumenti.

Būvlaukumā metināšanas (elektro un gāzes) darbus drīkst veikt tikai ar sertificētām iekārtām, ievērojot elektrodrošības un ugunsdrošības noteikumus un instrukcijas, apmācīti darbinieki, kuriem ir apliecinājoši dokumenti/apliecības/sertifikāti.

Prasību ievērošanu kontrolē galvenā būvuzņēmēja atbildīgais būvdarbu vadītājs.

13. Būvdarbu vadītājam darbi ir jāorganizē tā lai pēc iespējas prioritāte būtu kolektīviem aizsardzības līdzekļiem/pasākumiem nevis individuāliem, iespēju robežās organizēt attiecīgā darba veikšanu no drošākas pozīcijas, novērst smagumu pārvietošanu ar cilvēku fizisko spēku, aizstājot to ar mehāniskām ierīcēm u.c.

14. Būvlaukumā izmantojamās bīstamās ķīmiskās vielas/produkti tiek uzglabāti atbilstoši instrukcijām, ņemot vērā kādas vielas nedrīkst uzglabāt kopā, speciāli iekārtotās noliktavās.

15. Šo darba aizsardzības un ugunsdrošības plānu projekta izpildes laikā var papildināt un mainīt, saskaņojot ar atbildīgo darba aizsardzības koordinatoru, ja:

15.1. ir notikušas izmaiņas LR likumdošanā un LR MK noteikumos, kas regulē minimālas darba aizsardzības prasības būvlaukumos un darba vietās;

15.2. autoruzraudzības kārtībā mainās būvprojekta sākotnējie risinājumi, kas rada izmaiņas darbu organizācijas plānā;

15.3. tiek mainīta būvdarbu tehnoloģija (savādāka nekā sākotnēji ieplānotā);

15.4. to rekomendē darba aizsardzības jautājumos kompetentas personas un institūcijas, piemēram, Valsts Darba inspekcijas pārstāvis, būvuzraudzības birojs, vai viņu pilnvarots pārstāvis, darba aizsardzības speciālists (kompetents būvniecības jautājumos) ;

15.5. visas izmaiņas un papildinājumi, kas saistīti ar šo darba aizsardzības un ugunsdrošības plānu, tiek dokumentēti un noformēti kā pielikumi, kuri ir plāna neatņemama sastāvdaļa, un uzglabāti LR likumdošanā noteiktajā kārtībā. Par būvobjekta darba aizsardzības un

ugunsdrošības plāna prasību/ievērošanu/īstenošanu atbildīgs ir galvenā būvuzņēmēja atbildīgais būvdarbu vadītājs. Darba aizsardzības un ugunsdrošības prasību/

ievērošanu/realizēšanas uzraudzību, atbilstoši šim darba aizsardzības un ugunsdrošības

plānam, atbildīgs ir galvenā būvuzņēmēja norīkotais darba aizsardzības koordinators. Darba aizsardzības koordinators regulāri apseko būvlaukumu un piedalās darbu plānošanas sapulcēs, ja nepieciešams sniedz konsultācijas un rekomendācijas darba aizsardzības un ugunsdrošības jautājumos.



Darbu organizēšanas projekts  
M 1:500



- Ēkas projekts izstrādāts saskaņā ar sekojošiem normatīvajiem aktiem:  
- LBN 201-15. "Būvju ugunsdrošība"  
- LBN 002-19 "Ēku norobežojošo konstrukciju siltumtehnika"  
- LBN 202-18 "Būvniecības ieceres dokumentācijas noformēšana"
- Par ±0.000 atzīmi pieņemta pirmā stāva tīrās grīdas atzīme, kas pēc Latvijas normālo augstumu sistēmas (LAS-2000,5) atbilst +3.80 m.
- Visi zmēri plānos doti milimetros augstuma atzīmes metros.
- Būvdarbu gaitā visas atkāpes no projekta risinājumiem saskaņot ar projekta autoru.
- Būvuzņēmējam, pirms jebkura darba uzsākšanas jāpārliedz par rasējumos sniegtajiem izmēriem.
- Neatbilstības vai pretrunu gadījumā pirms darbu uzsākšanas griezties pie projekta autora neskaidrību novēršanai.
- Raksturīgie izmēri nevar tikt nolasīti pēc mēroga rasējumā. Šaubu gadījumā vērsties pie projekta autora.
- Visi būvdarbi un būvdarbu palīg līdzekļi, krautnes, darbinieku konteineri un ofisi, bio-tualete jānovieto ne tuvāk kā 4 m no zemes gabala robežas, ievērojot 4 m perimetru.
- Veicot būvdarbus ievērot kluso stundu - bērnu audzēšanas laikā no plkst 12:30 līdz 14:30

Amats	Vārds, uzvārds	Paraksts	Dat.	BŪVNICĪBAS IEROSINĀTĀJS: Talsu novada pašvaldības Virbu sākumskola	
Būvinž.	R. Mārtinsons		15.07.22.	OBJEKTS: Virbu sākumskolas jumta klāja nomaiņa divstāvēgajam ēkas korpusam	Sertifikāta nr. 5-03152
Izstrādāja	R. Mārtinsons		15.07.22.	Adrese: Torņa iela 21, Jaunpagaasts, Virbu pag., Talsu nov., Kadastra apz.	Nr. 88960040282 001
Arh.nr.				Rasējuma nosaukums: Darba organizēšanas projekts	STADIJA PK MARKA: DOP
Nr.					LAPA DOP-1 LAPU SKAITS: 1
				Fails:	MĒROGS 1:500