

KĀRĻA MĪLENBAHA IELA 19, TALSĪ

ARHITEKTŪRAS DAĻAS LAPU SARAKSTS

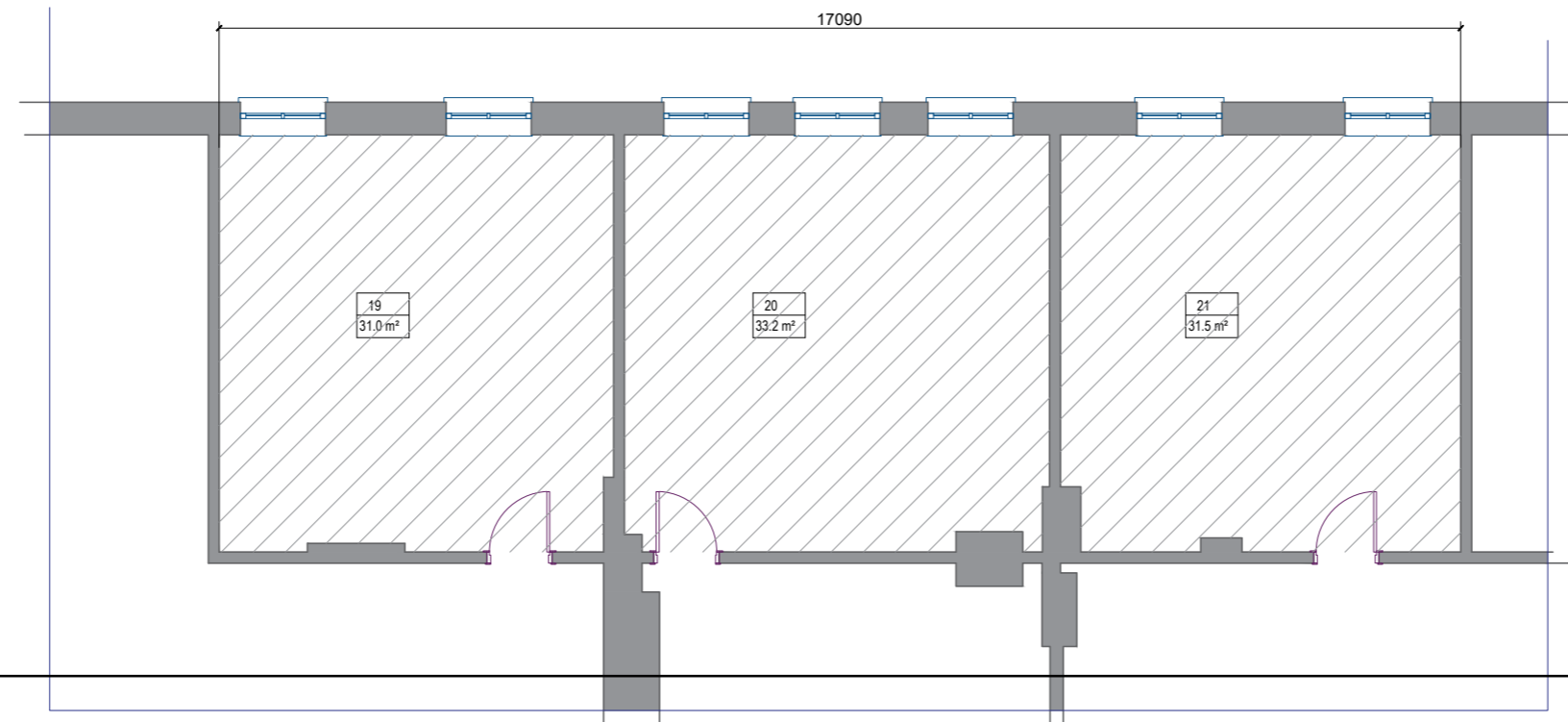
NR.P.K.	RASĒJUMS - LAPAS NOSAUKUMS	NUMURS	MĒROGS
1	VISPĀRĪGIE RĀDĪTĀJI	TM_AR_01	b/m
2	JUMTA PLĀNS, GRIESTU PLĀNS ATJAUNOJAMĀ DAĻĀ, JUMTA MEZGLS	TM_AR_02	1:100, 1:20
3	GARENFAŠĀDE	TM_AR_03	1:100
4	GALA FASĀDE	TM_AR_04	1:100
5	GRIEZUMS A-A; GRIEZUMS B-B	TM_AR_05	1:10

IZMANOTOTO DOKUMENTU UN NORMATĪVU SARAKSTS

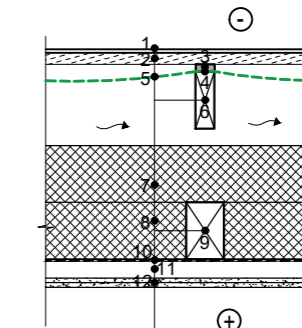
1. BŪVNICĪBAS LIKUMS
2. MK NR.500 "VISPĀRĪGIE BŪVNOTEIKUMI"
3. MK NR.529 "ĒKU BŪVNOTEIKUMI"
4. LBN 208-15 "PUBLISKĀS BŪVES"
5. LBN 201-15 "BŪVJU UGUNSDROŠĪBA"
6. LBN 202-18 "BŪVNICĪBAS IECERES DOKUMENTĀCIJAS NOFORMĒŠANA"
7. TALSU NOVADA TERITORIJAS IZMANTOŠANAS UN APBŪVES NOTEIKUMI

ATBILDĪGAIS PROJEKTĒTĀJS:	2727 ARHITEKTU BIROJS SIA "2727"		REG. NR. 40103243620; BŪVKOM. REG.NR. 9334-R KALNCIEMA IELA 52-7, RĪGA, LV-1046 E-MAIL: info@2727.lv TĀLR.: +371 29122326	
BŪVOBJEKTS:	TALSU NOVADA MUZEJA JUMTA FRAGMENTA ATJAUNOŠANA			
ADRESE:	KĀRĻA MĪLENBAHA IELA 19, TALSĪ			
PASŪTĪTĀJS:	TALSU NOVADA PAŠVALDĪBAS TALSU NOVADA MUZEJS			
RASĒJUMS:	VISPĀRĪGIE RĀDĪTĀJI			
BPV:	DACE ŪDRE		DATUMS:	MĒRASĒJUMA NR. ARHĪVA REG. NR.:
AR DAĻAS VAD.:	DACE ŪDRE		14.06.2021.	PASŪTĪJUMA NR.:
IZSTRĀDĀJA:	ILZE JANSONE			STADIJA
				BP
				MARKA
				AR
				MĒROGS
				TM_AR_01

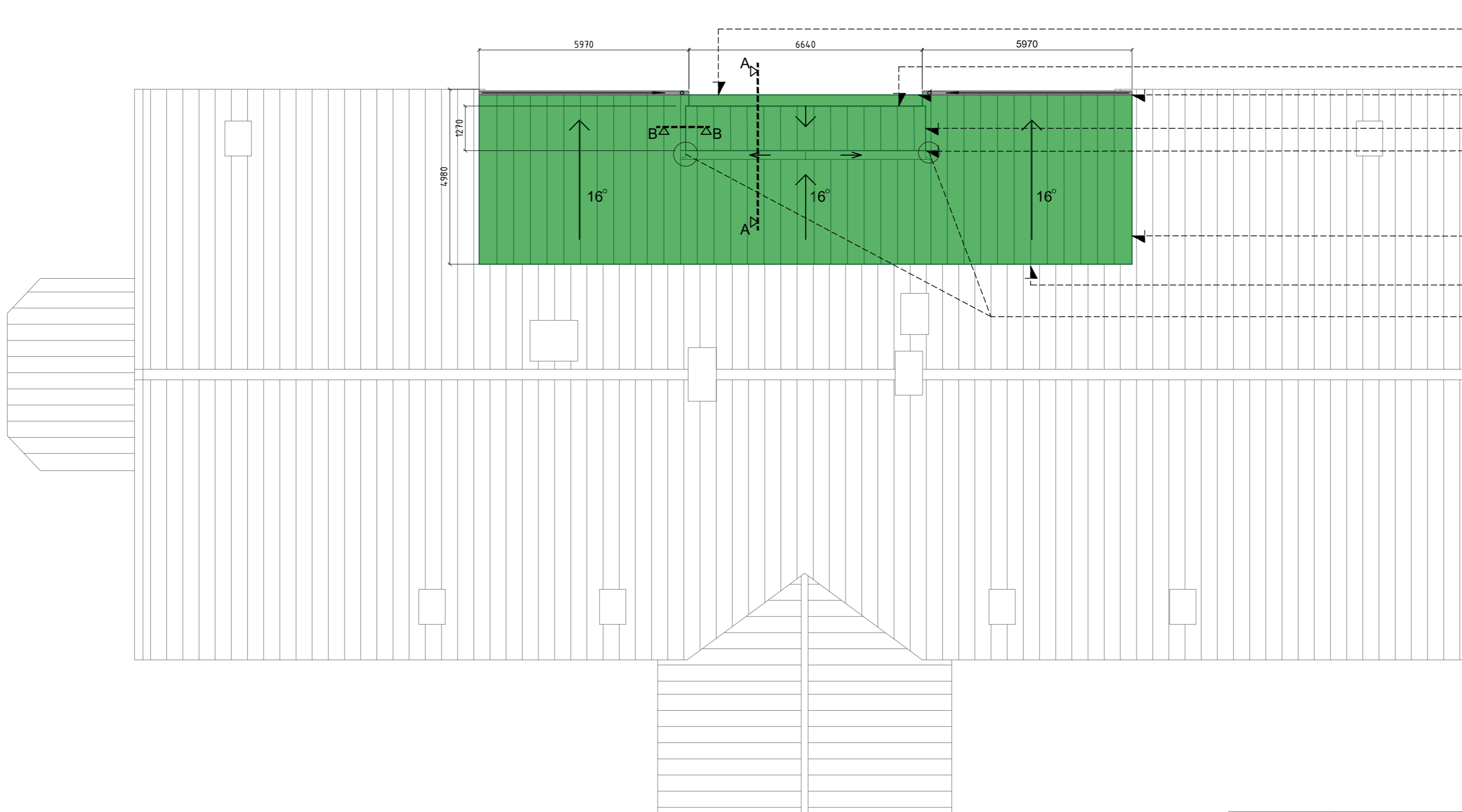
2. STĀVA TELPU GRIESTU ATJAUNOŠANAS PLĀNS



JUMTA MEZGLS M1:20



1. Ruukki Classic-C metāla jumta lokšņu klājs ar valcprofilu.
2. Retināts dēļu klājs b=36mm; Solis max. 200mm;
3. Koka līstes 50x30(h);
4. Starplika
5. Difūzā membrāna;
6. Jumta nesošās spāres. Skat. BK daļu;
7. Siltumizolācija - Paroc Ultra (Īpatnējā Siltumvadītspēja $\lambda_D=0,035$ W/mK) b=150mm;
8. Siltumizolācija - Paroc Ultra (Īpatnējā Siltumvadītspēja $\lambda_D=0,035$ W/mK) b=150mm (izmēru precizēt pēc siju augstuma);
9. Nesošās koka sijas. Skatīt BK daļu;
10. Tvaika izolācija; Sd>150m;
11. Koka latas 50x50 iekšējās apdares stiprināšanai;
12. Knauf White GKB ģipškartona loksne divās kārtās 12.5x2=25mm; Špaktelēts, slīpēts krāsots. Krāsas toni precizēt AU kārtā.



- PALODZE*
- PARAPETA APDARE
- KARNĪZE
- SĀNA NOSEGSKĀRDS
- SĀTEKNĒ
- VĒJDĒLIS
- JUMTA IELIEKUMS
- PIEVĒRST ĪPAŠU UZMANĪBU
- SKĀRDA STŪRA UN JUMTA
- PLAKNES SAVIENOJUMA
- VIETĀ - NODROŠINĀT DROŠU
- HIDROIZOLĀCIJU
- SAVIENOJUMA VIETĀ.

1. VISUS JUMTA DETALU, JUMTA PLAKŅU UN NOSEGSKĀRDU SAVIENOJUMUS VEIDOT ATBILSTOŠI RAŽOTĀJA TEHNOLOĢIJAS MEZGLIEM.
2. VISI IZMĒRI PRECIZĒJAMI OBJEKTĀ UZ VIETAS PĒC ESOŠĀ JUMTA SEGUMA DEMONTĀŽAS

- PIEZĪMES:**
1. Visi izmēri doti milimetros, augstuma atzīmes - metros.
 2. Informācija par projektēto apjomu kompleksi ietverta būvprojekta visās daļās, kas nav izmantojamas atsevišķi vai nepilnā komplektā.
 3. Rasējums izstrādāts mērogā. Atšķirību gadījumā par primāro jāuzskata rakstītie izmēri.
 4. Visi izmēri pārbaudāmi un precizējami objektā uz vietas; Būvuzņēmējs ir atbildīgs par dabā esošo izmēru pārbaudi. Gadījumā, ja konstatētas atkāpes no projekta, par to nekavējoties jāinformē attiecīgās būvprojekta daļas vadītājs.
 5. Atsauces uz konkrētiem būvmateriāliem vai piegādātājiem, nozīmē tikai to būvmateriālu vai piegādājamo pakalpojumu kvalitāti un tehnisko rādītāju nepieciešamību, tie var tikt nomainīti ar ekvivalentiem materiāliem ar līdzvērtīgām tehniskām īpašībām, kas atbilst pastāvošajiem Latvijas standartiem, iepriekš saskaņojot ar attiecīgās būvprojekta sadaļas vadītāju;
 6. Sniega barjeras saglabāšanas, ja demontāžas laikā tiek bojātas, nomainīt uz ekvivalentām.
 7. * Detaļu rasējumi precizējami pēc izmēru precizēšanas dabā.
 8. ARD detaļu rasējumi tiks iesniegti Pasūtītājam saskaņā ar projektēšanas uzdevumu, pēc jumta seguma materiāla noņemšanas, precizējot izmērus.
 9. Visas izmaiņas projektā jāaskaņo ar Būvprojekta vadītāju un būvprojekta katras daļas vadītāju.

ATBILDIGAIS PROJEKTĒTĀJS		2727 ARHITEKTU BIROJS SIA "2727"		REG. NR. 40103243020; BŪVKOM. REG. NR. 9334-R; KALNCHEMA IELA 52-7, RĪGA, LV-1048; E-MAIL: info@2727.lv; TĀLR. +371 26122525	
BŪVOBJEKTS:	TALSU NOVADA MUZEJA JUMTA FRAGMENTA ATJAUNOŠANA				
ADRESE:	KĀRĻA MĪLENBAHA IELA 19, TALSĪ				
PASŪTĪTĀJS:	TALSU NOVADA PAŠVALDĪBAS TALSU NOVADA MUZEJS				
RASEJUMS:	JUMTA PLĀNS, GRIESTU PLĀNS ATJAUNOŠANAS DAĻĀ, JUMTA MEZGLS				
BPV:	DACE ŪDRE	DATUMS:	MĒRASEJUMA NR./ ARHĪVA REG. NR.	TM_AR_02	
AR DAĻAS VAD.:	DACE ŪDRE	24.06.2021.	PASŪTĪTUMA NR.	4.2.1/14	
IZSTRĀDĀJĀJA:	ILZE JANSONE		STADIJA	BP	
			MARKA	AR	
			MĒROGS	M 1:100	

ATJAUNOJAMĀIS JUMTA APJOMS CLASSIC RR-37 ZAĻŠ

ESOŠĀS SNIEGA BARJERAS

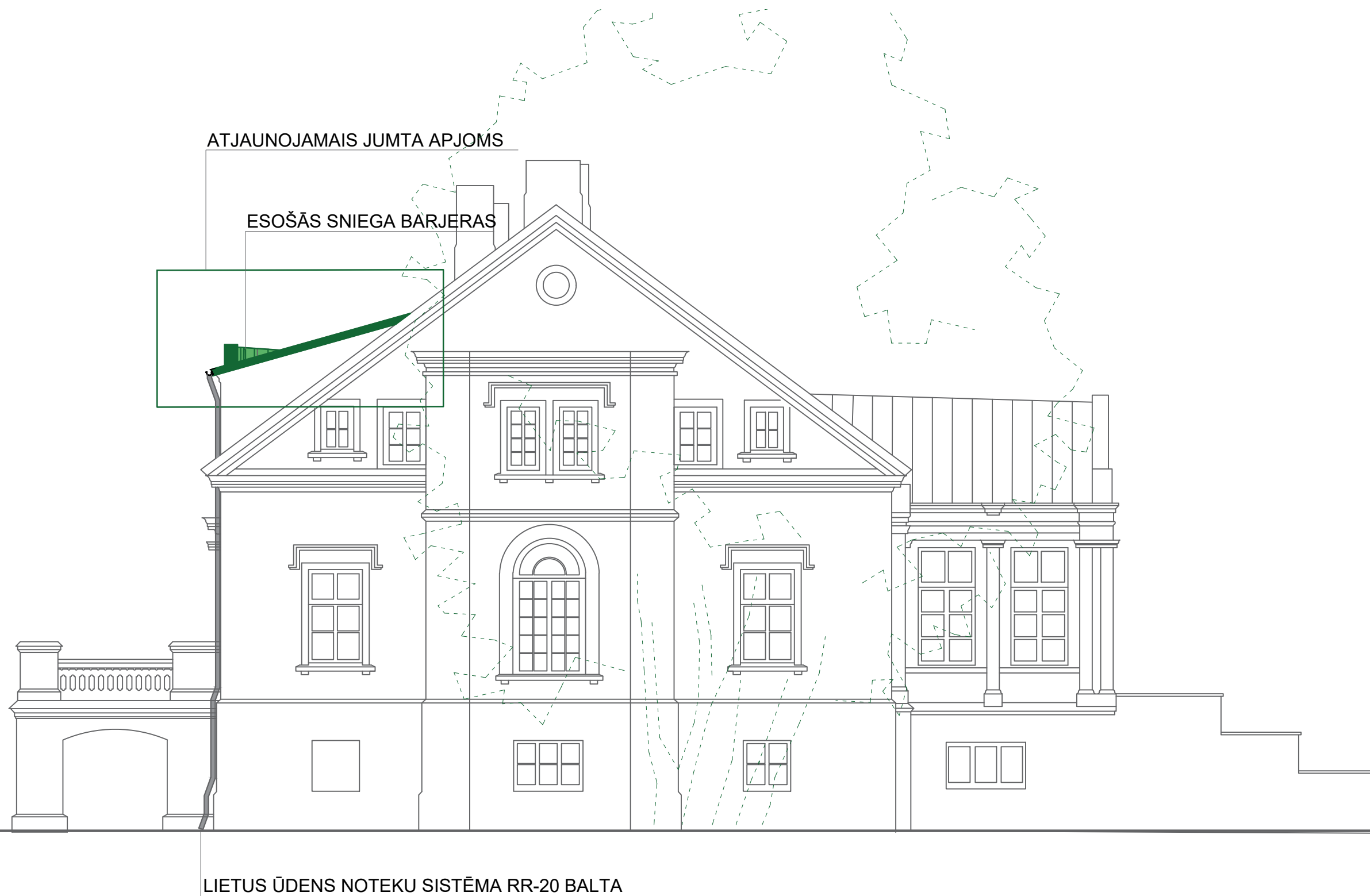


LIETUS ŪDENS NOTEKU SISTĒMA RR-20 BALTA

PIEZĪMES:

1. Visi izmēri doti milimetros, augstuma atzīmes - metros.
2. Informācija par projektēto apjomu kompleksi ietverta būvprojekta visās daļās, kas nav izmantojamas atsevišķi vai nepilnā komplektā.
3. Rasējums izstrādāts mērogā. At ķirību gadījumā par primāro jāuzskata rakstītie izmēri.
4. Visi izmēri pārbaudāmi un precizējami objektā uz vietas; Būvuzņēmējs ir atbildīgs par dabā esošo izmēru pārbaudi. Gadījumā, ja konstatētas atkāpes no projekta, par to nekavējoties jāinformē attiecīgās būvprojekta daļas vadītājs.
5. Atsauces uz konkrētiem būvmateriāliem vai piegādātājiem, nozīmē tikai to būvmateriālu vai piegādājamo pakalpojumu kvalitāti un tehnisko rādītāju nepieciešamību, tie var tikt nomainīti ar ekvivalentiem materiāliem ar līdzvērtīgām tehniskām īpašībām, kas atbilst pastāvošajiem Latvijas standartiem, iepriekš saskaņojot ar attiecīgās būvprojekta sadaļas vadītāju;
6. Sniega barjeras saglabājamās, ja demontāžas laikā tiek bojātas, nomainīt uz ekvivalentām.
7. * Detaļu rasējumi precizējami pēc izmēru precizēšanas dabā.
8. ARD detaļu rasējumi tiks iesniegti Pasūtītājam saskaņā ar projektēšanas uzdevumu, pēc jumta seguma materiāla noņemšanas, precizējot izmērus.
9. Visas izmaiņas projektā jāaskaņo ar Būvprojekta vadītāju un būvprojekta katras daļas vadītāju.

ATBILDĪGAIS PROJEKTĒTĀJS		2727 ARHITEKTU BIROJS SIA "2727"		REG. NR. 4010324300; BŪVKOM. REG. NR. 9334-R	
BŪVOBJEKTS:		TALSU NOVADA MUZEJA JUMTA FRAGMENTA ATJAUNOŠANA			
ADRESE:		KĀRĻA MĪLENBAHA IELA 19, TALSĪ			
PASŪTĪTĀJS:		TALSU NOVADA PAŠVALDĪBAS TALSU NOVADA MUZEJS			
RASEJUMS:		GARENFAŠĀDE			
BPV:	DACE ŪDRE	DATUMS:	MĒRASEJUMA NR./ ARHĪVA REG. NR.	TM_AR_03	
AR DAĻAS VAD.:	DACE ŪDRE	24.06.2021.	PASŪTĪJUMA NR.	4.2.1/14	
IZSTRĀDĀJA:	ILZE JANSONE		STADIJA	BP	
			MARKA	AR	
			MĒROGS	M 1:100	

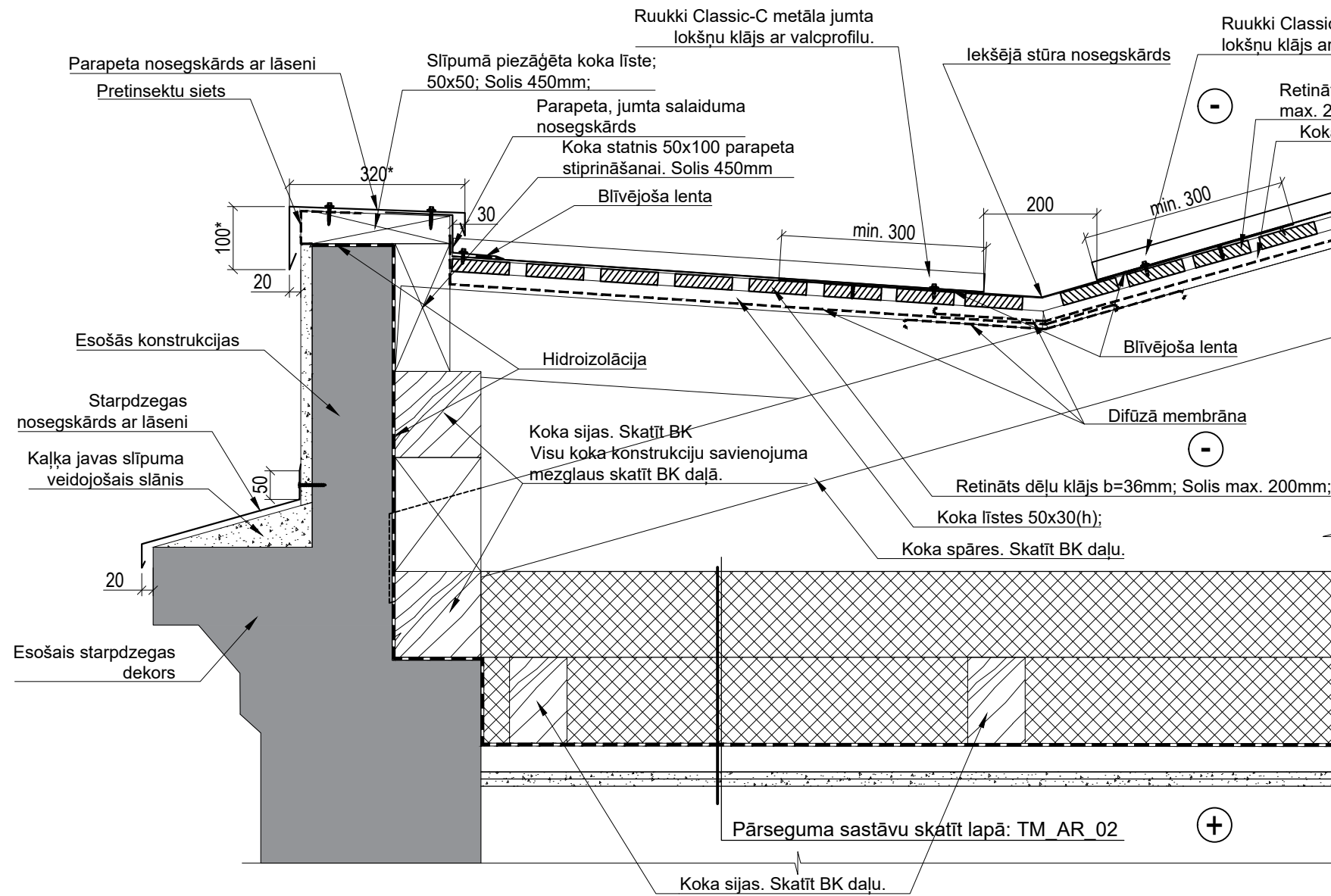


PIEZĪMES:

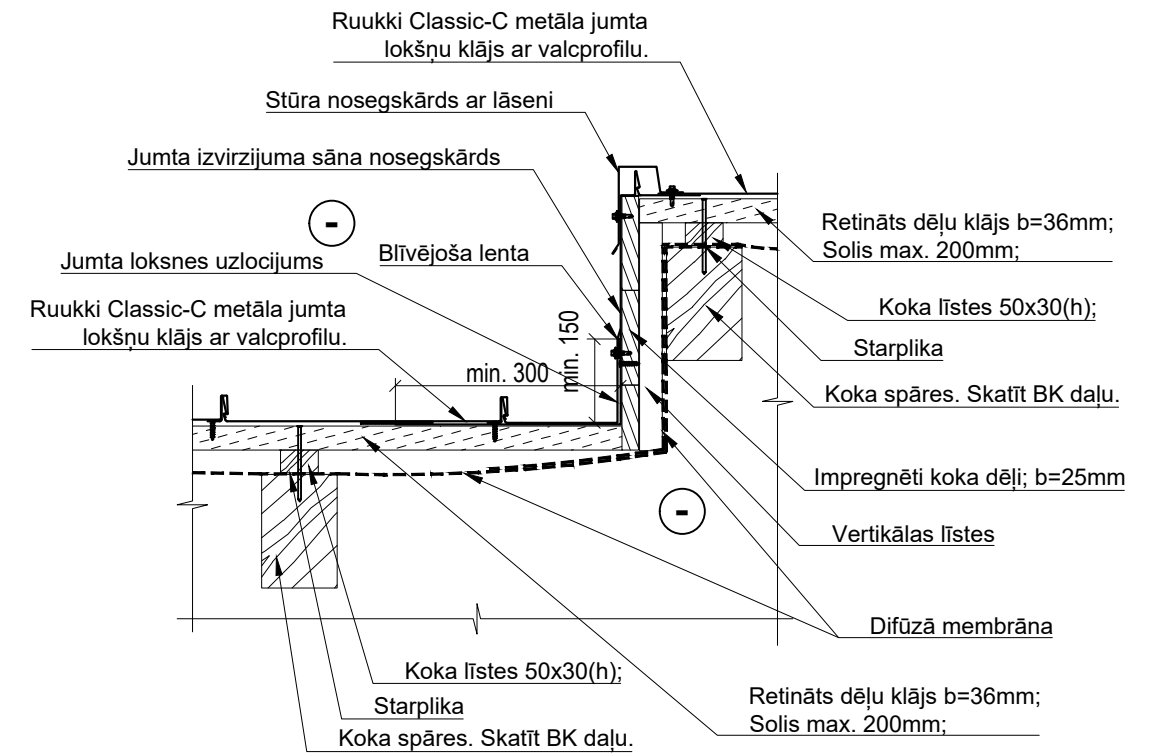
1. Visi izmēri doti milimetros, augstuma atzīmes - metros.
2. Informācija par projektēto apjomu kompleksi ietverta būvprojekta visās daļās, kas nav izmantojamas atsevišķi vai nepilnā komplektā.
3. Rasējums izstrādāts mērogā. Atļirību gadījumā par primāro jāuzskata rakstītie izmēri.
4. Visi izmēri pārbaudāmi un precizējami objektā uz vietas; Būvuzņēmējs ir atbildīgs par dabā esošo izmēru pārbaudi. Gadījumā, ja konstatētas atkāpes no projekta, par to nekavējoties jāinformē attiecīgās būvprojekta daļas vadītājs.
5. Atsauces uz konkrētiem būvmateriāliem vai piegādātājiem, nozīmē tikai to būvmateriālu vai piegādājamo pakalpojumu kvalitāti un tehnisko rādītāju nepieciešamību, tie var tikt nomainīti ar ekvivalentiem materiāliem ar līdzvērtīgām tehniskām īpašībām, kas atbilst pastāvošajiem Latvijas standartiem, iepriekš saskaņojot ar attiecīgās būvprojekta sadaļas vadītāju;
6. Sniega barjeras saglabāamas, ja demontāžas laikā tiek bojātas, nomainīt uz ekvivalentām.
7. * Detaļu rasējumi precizējami pēc izmēru precizēšanas dabā.
8. ARD detaļu rasējumi tiks iesniegti Pasūtītājam saskaņā ar projektēšanas uzdevumu, pēc jumta seguma materiāla noņemšanas, precizējot izmērus.
9. Visas izmaiņas projektā jāaskaņo ar Būvprojekta vadītāju un būvprojekta katras daļas vadītāju.

ATBILDĪGAIS PROJEKTĒTĀJS:		2727 ARHITEKTU BIROJS SIA "2727"		REG. NR. 40103243620; BŪVKOM. REG. NR. 9334-R KALNCIEMA IELA 52-7, RĪGA, LV-1046 E-MAIL: info@2727.lv TĀLR.: +371 29122328	
BŪVOBJEKTS:	TALSU NOVADA MUZEJA JUMTA FRAGMENTA ATJAUNOŠANA				
ADRESE:	KĀRĻA MĪLENBAHA IELA 19, TALSĪ				
PASŪTĪTĀJS:	TALSU NOVADA PAŠVALDĪBAS TALSU NOVADA MUZEJS				
RASĒJUMS:	GALA FASĀDE				
BPV:	DACE ŪDRE		DATUMS:	MĒRASĒJUMA NR. ARHĪVA REG. NR.:	TM_AR_04
AR DAĻAS VAD.:	DACE ŪDRE		24.06.2021.	PASŪTĪTĀJUMA NR.	4.2.1/14
IZSTRĀDĀJA:	ILZE JANSONE			STADIJA	BP
				MARKA	AR
				MĒROGS	M 1:100

GRIEZUMS A-A M1:10



GRIEZUMS B-B M1:10



1. VISUS JUMTA DETAĻU, JUMTA PLAKŅU UN NOSEGSKĀRDU SAVIENOJUMUS VEIDOT ATBILSTOŠI RAŽOTĀJA TEHNOĻIJAS MEZGLIEM.
2. UZRĀDĪTIE JUMTA NOSEGRISINĀJUMI ORIENTĒJOŠI - VISUS IZMĒRUS UN RISINĀJUMS PRECIZĒT OBJEKTĀ UZ VIETAS PĒC JUMTA RAŽOTĀJA TEHNOĻIJAS.
3. VISI IZMĒRI PRECIZĒJAMI OBJEKTĀ UZ VIETAS PĒC ESOŠĀ JUMTA SEGUMA DEMONTĀŽAS. ESOŠĀ PARAPETA NOSEGRISINĀJUMU PRECIZĒT AU KĀRTĀ PĒC ESOŠĀ JUMTA SEGUMA DEMONTĀŽAS.

PIEZĪMES:

1. Visi izmēri doti milimetros, augstuma atzīmes - metros.
2. Informācija par projektēto apjomu kompleksi ietverta būvprojekta visās daļās, kas nav izmantojamas atsevišķi vai nepilnā komplektā.
3. Rasējums izstrādāts mērogā. Atķirību gadījumā par primāro jāuzskata rakstītie izmēri.
4. Visi izmēri pārbaudāmi un precizējami objektā uz vietas; Būvuzņēmējs ir atbildīgs par dabā esošo izmēru pārbaudi. Gadījumā, ja konstatētas atkāpes no projekta, par to nekavējoties jāinformē attiecīgās būvprojekta daļas vadītājs.
5. Atsauces uz konkrētiem būvmateriāliem vai piegādātājiem, nozīmē tikai to būvmateriālu vai piegādājamo pakalpojumu kvalitāti un tehnisko rādītāju nepieciešamību, tie var tikt nomainīti ar ekvivalentiem materiāliem ar līdzvērtīgām tehniskām īpašībām, kas atbilst pastāvošajiem Latvijas standartiem, iepriekš saskaņojot ar attiecīgās būvprojekta sadaļas vadītāju;
6. Sniega barjeras saglabāšanas, ja demontāžas laikā tiek bojātas, nomainīt uz ekvivalentām.
7. * Detaļu rasējumi precizējami pēc izmēru precizēšanas dabā.
8. ARD detaļu rasējumi tiks iesniegti Pasūtītājam saskaņā ar projektēšanas uzdevumu, pēc jumta seguma materiāla noņemšanas, precizējot izmērus.
9. Visas izmaiņas projektā jāaskaņo ar Būvprojekta vadītāju un būvprojekta katras daļas vadītāju.

ATBILDĪGAIS PROJEKTĒTĀJS:	2727 ARHITEKTU BIROJS SIA "2727"				REG. NR. 40103243620; BŪVKOM. REG. NR. 9334-R KALNCIEMA IELA 52-7, RĪGA, LV-1046 E-MAIL: info@2727.lv TĀLR.: +371 29122328
BŪVOBJEKTS:	TALSU NOVADA MUZEJA JUMTA FRAGMENTA ATJAUNOŠANA				
ADRESE:	KĀRĻA MĪLENBAHA IELA 19, TALSĪ				
PASŪTĪTĀJS:	TALSU NOVADA PAŠVALDĪBAS TALSU NOVADA MUZEJS				
RASĒJUMS:	GRIEZUMS A-A; GRIEZUMS B-B				
BPV:	DACE ŪDRE		DATUMS:	MĒRASĒJUMA NR. ARHĪVA REG. NR.:	TM_AR_05
AR DAĻAS VAD.:	DACE ŪDRE		24.06.2021.	PASŪTĪTĀJA NR.:	4.2.1/14
IZSTRĀDĀJA:	ILZE JANSONE			STADIJA:	BP
				MARKA:	AR
				MĒROGS:	M 1:10

SKAIDROJOŠAIS APRAKSTS

Vispārējā daļa

- Dotā projekta dokumentācija izstrādāta balstoties uz defektācijas aktu, bojājumu apjomu un pasūtītāja uzdevuma;
- Projekta konstruktīvā daļa izstrādāta saskaņā sekojošiem būvnormatīvu aktuālajām redakcijām:

- LVS EN 1990 - Eirokodekss. Konstruktiju projektēšanas pamatprincipi;
- LVS EN 1991 - 1. Eirokodekss. Iedarbes uz konstrukcijām;
- LVS EN 1995 - 5. Eirokodekss. Koka konstrukciju projektēšana;
- LVS 1046 - Prasības būvkonstrukciju projekta saturam un noformēšanai;
- LBN 003 - Būvklimatoloģija;
- LBN 206 - Koka konstrukciju projektēšana;

Vispārīgi

- Ēku iedalījums grupā II (2.) MK Nr.500 1.pielikums
- Projektētā ekspluatācijas ilguma kategorija- 4
- Būves drošuma klase - RC2
- Būves nozīmīguma (Seku) klase - CC2a
- Būvprojekta uzraudzības līmenis - DSL2
- Inspicēšanas līmenis - IL2
- Ēkas uguns aizsardzības klase - U3

Koka konstrukcijas

- Kokmateriālu stiprības klase C24
- Koka konstrukciju vizuāla šķirošana G4-3
- Koka konstrukciju ekspluatācijas (lietojuma) klase nesošajām konstrukcijām UC2
- Koka konstrukciju ekspluatācijas (lietojuma) klase fasādes elementiem UC3
- Koksnes bioloģiskās noturības klase (atbilstoši koksnei) DC3
- Koksnes impregnēšanas klases nesošajiem elementiem NP2 (apstrādāt ar antiseptiķiem)
- Koksnes impregnēšanas klases fasādes, vides ietekmē esošiem elementiem NP5

3. Būvkonstrukciju risinājumi:

- Būvprojekta ietvaros paredzēta būves atjaunošana — būvdarbi, kuru rezultātā tiks nomainīti nolietotie būves nesošie elementi vai konstrukcijas, nemainot būves apjomu vai nesošo elementu nestspēju (pret ekvivalentu dimensiju kokmateriāliem un konstruktīvo risinājumu). Papildus AR daļā paredzēts demontēt esošo izdedžu slāni ~15cm biežumā, kas samazinās esošo pastāvīgo slodzi uz nomaināmiem pārseguma elementiem. Atjaunojamais apjoms- bēniņu pārseguma nesošās sijās un bojātās jumta nesošās konstrukcijas.**

Koka konstrukcijas.

- Zāgmateriālu koksnes stiprības klase C24 (LVS EN 338).
- Maksimāli pieļaujama kokmateriālu mitrums 18-20%. Koka elementu virsmas jāpiesūcina ar aizsarglīdzekļiem, kas tos pasargā no bioloģiskās iedarbības. Koka elementi, kuri saskaras ar mitru daļām ietinami divās kārtās ruberoīda. Visi koka elementi savstarpēji vai ar citām konstrukcijām nostiprināmi un saenkurojami, izmantojot kokskrūves, bultskrūves un rūpnieciski izgatavotus tērauda elementus. Visām kokskrūvēm, kuru diametrs ir lielāks par 5 mm, pirms tam nepieciešams kokā izurbt atvērumu 0.8 skrūvju diametru lielumā. Bultskrūvēm paredzētos atvērumus sijās izurbt uz vietas. Atvēruma diametram jābūt tikpat lielam kā bultskrūvei.
- Izbūvējot koka elementus gar dūmeņiem, pielietot LBN 231-15 1. pielikuma 2. tabulas noteiktās ugunsdrošības prasības.

Norādījumi par būvdarbu izpildi.

- Visiem materiāliem un izstrādājumiem jābūt ar atbilstības sertifikātiem.
- Izpildot un pieņemot celtniecības un montāžas darbus, stingri ievērot LBN prasības par visiem celtniecības un montāžas darbiem.
- Darbus veikt saskaņā ar Latvijas Republikā spēkā esošajiem būvnormatīviem. No montāžas slodzēm un materiālu novietošanas, piepūles būvkonstrukcijās nedrīkst pārsniegt piepūles, kas attiecīgajai konstrukcijai paredzētas ekspluatācijas laikā, vai pieļaujamas pēc šo konstrukciju projektiem.
- Būvmateriālu sakraušana esošo pamatu tuvumā vai uz būvbedres malas ir aizliegta.
- Ievērot visus nepieciešamos pasākumus, veicot darbus negatīvas temperatūras ietekmē.
- Gadījumā, ja būvniecības laikā rodas deformācijas un citas parādības, kas ir bīstamas esošajai celtni vai blakus esošam ēkām, nekavējoties informēt pasūtītāju, ģenerāluzņēmēju un projektēšanas organizāciju, lai kopīgi izstrādātu nepieciešamos inženiertehniskos pasākumus.
- Pirms būvizstrādājumu pasūtīšanas, būvuzņēmējam jāpārlicinās par šo būvizstrādājumu apjomu, atbilstību konstrukcijai, montāžai utt. Ja būvuzņēmējs konstatē, ka ir ieviesusies kļūda vai neatbilstība, par to jāinformē projekta autors, kurš dos akceptu izmaiņām. Neatbilstību gadījumā radušies zaudējumi ir būvuzņēmēja atbildība.

Darba aizsardzības pasākumi:

- Veicami atbilstoši būvlaukuma darba aizsardzības un ugunsdrošības plānam. Ja šajā darba aizsardzības plānā kādā jomā nav noteiktas konkrētas prasības, tad galvenais būvuzņēmējs darbus organizē/koordinē, ievērojot „Darba aizsardzības likumu” un tā papildinājumus - MK noteikumu Nr. 660 „Darba vides iekšējās uzraudzības veikšanas kārtība”, MK noteikumu Nr. 92 „Darba aizsardzības prasības, veicot būvdarbus” un MK noteikumu Nr. 238 „Ugunsdrošības noteikumi” aktuālo redakciju prasības.
- Būvdarbus jāveic atbilstošiem speciālistiem.

Vides aizsardzības pasākumi:

- Vides aizsardzības pasākumi saskaņā ar DOP projektu un Ēku būvnoteikumiem Nr.529

Papildus šiem norādījumiem vadīties pēc norādījumiem uz rasējumu lapām.

- Būvprojekta BK daļas risinājumi izstrādāti darba projekta stadijā un ir pamats detalizēto darba rasējumu izstrādei - KKD.
- Precīzus materiālu apjomus iespējams noteikt izstrādājot detalizētos darba rasējumus projektējamajām konstrukcijām - KKD.
- Būvizstrādājumu specifikācijām doti projekta apjomi ar iespējamo apjoma kļūdu līdz 10% (rekomendējamā atbilstoši LVS 1046).
- Būvuzņēmējam jāparedz papildus apjoms atgriezumiem, uzrindinājuma koeficients birstošiem materiāliem, tehnoloģiskie pārlaidumi u.c.
- Precīzus materiālu apjomus rekonstruējamajiem/ atjaunojamajiem darbiem iespējams noteikt rekonstrukcijas darbu gaitā, atsedzot konstrukcijas, apzinoties bojājuma apjomu vai demontējot esošās vai citas konstrukcijas (LVS 1046);
- BK daļā nav paredzēti kokmateriāla apjomi griestu un jumta seguma latojumam.

Rasējumu saraksts BK daļai

Lapas				
Marka	Nr.	Nosaukums	Izmērs	Mērogs
BK	0.0	Vispārīgie rādītāji	A3	b/m.
BK	1.0	Demontējamo elementu plāns	A3.2	1:100.
BK	1.1	Nomaināmo / jauno elementu plāns	A3.2	1:100.
BK	3.0	Griezums 1-1 un 2-2	A3	1:50.
BK	4.0	Mezgli M-1 līdz M-5	A3	1:10.

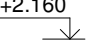



Kopā lapas: 5

Tabula 1

Projektā izmantotie materiāli			
Materiāls	Klase	Piezīmes	Standarts
Kokmateriāls	C24		LVS EN 338
Vītņstieņi un skrūves	8.8		EN 15048
Uzgrīzeņi, Paplāksnes	8	Paplāksnes koka konstrukcijām: D>3d, t=0,3d	EN ISO 4032, EN ISO 7094
Bitumens	-	-	LVS EN 15814

*Visās materiālu specifikācijās nav norādīti apjomi pārlaidumiem, atgriezumiem uzrindinājumam u.c. faktoriem, to svars līdz 10% no kopējā specifikācijās norādītā būvājuma.

PIENĒMTIE GRAFISKIE APZĪMĒJUMI:

-  - Augstuma atzīmes
-  - Demontējamais apjoms / elementi
-  - Esošās konstrukcija
-  - Jaunās koka konstrukcija

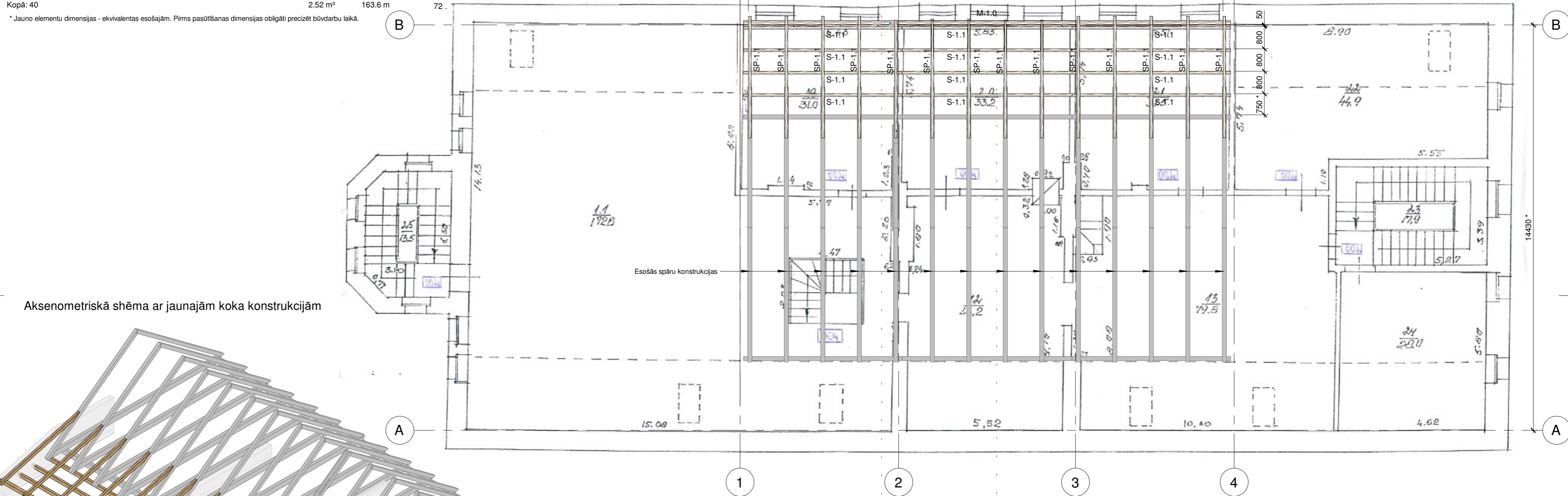
revīzija	paskaidrojums			izdarīja	datums
PASŪTĪTĀJS: Talsu novada pašvaldības Talsu novada muzejs	OBJEKTS: Talsu novada muzeja jumta fragmenta atjaunošana			ĢENERĀLPROJEKTĒTĀJS SIA "2727" Būvk. reģ. nr. - 9334-R; Reģ. nr.- 40103243620; Adrese - Rīga, Kaļciema iela 52 - 7, LV-1046; Elektroniskā pasta adrese - info@2727.lv	
	ADRESE: Kārļa Mīlenbaha iela 19, Talsi			BK DAĻAS ROJEKTĒTĀJS Jānis Krūmiņš, Sert. Nr. 3-02162	
BŪVPR. VAD.	Dace Ūdre		31.05.2021		
BK DAĻ. VAD.	Jānis Krūmiņš		31.05.2021	LAPAS NOSAUKUMS: Vispārīgie rādītāji	
IZSTRĀDĀJA	Jānis Krūmiņš		31.05.2021	PASŪTĪTĀJA NR.: 4.2.1/14 MĒROGS: b/m.	
				STADIJA:	LAPAS:
				BP	5
				MARKA:	KĀRTAS. NR.:
				BK	0.0

A3

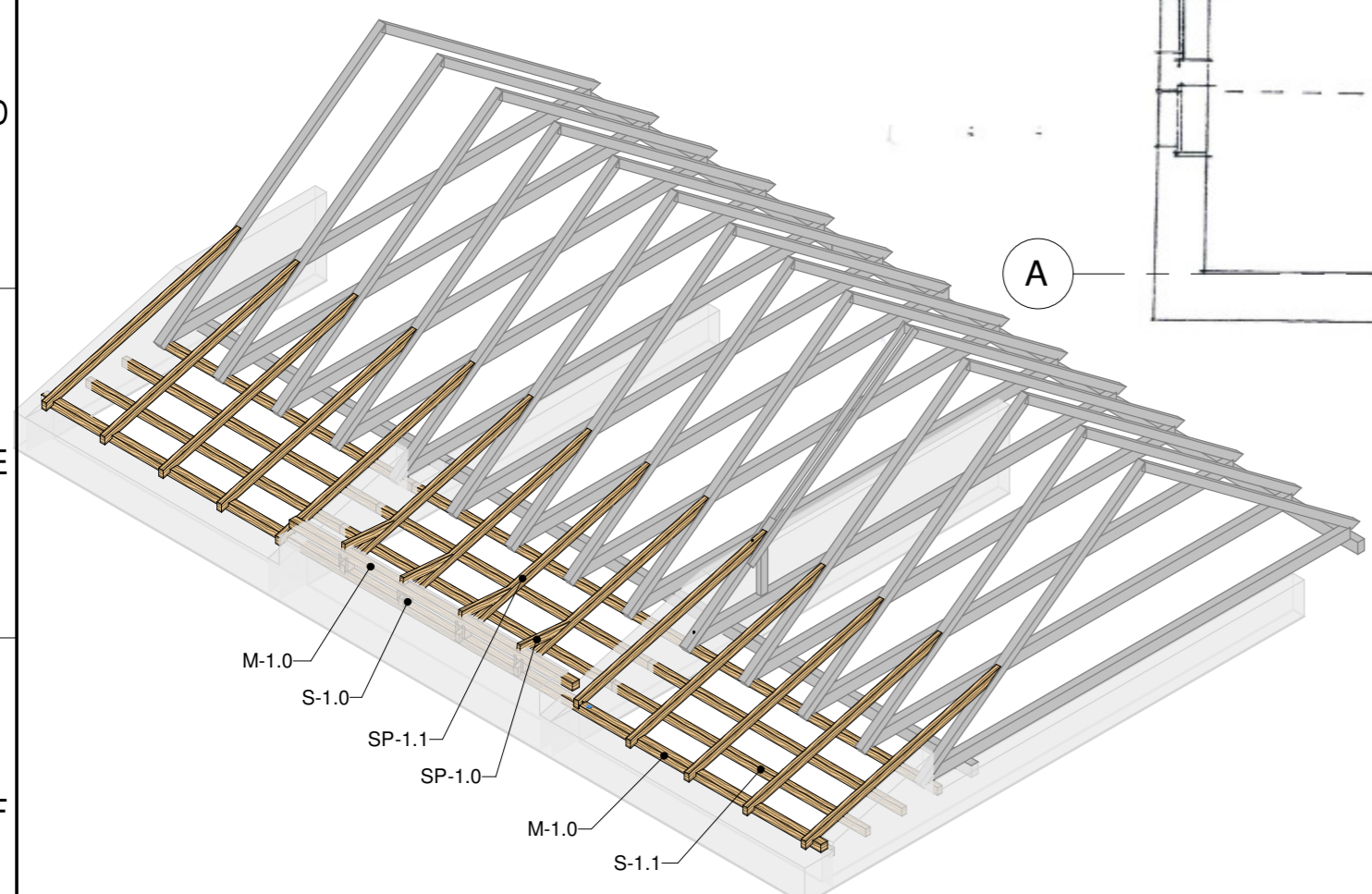
Jauno koka konstrukciju specifikācija*

Marka	Nosaukums	Skaitis	Augstums H (mm)	Platums B (mm)	Būvtilpums	Kop. garums	Skavu skaits
M-1.0	Mūrlata	2	150	150	0.53 m³	23.7 m	
S-1.0	Sijas	8	150	50	0.01 m³	1.9 m	
S-1.1	Sijas	12	150	100	1.04 m³	69.4 m	
SP-1.0	Spāres	4	150	70	0.04 m³	5.0 m	16
SP-1.1	Spāres	14	150	100	0.89 m³	63.7 m	56
Kopā: 40					2.52 m³	163.6 m	72

* Jauno elementu dimensijas - ekvivalentas esošajām. Pirms pasūtīšanas dimensijas obligāti precizēt būvdarbu laikā.



Aksenometriskā shēma ar jaunajām koka konstrukcijām

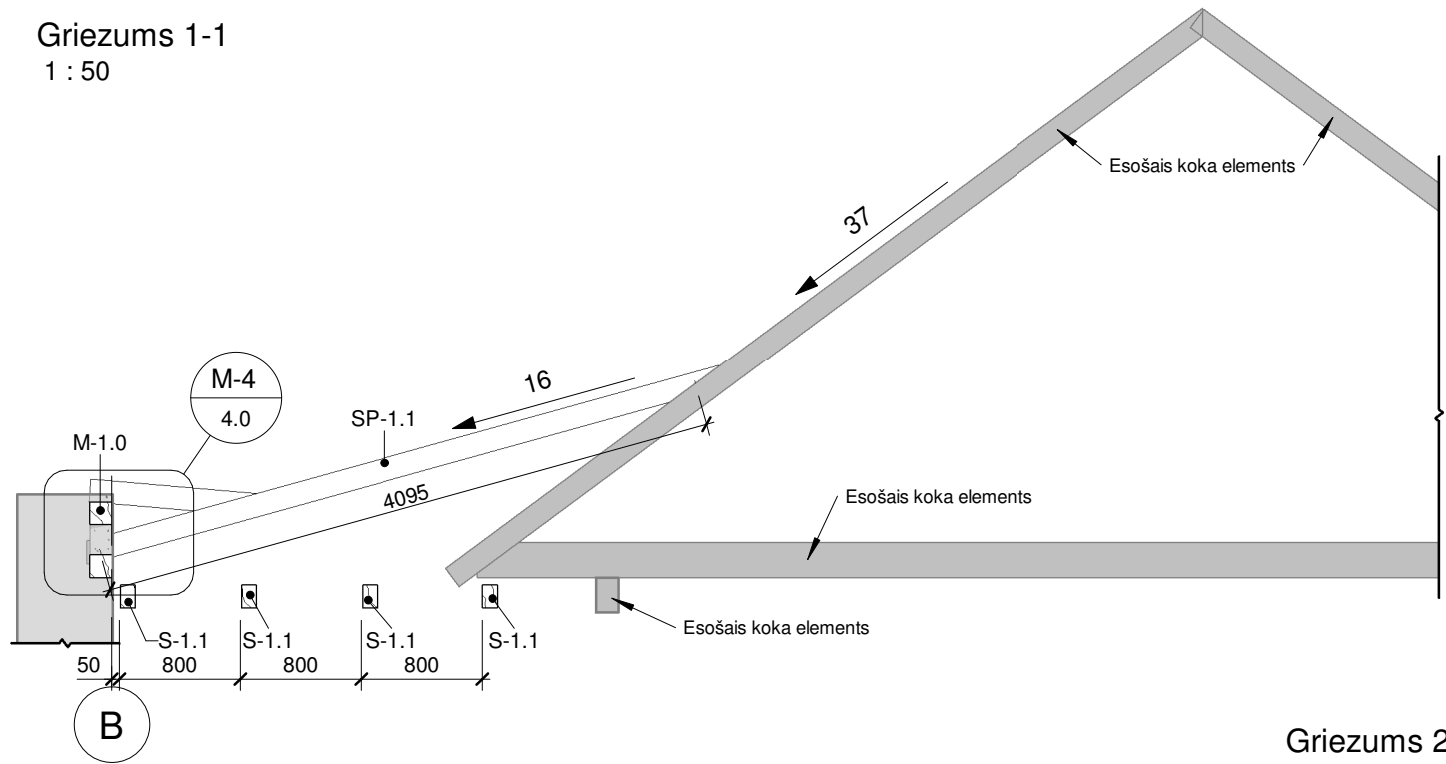


PIEZĪMES:

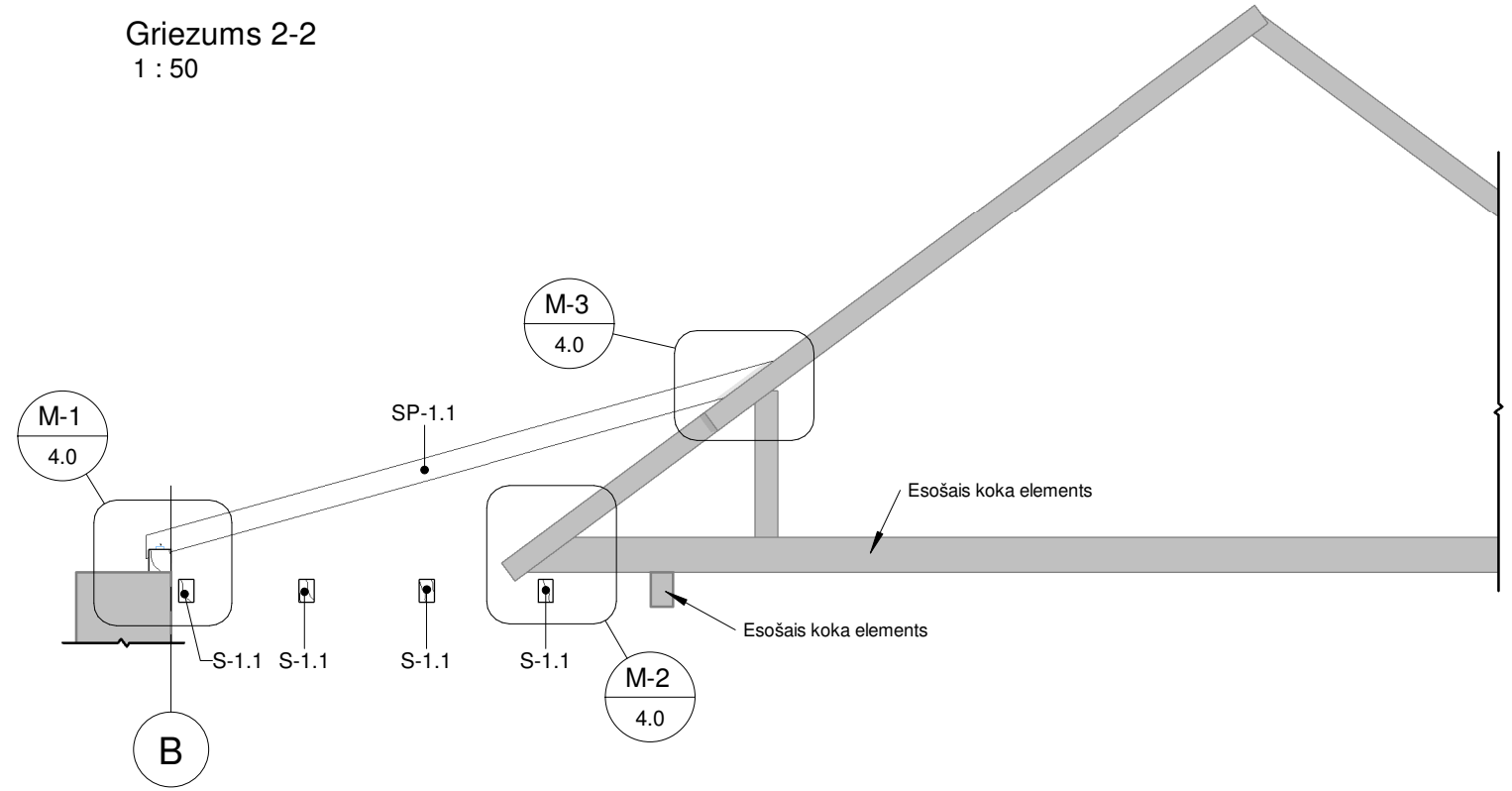
1. Vispārīgos norādījumus un piezīmes skatīt lapā BK-0.0;
 2. Visi izmēri doti milimetros, augstuma atzīmes metros;
 3. Uzrādītos materiālus atļauts aizvietot ar ekvivalentiem, bet ne zemākas kvalitātes materiāliem, to saskaņojot ar autoruzraugu un pasūtītāju;
 4. Izmantojamās materiālus iestrādāt un izbūvēt saskaņā ar ražotāja izdotajiem norādījumiem.
 5. Raksturīgos mezglu risinājumus skatīt lapās BK-4.0;
- * - Izmēri mainīgi, precizējami atbilstoši esošajai konstrukcijai;
 ** Demontējamo/ nomaināmo elementu apjomu iespējams precizēt (samazināt) pēc jumta seguma demontāžas un koka elementu tehniskā stāvokļa novērtēšanas.

revīzija	paskaidrojums		izdarīja	datums
	PASŪTĪTĀJS: Talsu novada pašvaldības Talsu novada muzejs	OBJEKTS: Talsu novada muzeja jumta fragmenta atjaunošana	GENERĀLPROJEKTĒTĀJS SIA "2727" Būvk. reģ. nr. - 9334-R; Reģ. nr. - 40103243620; Adrese - Rīga, Kalnciema iela 52 - 7, LV-1046; Elektroniskā pasta adrese - info@2727.lv	
		ADRESE: Kārļa Milenbaha iela 19, Talsi	BK DAĻAS ROJEKTĒTĀJS Jānis Krūmiņš, Sert. Nr. 3-02162	
BK DAĻ. VAD.	Jānis Krūmiņš	31.05.2021	LAPAS NOSAUKUMS: Nomaināmo / jauno elementu plāns	PASŪTĪTĀJA NR.: 4.2.1/14 MĒROGS: 1:100.
IZSTRĀDĀJA	Jānis Krūmiņš	31.05.2021		STADIJA: LAPAS: MARKA: KĀRTAS. NR.: BP 3 BK 1.1

Griezums 1-1
1 : 50



Griezums 2-2
1 : 50

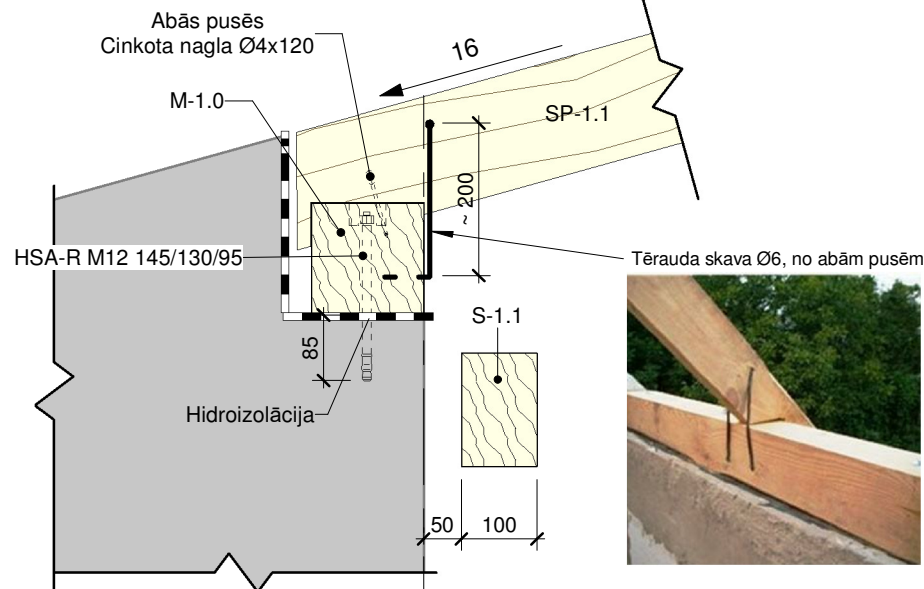


PIEZĪMES:

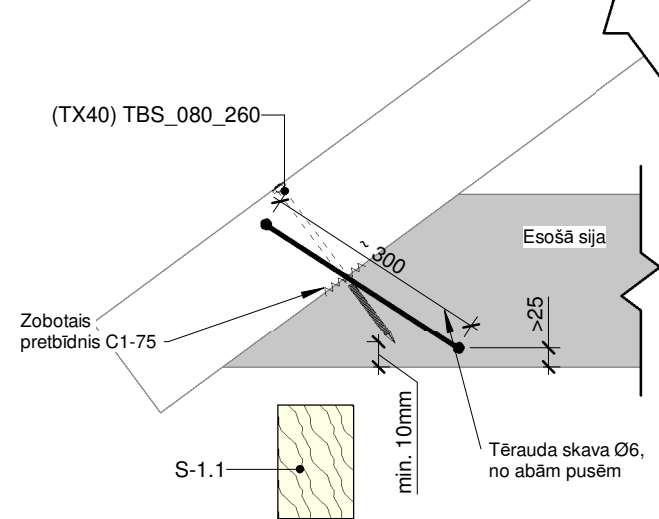
1. Vispārīgos norādījumus un piezīmes skatīt lapā BK-0.0;
 2. Visi izmēri doti milimetros, augstuma atzīmes metros;
 3. Uzrādītos materiālus atļauts aizvietot ar ekvivalentiem, bet ne zemākas kvalitātes materiāliem, to saskaņojot ar autoruzraugu un pasūtītāju;
 4. Izmantojamās materiālus iestrādāt un izbūvēt saskaņā ar ražotāja izdotajiem norādījumiem.
 5. Raksturīgos mezglu risinājumus skatīt lapās BK-4.0;
- * - Izmēri mainīgi, precizējami atbilstoši esošajai konstrukcijai;
 ** Demontējamo/ nomaināmo elementu apjomu iespējams precizēt (samazināt) pēc jumta seguma demontāžas un koka elementu tehniskā stāvokļa novērtēšanas.

revīzija	paskaidrojums		izdarīja	datums
	PASŪTĪTĀJS: Talsu novada pašvaldības Talsu novada muzejs		OBJEKTS: Talsu novada muzeja jumta fragmenta atjaunošana	ĢENERĀLPROJEKTETĀJS SIA "2727" Būvķ. reģ. nr. - 9334-R; Reģ. nr.- 40103243620; Adrese - Rīga, Kaļinciema iela 52 - 7, LV-1046; Elektroniskā pasta adrese - info@2727.lv
			ADRESE: Kārļa Mīlenbaha iela 19, Talsi	BK DAĻAS ROJEKTETĀJS Jānis Krūmiņš, Sert. Nr. 3-02162
BK DAĻ. VAD.	Jānis Krūmiņš	31.05.2021	LAPAS NOSAUKUMS: Griezums 1-1 un 2-2	PASŪTI/ARHĪVA NR.: 4.2.1/14 MĒROGS: 1:50.
IZSTRĀDĀJA	Jānis Krūmiņš	31.05.2021		
			STADIJA:	LAPAS:
			BP	3
			MARKA:	KĀRTAS. NR.:
			BK	3.0

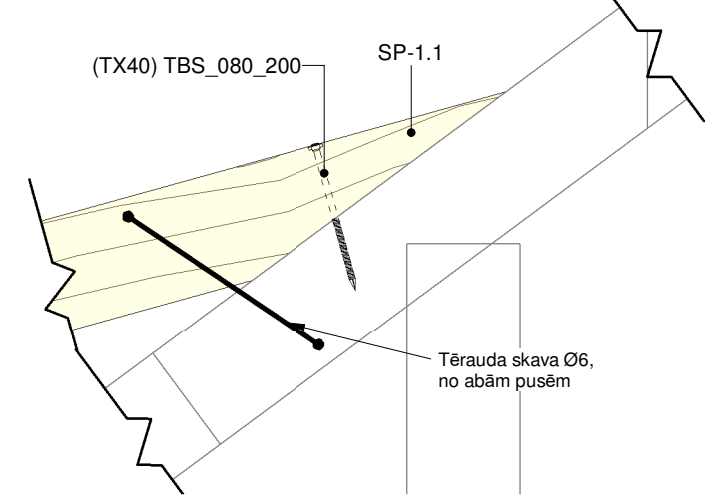
Mezgli M-1
1 : 10



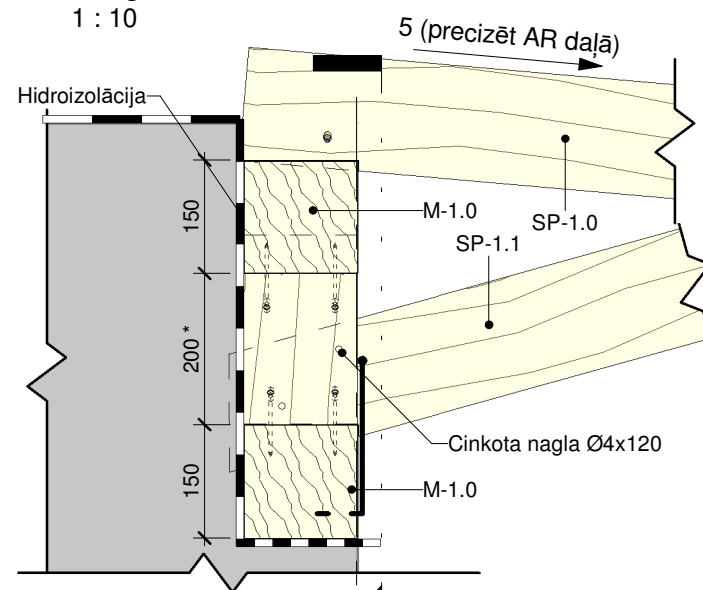
Mezgli M-2
1 : 10



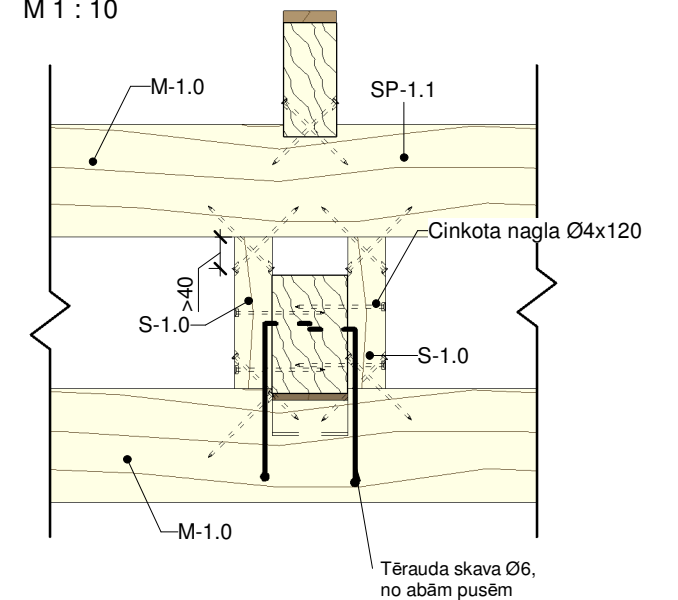
Mezgli M-3
1 : 10



Mezgli M-4
1 : 10



Šķēlums a-a
M 1 : 10



Skrūvju / naglu komplektu specifikācija*

Nosaukums	Skaitis	Piezīmes
HSA-R M12 145/130/95	14	
Cinkota nagla Ø4x120	266	
(TX40) TBS_080_200	14	
(TX40) TBS_080_260	14	

* Provizorisks stiprinājumu skaits. Precizēt būvdarbu laikā.

PIEZĪMES:

1. Vispārīgos norādījumus un piezīmes skatīt lapā BK-0.0;
 2. Visi izmēri doti milimetros, augstuma atzīmes metros;
 3. Uzrādītos materiālus atļauts aizvietot ar ekvivalentiem, bet ne zemākas kvalitātes materiāliem, to saskaņojot ar autoruzraugu un pasūtītāju;
 4. Izmantojamās materiālus iestrādāt un izbūvēt saskaņā ar ražotāja izdotajiem norādījumiem.
 5. Raksturīgos mezglu risinājumus skatīt lapās BK-4.0;
- * - Izmēri mainīgi, precizējami atbilstoši esošajai konstrukcijai;
 ** Demontējamo/ nomaināmo elementu apjomu iespējams precizēt (samazināt) pēc jumta seguma demontāžas un koka elementu tehniskā stāvokļa novērtēšanas.

revīzija	paskaidrojums		izdarīja	datums
	PASŪTĪTĀJS: Talsu novada pašvaldības Talsu novada muzejs		OBJEKTS: Talsu novada muzeja jumta fragmenta atjaunošana	ĢENERĀLPROJEKTETĀJS SIA "2727" Būvkr. reģ. nr. - 9334-R; Reģ. nr. - 40103243620; Adrese - Rīga, Kaļinciemā iela 52 - 7, LV-1046; Elektroniskā pasta adrese - info@2727.lv
	ADRESE: Kārļa Mīlenbaha iela 19, Talsi		BK DAĻAS ROJEKTETĀJS Jānis Krūmiņš, Sert. Nr. 3-02162	
BK DAĻ. VAD.	Jānis Krūmiņš	31.05.2021	LAPAS NOSAUKUMS: Mezgli M-1 līdz M-4	PASŪTĪTĀJA NR.: 4.2.1/14 MĒROGS: 1:10.
IZSTRĀDĀJA	Jānis Krūmiņš	31.05.2021		STADIJA: BP LAPAS: 3 MARKA: BK KĀRTAS NR.: 4.0

SKAIDROJOŠAIS APRAKSTS

Pasūtījuma Nr.:	4.2.1/14
Objekta nosaukums:	Talsu novada muzeja jumta fragmenta atjaunošana
Adrese:	Kārļa Mīlenbaha iela 19, Talsi
Pasūtītājs:	Talsu novada pašvaldības Talsu novada muzejs
Stadija:	BŪVPROJEKTS

1. VISPĀRĪGIE RĀDĪTĀJI

Projekts izstrādāts, pamatojoties uz:

- Projektēšanas uzdevumu
- Spēkā esošajiem normatīviem un prasībām:
- Latvijas būvnormatīvs LBN 208-15 "Publiskās būves"
- Latvijas būvnormatīvs LBN 201-15 "Būvju ugunsdrošība"
- Būvniecības likums
- Vispārīgie būvnoteikumi
- Ēku būvnoteikumi
- Latvijas būvnormatīvs LBN 202-18 "Būvniecības ieceres dokumentācijas noformēšana"
- Talsu novada teritorijas izmantošanas un apbūves noteikumi
- Būves tehniskās apsekošanas atzinums, defektu akts.

Projekts tiek izstrādāts Talsu novada muzeja ēkai, jumta fragmenta atjaunošana (8801 013 0110 001). Kopējā telpu platība, saskaņā ar inventarizācijas lietu, 1475.9 m², lietderīgā telpu platība – 1375.5m². Stāvu skaits 3.

Būves klasifikācija, saskaņā ar MK Nr.326, 1262 muzeji un bibliotēkas.

Saskaņā ar MK Nr.500 un LBN 201-15 "Būvju ugunsdrošība", kā arī pēc BVKB datiem, ēkas iedalījums - II. grupas ēka.

Ēka atrodas Kārļa Mīlenbaha ielā 19, Talsi.

Teritorijā atrodas divas muzeja ēkas. Eksploatācijas uzsākšanas gads – 1883, ēka nav iekļauta Valsts nozīmes kultūrvēsturisko pieminekļu sarakstā.

Saskaņā ar Būvniecības likumu:

būves atjaunošana — būvdarbi, kuru rezultātā ir nomainīti nolietotojušies būves nesošie elementi vai konstrukcijas vai veikti funkcionāli vai tehniski uzlabojumi, nemainot būves apjomu vai nesošo elementu nestspēju;

Projekts risina esošo nesošo konstrukciju nomaiņu nemainot elementu nestspēju. Būvkonstrukciju daļā izstrādāts risinājums.

Jumta fragmenta atjaunošana skar telpu Nr. 19, 20, 21 griestu risinājumu. Tiek atjaunota siltumizolācija un griestu segums.

Tiek nomainīts jumta segums, lietus ūdens teknes un caurules, izstrādāti mezgli jumta seguma materiālu iesegšanai.

Risinājumi neskar kopējo ēkas energoefektivitātes rādītāju, netiek izstrādāts pārrēķins.

2. PROJEKTA FUNKCIONĀLAIS UN ARHITEKTONISKAIS RISINĀJUMS

Būvprojekts neparedz arhitektoniskas izmaiņas vai arī citas izmaiņas, kas skartu ēkas vizuālo vai funkcionālo risinājumu.

Jumta atjaunošanas laukums 90 m². Jumta apdare – Ruukki metāla jumta loksnes, krāsu tonis analogs esošajam RR-37 zaļš. Lietus ūdens notekas -teknes- jumta krāsā RR-37 zaļš, notekas RR-21 gaiši pelēks- sienu ktonī.

Esošās sniega barjeras tiek notīrītas un saglabātas.

Mezglu risinājumi tiek izstrādāti ARD daļā.

3. TERITORIJAS LABIEKĀRTOJUMA RISINĀJUMI

Projekts neparedz teritorijas labiekārtojuma maiņu. Pēc būvdarbu veikšanas teritorija ir jāsakopj.

4. BŪVKONSTRUKCIJAS

Esošo nesošo konstrukciju atjaunošanas risinājumi izstrādāti Būvkonstrukciju sadaļā, inženieris Jānis Krūmiņš Nr. 3-02162

5. UGUNSDROŠĪBAS PASĀKUMU PĀRSKATS

Ēkas projekts izstrādāts ievērojot ugunsdrošības normas LBN 201-15. Ēkas ugunsnoturības pakāpe U3. Ēkas izvietojums teritorijā ļauj viegli piekļūt ēkas apjomam ugunsgrēka gadījumā. Visi nesošie koka elementi tiks piesūcināti ar antipirēniem un antiseptiķiem. Saskaņā ar pastāvošajām normām un prasībām, ēkai uz jumta tiks uzstādīts zibens novadītājs, pievienojot pie zemējuma kontūras.

Ēkā paredzēt dūmu detektorus, ugunsdzēsamo aparātu. Ugunsgrēka gadījumā, evakuāciju organizēt pa ēkas ieejas durvīm. Risinājumi atbilst LBN 201-15 prasībām.

6. VIDES AIZSARDZĪBAS PASĀKUMI

Būvniecības laikā vides aizsardzības pasākumi aprakstīti Darba organizēšanas projekta daļā. Netiek paredzēta ietekme uz vidi.